

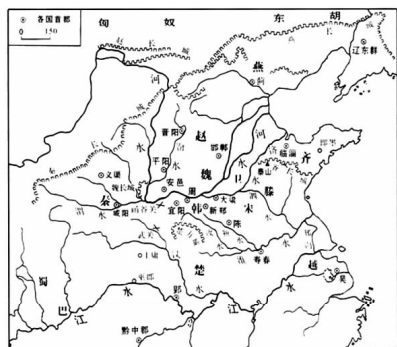
职业技能冲刺模拟试卷(一)

本次考试共 100 道题,全部为单项选择题,请考生一律使用 2B 铅笔在答题卡上作答(填涂),在其他部位作答无效。总分 390 分,其中第 1 至第 10 题每题 3 分,第 11 至第 100 题每题 4 分。

1. 中国共产党()审议通过了《中共中央关于坚持和完善中国特色社会主义制度、推进国家治理体系和治理能力现代化若干重大问题的决定》。
A. 十九届二中全会 B. 十九届三中全会
C. 十九届四中全会 D. 十九届五中全会
2. 下列关于汇率表述正确的是()。
A. 国内外通货膨胀差异会影响汇率的长期趋势
B. 一国国际收支盈余可以导致外汇汇率的上升
C. 货币管理当局的干预可影响汇率的长期趋势
D. 一国经济增长短期内会使本币币值稳中趋升
3. 下列诗句未涉及秋天的是()。
A. 相逢不用忙归去,明日黄花蝶也愁 B. 山明水净夜来霜,数树深红出浅黄
C. 多少绿荷相倚恨,一时回首背西风 D. 寒菊已枯分正色,春兰未秀借幽香
4. 新中国成立以来曾出现过不少脍炙人口、传唱至今的经典歌曲。
①《歌唱祖国》 ②《我们走在大路上》
③《在希望的田野上》 ④《春天的故事》
上述歌曲按诞生时间排列正确的是()。
A. ①②③④ B. ①②④③ C. ②①③④ D. ②①④③
5. 在北半球,当地人以树桩年轮来判断方向,树桩年轮较密的是树的()。
A. 东面 B. 西面 C. 南面 D. 北面
6. 有关文学常识的表述,错误的是()。
A. 贺敬之、丁毅的《白毛女》、丁玲的《我在霞村的时候》《太阳照在桑干河上》属于解放区文学
B. 唐代“古文运动”是我国一次文体改革运动,到了宋代继续提倡这种改革,出现了被世人称颂的“唐宋八大家”:韩愈、柳宗元、欧阳修、王安石、苏洵、苏轼、苏辙、曾巩
C. 《威尼斯商人》中的夏洛克、《悭吝人》中的阿巴贡、《欧也妮·葛朗台》中的葛朗台都是悲剧式的人物
D. 《高老头》《死魂灵》《猎人日记》《战争与和平》《汤姆·索亚历险记》都属于批判现实主义作家的作品。《最后一课》《项链》《警察和赞美诗》都是世界文学中的短篇精品
7. 下列关联正确的一组是()。
A. 华盛顿会议——便利了日本对中国的侵略
B. 欧盟——当今最大的军事政治集团
C. 伊拉克战争——体现出美国的霸权主义政策
D. 当今国际格局——多极化格局形成

8. 古希腊人将神塑造为生动逼真的人的形象,这在一定程度上体现了古希腊的()。
A. 民主思想 B. 无神论思想 C. 科学思想 D. 人文主义思想
9. 下列诗句中反映古代选官制度的是()。
A. 春风得意马蹄疾,一朝看遍长安花 B. 黄沙百战穿金甲,不破楼兰终不还
C. 朱门沉沉按歌舞,厩马肥死弓断弦 D. 金多众中为上客,夜夜算缗眠独迟
10. 大气层中的臭氧层能够保护地球上的生物,这是因为臭氧层可以()。
A. 释放出大量氧气 B. 滤除大量的紫外线
C. 屏蔽太阳的辐射 D. 吸收大量的二氧化碳
11. 下列选项中不属于我国著作权法所保护的作品是()。
A. 法院的判决书 B. 没有剧本的小品表演
C. 建筑施工图纸 D. 用 C++ 语言编写的计算机程序
12. 一直以来,自主品牌似乎都与“品质”无缘,消费者更关注的是它们的性价比。但近几年随着自身实力的_____和竞争的加剧,自主品牌_____都走上了“品质化之路”。
填入画横线部分最恰当的一项是()。
A. 增加 不约而同 B. 增强 不约而同
C. 提高 不谋而合 D. 提升 不谋而合
13. 公务员在涉外活动中,要特别注意国际礼仪。以下不符合国际礼仪的是()。
A. 一起乘坐电梯及上车时,请女士先行
B. 闲谈时询问美国客人前一段时间得了什么病
C. 接待来访的外国客人时,请客人坐右边的座位
D. 在德国,提前抵达访问地点后等到了约定时间再敲门
14. 通常女人的声音听起来比男人的声音尖,其原因是()。
A. 女人声带振动的振幅大 B. 女人声带振动的周期长
C. 女人声带振动的振幅小 D. 女人声带振动的周期短
15. 拍纪实作品就像熬中药一样,需要慢火,需要工夫。我常常觉得,纪实作品就像齿轮一样,少了哪一个环节也转动不起来——少了哪个阶段的作品,都无法很好地反映整个时代的_____。只有把每个时期的东西都_____记录下来,才可以很好地进行总结和_____。我始终觉得,我要追求的,就是_____的效果。
填入画横线部分最恰当的一项是()。
A. 变迁 连续 比照 滴水穿石 B. 面貌 完整 归纳 一鸣惊人
C. 联系 分别 分析 细入毫芒 D. 轨迹 真实 反省 积少成多
16. 真古迹使人_____之处,在于它历经沧桑直至今,在它身边生活,你才会觉得历史至今还活着。要是可以随意翻盖,那就会把历史当作可以随意_____的东西。
填入画横线部分最恰当的一项是()。
A. 留恋 捏造 B. 流连 篡改 C. 震撼 重建 D. 喜爱 更改
17. 下列关于文化艺术的表述不正确的是()。
A. 芭蕾舞起源于意大利,兴盛于法国
B. 印象派绘画的代表人物是莫奈、马奈、凡·高等
C. 北宋时期的文人画多以山水、花鸟为主要内容

- D. 中国传统的弹拨乐器有古筝、扬琴、琵琶、马头琴等
18. 太阳系中的小行星带位于()之间。
- A. 火星轨道和木星轨道 B. 木星轨道和土星轨道
C. 地球轨道和火星轨道 D. 火星轨道和金星轨道
19. 职业技术教育的任务是为社会各种产业培养劳动力。学生接受完职业技术教育后就直接进入劳动队伍,因此职业技术教育和市场经济有较直接的关系,它应该根据市场经济的发展和需要来调剂专业设置、课程计划和培养方式等。当然,也有诸如师范、卫生、艺术、体育等专业与市场经济没有直接的联系,他们应该根据社会发展的需要,而不仅仅根据市场的需要来规划和发展。对这段话理解正确的一项是()。
- A. 发展职业技术教育,首先应该强调社会发展的需要
B. 职业技术教育多数专业应根据市场经济的需求而调整、发展
C. 师范、卫生、艺术、体育等个别专业,与市场经济没有联系
D. 市场经济规律决定着职业技术教育的发展
20. 某县法院在审理一起民事案件的过程中,为查明案件事实,对一当事人的信件进行拆检,弄清了案情并做出了判决。下列说法正确的是()。
- A. 法院对当事人所有的信件都无权拆检
B. 法院为了查明案情可以对当事人的信件进行拆检
C. 法院对当事人与案件无关的信件无权拆检
D. 法院拆检当事人信件并不重要,重要的是做出公正的判决
21. 以下中国历史上著名历史事件按发生先后顺序排序,完全正确的是()。
- A. 牧野之战—长平之战—赤壁之战—淝水之战
B. 黄巾起义—陈胜吴广起义—太平天国运动—李自成起义
C. 诸葛亮七擒孟获—陈汤平定匈奴—郑成功收复台湾—郑和下西洋
D. 安史之乱—八王之乱—玄武门之变—土木堡之变
22. 下面几个物理量中,可以用来鉴别物质种类的是()。
- A. 质量 B. 温度 C. 体积 D. 密度
23. 一国货币汇率上升,即对外升值,一般会导致本国()。
- A. 进口增加 B. 旅游收入不变
C. 出口增加 D. 旅游收入增加
24. 在图中所反映的历史时期内,最有可能发生的历史事件是()。



- A. 孔子周游列国,删定六经
B. 秦将白起大破赵军于长平,坑杀赵军四十余万
C. 秦王苻坚南侵东晋,虽可投鞭断流,然出师不利,终致八公山上草木皆兵
D. 郭子仪、李光弼借兵回纥,大破史朝义,平定安史之乱
25. 社会主义初级阶段基本经济制度,既包括公有制经济,也包括非公有制经济,把非公有制经济纳入社会主义初级阶段基本经济制度中,是因为非公有制经济()。
- A. 是社会主义性质的经济成分 B. 是社会主义经济的重要组成部分
C. 是为社会主义服务的经济成分 D. 在社会主义初级阶段不占主体地位
26. 宏观经济管理的核心是()。
- A. 促进经济增长 B. 处理好经济总量平衡与经济发展的关系
C. 增加就业,稳定物价 D. 保持国际收支平衡
27. 孔子论述通过磨炼和考验来提高自身修养的一段话是()。
- A. 岁寒,然后知松柏之后凋也 B. 无求生以害仁,有杀身以成仁
C. 择其善者而从之,其不善者而改之 D. 其身正,不令而行;其身不正,虽令不从
28. 通信卫星常采用()轨道。
- A. 极地 B. 静止 C. 太阳同步 D. 任意
29. “四大佛山”系指我国的佛教圣地,它们是()。
- ①峨眉山 ②武夷山 ③九华山 ④武当山
⑤青城山 ⑥普陀山 ⑦六盘山 ⑧五台山
- A. ①②③④ B. ⑤⑥⑦⑧ C. ②④⑥⑦ D. ①③⑥⑧
30. “钉子缺,蹄铁卸,战马蹶;战马蹶,骑士绝;骑士绝,战事折;战事折,国家灭。”这说明()。
- A. 事物是由量变引起质变 B. 事物是普遍联系的
C. 事物是发展变化的 D. 事物的本质是由现象展示的
31. 下列作者、作品、朝代对应正确的是()。
- A. 诸葛亮——《诫子书》——汉 B. 贾谊——《过秦论》——汉
C. 韩愈——《秋声赋》——宋 D. 王安石——《捕蛇者说》——宋
32. “位卑未敢忘忧国”这一名言的作者是()。
- A. 李白 B. 陆游 C. 孔子 D. 文天祥
33. 汉字造字的方法主要有四种:象形、指事、会意和形声。下列属于指事字的是()。
- A. 本 B. 日 C. 明 D. 竽
34. 下列属于电脑显示器性能指标的是()。
- A. 速度 B. 可靠性 C. 分辨率 D. 精度
35. 中华人民共和国成立之后,第一个与我国建立外交关系的西方国家是()。
- A. 英国 B. 德国 C. 法国 D. 瑞士
36. 宋代《清明上河图》的作者是()。
- A. 张择端 B. 顾闳中 C. 顾恺之 D. 阎立本
37. 《诗经》中用作宗庙祭祀的乐曲是()。
- A. 国风 B. 小雅 C. 大雅 D. 颂
38. “天苍苍,野茫茫,风吹草低见牛羊”的景观是指()。

- A. 青藏高原 B. 内蒙古草原
C. 黄土高原 D. 云贵高原
39. 五四运动以前的历次革命运动失败的根本原因是()。
- A. 没有先进阶级的科学革命理论作指导
B. 没有充分发动群众,依靠群众
C. 没有分清谁是真正的敌人、谁是真正的朋友
D. 没有实行革命的统一战线
40. 以下说法错误的一项是()。
- A. 隋唐时期,已有活字印刷的《史记》《汉书》
B. 韩非子主张建立君主专制,而黄宗羲则抨击君主专制,在他们各自所处的历史条件下,其主张都具有进步性
C. “以伽利略的研究为基础,将其成果发挥至辉煌的顶点”的科学家是牛顿
D. 17、18 世纪,欧洲思想领域出现了改造旧社会的政治构想
41. 战国七雄包括()。
- A. 秦、齐、楚、燕、韩、赵、魏 B. 秦、晋、楚、越、韩、赵、魏
C. 秦、齐、楚、吴、韩、赵、魏 D. 秦、齐、楚、燕、韩、赵、郑
42. 下列不属于第三产业的是()。
- A. 教育 B. 社会福利 C. 邮电通信 D. 航天
43. 古代著名的水利工程都江堰是()设计的。
- A. 李冰 B. 诸葛亮 C. 郭守敬 D. 大禹
44. 作为世界三大宗教之一的伊斯兰教的经典是()。
- A. 《金刚经》 B. 《道德经》 C. 《圣经》 D. 《古兰经》
45. 生态系统是一种控制系统或反馈系统,它具有反馈机能,能()并维持自身的正常功能。
- A. 自动调节 B. 主动调节 C. 被动调节 D. 循环调节
46. ()是西方文明的发源地、奥林匹克运动的摇篮。
- A. 古埃及 B. 古巴比伦 C. 古希腊 D. 古罗马
47. 一头驴子背盐渡河,在河边滑了一跤,跌到水里,盐溶化了。驴子站起来后感到身体轻松了许多。驴子非常高兴,获得了经验。后来有一回,它背了棉花,以为再跌倒可以同上次一样,于是走到河边的时候,便故意跌倒在水中。可是棉花吸水,驴子非但不能站起来,而且一直向下沉,直到淹死。
最适合作这段文字标题的是()。
- A. 过河的驴子 B. 盐与棉花 C. 愚蠢的驴子 D. 驴子的经验
48. 一个人面对壁垒,应该想尽一切办法绕过它们,一个人的能力会在绕过这些壁垒时体现出来;而且对你而言是壁垒的,对他人而言同样也是,若你能绕过,相当于把一大部分竞争对手抛在了身后,那么最终跑在前面的始终是寥寥几个人。
通过这段文字我们可以知道()。
- A. 每一个人都一定会发现有很多的壁垒在面前
B. 面对壁垒,对自己要有信心,跟壁垒去对撞
C. 你绕过了壁垒,你就战胜了大部分竞争对手
D. 设法绕过壁垒会发现自身潜能,在竞争中成为领跑强者

- D. 设法绕过壁垒会发现自身潜能,在竞争中成为领跑强者
49. 小刘是环保志愿者组织“拯救地球”的成员,由于身患重病,不能到上海做世博会志愿者,而该组织其他成员都获得了上海世博会志愿者的资格。由此可以推出()。
- A. 上海世博会志愿者都是“拯救地球”的成员
B. 小刘是“拯救地球”的成员,但未获得上海世博会志愿者资格
C. 如果有人是上海世博会志愿者,又是“拯救地球”的成员,他一定不是小刘
D. 如果有人是“拯救地球”的成员,但不是上海世博会志愿者,他一定是小刘
50. 原点思维是指给人或事设定一个原点,时常回到原点进行思考,进行状态对照,纠正偏差不断向目标前进。
下列属于原点思维的是()。
- A. 谁能解下老虎脖子上的金铃——解铃还须系铃人
B. 谁开创了儒家思想——孔子
C. 怎样看出人的优秀素质——重点考察做小事的表现
D. 怎样使身体变得健康——经常锻炼
51. 夏天,蜻蜓总是藏在树丛中或在较高的空中飞行,可是有时候它们又成群结队地在低空中上下翻飞,有经验的人一旦见到这种情况便知,天要下雨了,这是因为()。
- A. 下雨前天空雨云密布,气压明显变低,蜻蜓只有低空飞行才比较舒服
B. 下雨前高空一般风力较大,而低空风力较小,所以蜻蜓喜欢在低空飞行
C. 下雨前空气湿度较大,蜻蜓翅膀受潮分量加重,只能选择低空飞行
D. 下雨前低空昆虫密集,是蜻蜓觅食的好时机
52. 以下四部作品按产生先后顺序排列正确的一项是()。
- A. 《西游记》《聊斋志异》《儒林外史》《老残游记》
B. 《老残游记》《西游记》《聊斋志异》《儒林外史》
C. 《聊斋志异》《儒林外史》《老残游记》《西游记》
D. 《儒林外史》《老残游记》《西游记》《聊斋志异》
53. 我国是最早发明印刷术的国家,唐朝印刷的()是世界上现存最早的,标有确切日期的雕版印刷品。
- A. 《金刚经》 B. 《天工开物》 C. 《农政全书》 D. 《永乐大典》
54. 春秋战国时期,首开私人办学的是()。
- A. 孔子 B. 墨子 C. 老子 D. 庄子
55. 1914—1918 年中国民族工业得到发展的原因有()。
- ①辛亥革命冲击封建制度 ②清政府允许民间办厂
③北洋军阀分裂 ④帝国主义忙于大战,暂时放松对华经济掠夺
- A. ①②④ B. ①③④ C. ①②③④ D. ①④
56. 被称为“两弹元勋”的科学家是()。
- A. 钱学森 B. 钱三强 C. 束星北 D. 邓稼先
57. 下列哪首乐曲不是贝多芬创作的?()
- A. 《月光奏鸣曲》 B. 《悲怆奏鸣曲》
C. 《田园交响曲》 D. 《悲怆交响曲》

58. 下列有关国家与本国货币名称不匹配的是()。
- A. 英国—欧元 B. 俄罗斯—卢布
C. 印度—卢比 D. 印度尼西亚—盾
59. 数学符号中的“0”起源于()。
- A. 古印度 B. 古希腊 C. 古埃及 D. 古罗马
60. 下列对英国宪章运动的评述,正确的是()。
- A. 以暴力斗争为主要手段
B. 是无产阶级要求与资产阶级分享政治权利的斗争
C. 使英国无产阶级获得了普选权
D. 阻碍了英国资产阶级民主政治的发展
61. 以下测量单位,不属于同一类测量功能的是()。
- A. 海里 链 节 B. 公顷 亩 平方尺
C. 吨 磅 斤 D. 盎司 加仑 升
62. 法国国旗由蓝、白、红三条纵向的色带组成。实际测量发现,三条色带中蓝色带最宽,白色带最窄,红色带宽度居中。出现这种现象的原因是()。
- A. 国旗上的三色代表法国的三大区域,色带宽度和区域面积相对应
B. 国旗上三色代表建国时三大党派,色带宽度和当时的党派力量对比有关
C. 国旗来源于当地某古老部族的旗帜,为什么设计成这样,已经无法考证
D. 三种颜色给人造成的主观体验不同,为了让三条色带看上去等宽,实际宽度不能相同
63. 提出“劳动是财富之父,土地是财富之母”的是()。
- A. 威廉·配第 B. 亚当·斯密
C. 大卫·李嘉图 D. 卡尔·马克思
64. 仙人掌进行光合作用依靠()。
- A. 根 B. 茎 C. 叶 D. 花
65. 谚语说“十雾九晴”,指大雾多发生在晴天时,因为()。
- A. 晴天时水汽多 B. 晴天时大气运动缓慢
C. 晴天时尘埃多 D. 晴天时大气逆辐射弱
66. WPS、Word 等文字处理软件属于()。
- A. 管理软件 B. 网络软件 C. 应用软件 D. 系统软件
67. 用外科手术的技术处置不正常的大脑,对于医学界来说已经不是一个新鲜的课题。精神外科的本意,即是通过外科手术改变人的不正常的精神活动和行为表现。作者接下来最有可能介绍的是()。
- A. 早期使用的外科手术方法是什么
B. 外科手术存在的风险性
C. 采用外科手术对不正常大脑的改变情况
D. 现代精神外科的定义
68. 市场化的社会趋势给长篇小说创作也带来了不少消极影响。为了商业价值往往要迎合不同层次的文化消费心理,忽视文学应有的认识作用与教育作用,娱乐至上超越了应有的精神追求,以致平庸大行其道,媚俗倾向屡禁不止。为钱而写作,更是有悖于艺术的本性。马克思说:“诗

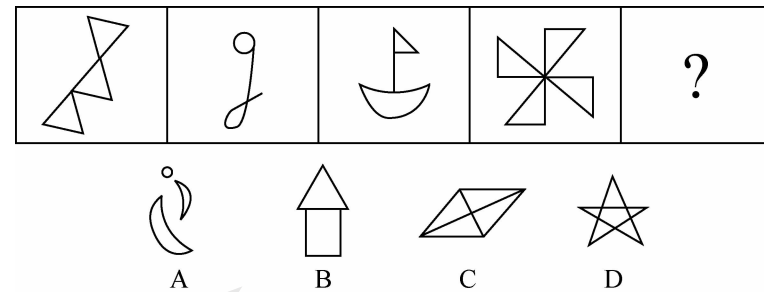
一旦成为诗人的手段,诗人就不成其为诗人。”所以作家首先应加强艺术创作的自觉性和应有的社会责任心。

从这段文字不能推出的结论是()。

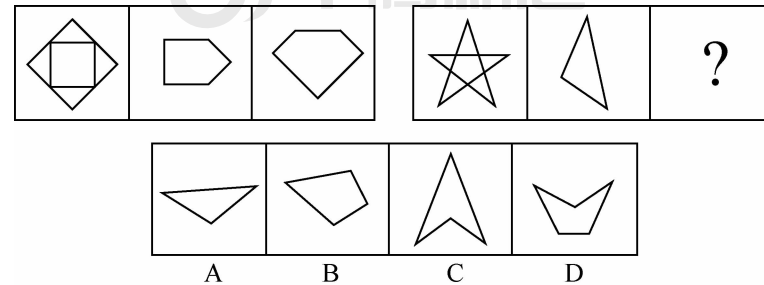
- A. 文艺创作成为商业活动,作家就失去了良知和艺术责任感
B. 过分追求商业和利润,作家的神圣使命就不复存在了
C. 诗人不应该垄断诗歌创作,诗歌的主人应该是人民群众
D. 文艺创作成为作家谋生的手段,作家的神圣使命就无法实现
69. 某市要建花园或修池塘,有下列4种假设:修了池塘要架桥;架了桥就不能建花园;建花园必须植树;植树必须架桥。据此不可能推出的是()。
- A. 最后有池塘 B. 最后一定有桥
C. 最后可能有花园 D. 池塘和花园不能同时存在
70. 请在备选答案中找出一组与题干在逻辑关系上最为贴近、相似或匹配的词。()
- 农药 : 污染
- A. 太阳 : 温度 B. 运动 : 健康 C. 噩耗 : 悲痛 D. 电脑 : 辐射
71. 请在备选答案中找出一组与题干在逻辑关系上最为贴近、相似或匹配的词。()
- 花朵 : 浇灌 : 鲜艳
- A. 牙齿 : 洗刷 : 美味 B. 石油 : 开采 : 提炼
C. 学生 : 教育 : 博学 D. 塑料 : 加工 : 工艺
72. 我国最先出现的纸币是()。
- A. 元代的“宝钞” B. 元代的“交子”
C. 宋代的“宝钞” D. 宋代的“交子”
73. 最早载录《古诗十九首》的古代典籍是()。
- A. 《玉台新咏》 B. 《文选》 C. 《乐府诗集》 D. 《古诗纪》
74. 辛弃疾是我国南宋时期著名的词人,他在宋代词坛创立了风格独特的()。
- A. 易安体 B. 东坡体 C. 樵歌体 D. 稼轩体
75. 在哲学家中,和尼采一样是“生前寂寞,死后承认”的还有()。
- A. 叔本华 B. 黑格尔 C. 孔子 D. 亚里士多德
76. 战国后期兴起的夜郎国,其范围主要在今天哪个省?()
- A. 广西 B. 云南 C. 四川 D. 贵州
77. 中国的七大古都有三个都位于同一个省,这个省是()。
- A. 河南省 B. 山西省 C. 陕西省 D. 江苏省
78. 赵州桥是现存世界最早最古老的一座石拱桥,它是由我国古代工匠()建造的。
- A. 李春 B. 李冰 C. 刘徽 D. 沈括
79. 我们用“羞花”来形容历史上哪位美女?()
- A. 西施 B. 杨贵妃 C. 貂蝉 D. 王昭君
80. 我国最古老的成熟文字是()。
- A. 甲骨文 B. 小篆 C. 隶书 D. 钟鼎文
81. 第二次世界大战后,资本主义国家迅速发展的根本原因是()。
- A. 资本主义生产关系的局部调整 B. 资本主义生产关系的根本改变

- C. 资本主义的殖民扩张 D. 新的科技革命的兴起
82. 下列对哲学家及其思想的认定不正确的是()。
- A. 老子早于庄子,庄子早于韩非子
B. 亚里士多德师从柏拉图,柏拉图师从苏格拉底
C. 毛泽东的实践观同于列宁,列宁的实践观同于马克思
D. 尼采的非理性主义源于叔本华,叔本华的非理性主义源于培根
83. “桂林山水甲天下”,桂林山水之所以优美的最主要原因是()。
- A. 桂林属于岩溶地貌 B. 桂林属于高山地形
C. 桂林的年降雨量特别大 D. 桂林的植物种类丰富
84. 苹果中含有增强记忆力的微量元素是()。
- A. 铁 B. 锌 C. 钙 D. 锡
85. 汉代“说唱俑”的风格特点是()。
- A. 气势雄大 B. 诙谐生动 C. 优雅平衡 D. 细致写实
86. 下列有关我国古代四大发明的表述,正确的是()。
- A. 西汉时期蔡伦改进了造纸术 B. 隋唐时期已经有了活字印刷的书籍
C. 唐朝时发明了管形火器“突火枪” D. 宋代在航海交通上已普遍使用指南针
87. 家庭矛盾中有些是较大的带有原则性的矛盾,但更多的是一些鸡毛蒜皮的难以分清谁是谁非的小矛盾,恰当地运用一些处理家庭矛盾的艺术,不仅能缓解这些矛盾,而且会促进家庭成员文明水准的提高。
- 对这段话理解正确的一项是()。
- A. 恰当处理家庭矛盾需要有耐心
B. 家庭矛盾很难分清谁是谁非
C. 大的带有原则性的家庭矛盾只能缓解
D. 巧妙解决家庭矛盾有助于使家庭成员更文明
88. 任何一个国家的城市系统里都有不同的层次。一个城市总会有富人、穷人的区别,总会有不同的教育、文化等群体,“平等”应主要体现为身份之间的流动性,而不是一刀切。别说是在中国,即使是在一些很发达的国家,“现代大都市”也并非没有贫民窟、贫民区,整齐划一的城市必定是主观强为的,而不是自然发展的结果。
- 这段话支持的主要观点是()。
- A. 有贫民窟比没有贫民窟好
B. 身份之间的流动是一种“平等”
C. 城市中有不同的层次结构是很正常的现象
D. 整齐划一的城市是主观强为的结果
89. 某地有两座城市,一座城市的居民只讲真话,另一座城市的居民只讲假话。一个知晓此地情况的游客来到其中一座城市,他只向该城市的居民提了一个问题,就知道自己所到的是说真话的城市还是说假话的城市。
- 根据上述题意,该游客问了什么问题?()
- A. 你是说真话的城市的人吗 B. 你是说假话的城市的人吗
C. 你是说真话的人吗 D. 你是这座城市的人吗

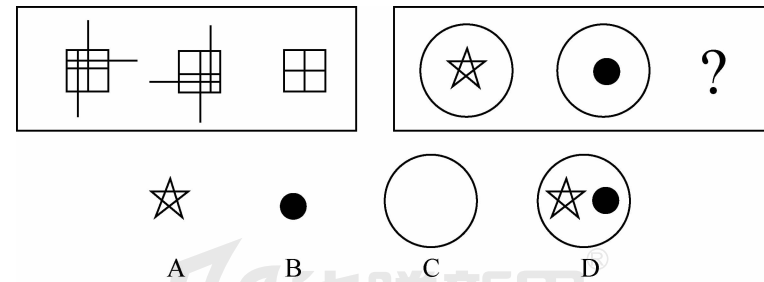
90. 20世纪70年代曾有一部广为人知的小说《闪闪的红星》,它的作者是()。
- A. 浩然 B. 李心田 C. 刘心武 D. 张有德
91. 从所给的四个选项中,选择最合适的一个填入问号处,使之呈现一定的规律性。()



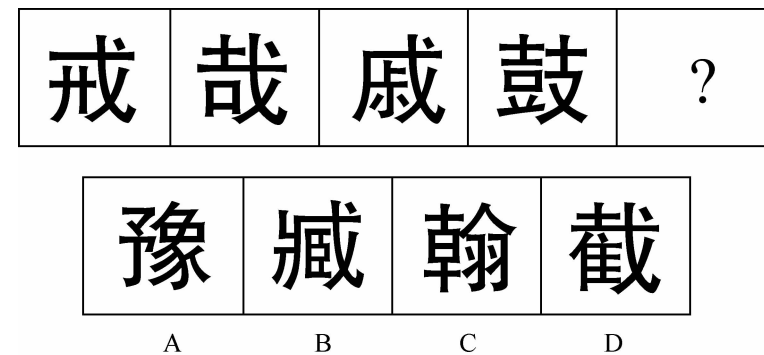
92. 从所给的四个选项中,选择最合适的一个填入问号处,使之呈现一定的规律性。()



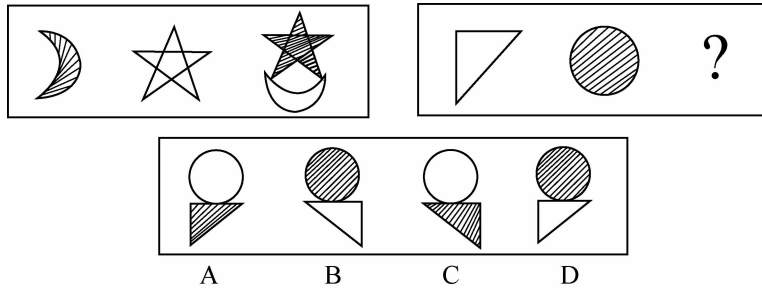
93. 从所给的四个选项中,选择最合适的一个填入问号处,使之呈现一定的规律性。()



94. 从所给的四个选项中,选择最合适的一个填入问号处,使之呈现一定的规律性。()



95. 从所给的四个选项中,选择最合适的一个填入问号处,使之呈现一定的规律性。()



96. 现代计算机之所以能够自动、连续地进行数据处理,主要是因为其()。

- A. 采用了开关电路
- B. 采用了半导体器件
- C. 采用了二进制
- D. 具有存储程序的功能

97. 个人计算机简称 PC,这种计算机属于()。

- A. 微型计算机
- B. 小型计算机

C. 超级计算机

D. 巨型计算机

98. 一个英文字母的国标码占用()个存储字节。

- A. 1
- B. 2
- C. 4
- D. 8

99. 某些商务型的笔记本电脑配有指纹识别器,可以利用指纹来登录系统,无须输入密码,这主要应用了()技术。

- A. 机器翻译
- B. 模式识别
- C. 智能代理
- D. 手写输入

100. 计算机鼠标右键的主要应用是()。

- A. 选中菜单
- B. 调出快捷菜单
- C. 选中文档
- D. 刷新

