

# 第一章

## 建筑装饰基础知识

### 知识纵观

- ▶ 第一节 建筑装饰概述
- ▶ 第二节 建筑装饰的原则
- ▶ 第三节 建筑装饰的内容
- ▶ 第四节 建筑装饰的风格
- ▶ 第五节 建筑装饰的常用尺寸
- ▶ 第六节 建筑装饰制图规范

### 学习要点及目标

1. 熟悉并掌握建筑装饰的概念和原则。
2. 学会分析建筑装饰的内容和风格。
3. 掌握建筑装饰的常用尺寸和制图规范。

● 核心概念

建筑装饰、家具、照明、风格、尺寸、制图规范。

引导案例

图 1-1 所示为开封帝湖世家建筑装饰 CAD 平面布置图。建筑装饰 CAD 平面布置图是假设在窗台上方将室内已装修好的房子水平方向剖切，移去上半部分后所作的水平投影图。绘制平面布置图，要表明墙体、门窗、地面、楼梯、柱子、家具、家电等装饰结构的平面形式和位置，此外还要标注必要的尺寸和文字。

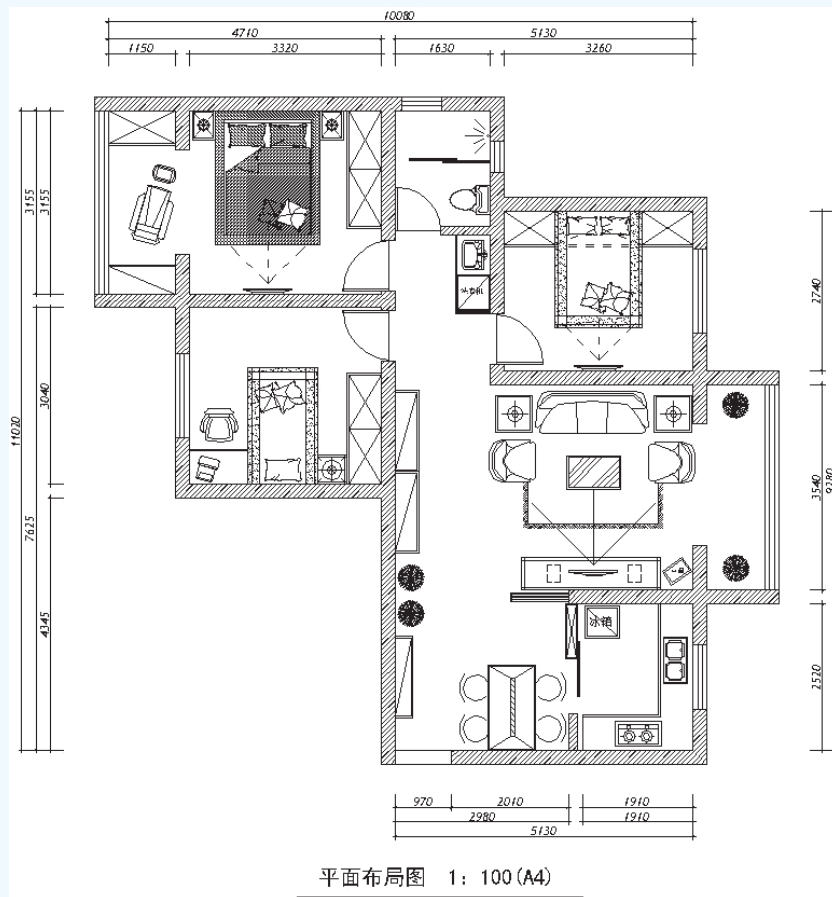


图 1-1 开封帝湖世家建筑装饰 CAD 平面布置图

### 案例导学

平面布置图是建筑装饰设计行业的重要图纸，主要用于表明建筑装饰的布局，平面空间形状、大小、所用材料，呈现空间中家具、家电等之间的相互关系。

## 第一节 建筑装饰概述

建筑装饰是建筑物主体工程完成后，运用装饰材料对建筑进行装饰装修工程的简称。建筑是指人们居住活动的空间，建筑装饰起到保护和强化建筑的视觉效果，使人们的视觉感受和精神需求体现在建筑空间上。建筑装饰与人们的日常生活息息相关，涵盖了艺术、技术、心理、人体工程学、美学、历史等多方面因素。

根据建筑的使用性质不同，建筑装饰主要分为居住空间和公共空间。居住空间包括别墅住宅、公寓住宅等；公共空间包括酒店空间、餐饮空间、商业空间、办公空间、娱乐空间、图书馆等。其中有一些使用功能相同的空间存在于各类建筑中，如楼梯、门厅、中庭、洗手间、浴室等。

建筑装饰设计的过程通常分为四个阶段，即设计准备阶段、方案设计阶段、施工图设计阶段、设计施工阶段。

### 一、设计准备阶段

接受任务书并明确设计任务要求及有关的规范和定额标准，并安排设计计划进度，熟悉设计相关的规范和定额标准，收集建筑装饰相关的资料和信息，调研参观同类型建筑装饰空间，对任务指定建筑空间现场进行勘察和测量等，画出量房尺寸图。在设计准备阶段必须对所在建筑物的功能特点、设计意图、结构构成、设施设备等情况有充分的掌握。

### 二、方案设计阶段

在设计准备的基础上进一步收集资料、分析方案、对建筑空间进行构思立意，进行初步方案设计。在方案设计阶段要采用 CAD 软件完成初步的方案设计，主要包括平面图、立面图、顶棚图、建筑装饰材料实样版面、设计说明和工程造价概算。

### 三、施工图设计阶段

施工图设计阶段是方案设计的深化阶段，需要补充施工时所用的平面布置图、立面图、顶棚图和节点大样详图、设备管线图等，并编制施工图说明和工程造价预算。

### 四、设计施工阶段

设计施工阶段首先需要设计单位向施工单位进行设计意图说明及图纸技术交底，需按照图纸要求核实施工状况，根据施工实际情况提出对图纸的局部修改或补充说明，施工结束后有关质检部门和设计单位对工程进行验收。

## 第二节 建筑装饰的原则

### 一、使用功能原则

建筑装饰应遵循使用功能原则，即满足人们在室内生活、活动的需求，保护主体结构不受损害，保护建筑立面等使用功能。

### 二、安全性原则

无论是墙面、地面、顶棚，都要考虑使用者和建筑物的安全性，建筑物的构造要求具有一定强度和刚度，符合计算要求，建筑物各部分之间的连接节点应安全可靠。建筑装饰应符合安全疏散、防火、卫生等设计规范，遵循与设计任务相应的有关定额标准。

### 三、经济性原则

对建筑装饰应根据建筑的性质和用途来确定设计标准，不应单纯地追求艺术效果而造成资源浪费，也不应片面地降低标准而影响建筑装饰效果。应在同样造价下，通过巧妙的设计达到经济适用的建筑空间装饰效果。采用合理的装修构造和技术措施，选择合适的装饰材料和设施设备，使建筑装饰具有良好的经济效益。

### 四、审美功能原则

建筑装饰应有强烈的艺术美感。建筑装饰的空间造型优美，界面处理符合人的视觉审美，有宜人的自然采光和人工光线，色彩和材质配置合理。建筑装饰的空间基调应符合建筑物的环境气氛，以满足室内环境精神功能的需要。

### 五、可行性原则

建筑装饰设计是通过施工把设计变成现实，因此，设计应具有可行性，力求施工方便，易于操作。

## 第三节 建筑装饰的内容

### 一、建筑室内界面

建筑室内界面主要包括地面、墙面、隔断、顶棚。建筑装饰是对建筑室内的空间组织和建筑界面的设计。建筑室内界面设计应根据建筑的性质进行定位设计，不同的使用功能室内空间要有不同的室内界面，设计时要了解该空间属于哪种类型（家居、办公、娱乐、餐饮等）的空间，需依据设计原则进行室内空间组织。对室内予以再创造、调整和完善建筑空间，具体是对界面的形状、图案、图形、色彩、材质肌理、脚线等，以及界面和结构的连接构造，界面与采光、通风、水、电等管线设施的协调配置等方面的设计。对建筑室内界面应从人的物质需求和审美方面来综合考虑，虽然建筑界面的用途不同，但都应满足耐久性、阻燃性、环保性、隔声性、实用性和美观性等要求。

## 知识链接

### 一、居室空间地面设计

#### 1. 常用建筑装饰材料

(1) 木地板。木地板的木纹美观、自然、有亲和力，采用大面积整铺，主要分为实木地板、实木复合地板、强化复合地板。

(2) 地砖。地砖采用大面积整铺，常用规格为 600 mm×600 mm、800 mm×800 mm，洗手间常用规格为 300 mm×300 mm。地砖美观耐用，主要分为抛光砖、玻化砖、釉面砖。

(3) 踢脚线。踢脚线沿墙面铺装，常用规格高为 80 ~ 100 mm。踢脚线耐用，用于保护墙角、收边。

#### 2. 地面设计要求

地面使用材质尽量统一，不应变化太多，以免造成琐碎感；材料接缝采用地板扣条或过门石处理；铺设地板时地面要找平，注意铺设方向；用水房间地面应做好防水。

### 二、居室空间顶棚设计

#### 1. 常用建筑装饰材料

(1) 纸面石膏板吊顶。纸面石膏板吊顶分为平顶（原有顶面不动，新做平顶，表面无明显凹凸变化）、灯井式吊顶（圆形灯井、矩形灯井、多层级灯井）、异型顶（居室空间不常用）。纸面石膏板吊顶多用于客厅、餐厅、卧室，耐用，用于保护顶面、收边。

(2) 顶角线。顶角线分为石膏装饰线、木质装饰线，耐用，用于保护顶面、收边。

(3) PVC 扣板、塑钢扣板、铝扣板、铝塑板。其常用于洗手间、厨房，材质轻、安装简便、防水防潮、防蛀虫、耐污染、好清洗、隔声、隔热、阻燃，表面花色图案多。

#### 2. 顶棚设计要求

在家装设计中，门厅、客厅、餐厅多为开敞式空间，在空间分隔上多采用顶部造型上的变化，以达到象征性的分隔。吊顶的作用是包住顶棚上方的管道，防潮、耐烟熏。吊顶的造型应结合灯具来设计，要便于灯具的安装，选择便于施工、体轻、防火性能好的材质。

### 三、居室空间墙面设计

#### 1. 常用建筑装饰材料

(1) 乳胶漆。乳胶漆常用于客厅、卧室、餐厅，特点为施工方便、环保、透气性好、耐水性好。

(2) 壁纸。壁纸常用于客厅、卧室、餐厅，主要分为纯纸壁纸和 PVC 壁纸。其特点为色彩多样、图案丰富、豪华气派、安全环保、施工方便、价格适宜。

(3) 木工做造型。木工做造型包括石膏板造型壁纸、石膏板造型外饰乳胶漆、木装饰墙、软包造型、石材、艺术玻璃等，耐用，用于保护顶面、收边。

(4) 成品柜子。成品柜子包括客厅电视背景墙、卧室衣柜、书架、餐边柜。

(5) 挂画。根据空间的装饰风格确定挂画的类型、色调。

(6) 釉面瓷砖。釉面瓷砖多用于卫生间，卫生间墙面贴砖理想高度为 1 800 mm，贴砖前应做好防水工作。

(7) 门窗。门窗包括塑钢门、铝合金门等。

## 2. 墙面设计要求

墙面底部宜设踢脚板，厚度不宜超出门套，墙面应做防潮防霉处理；挂置设备应考虑构造措施，以保证安全，满足安全性、保护性、功能性、艺术性等要求。

## 二、建筑室内家具

家具在建筑装饰中有重要的作用，既要满足功能需求又要满足审美需求，与建筑室内形成有机整体。家具为人们的日常生活、起居提供必要的方便，通过家具还能够组织空间，装饰渲染空间气氛，陶冶情操，传达文化信息。

## 三、建筑室内陈设

建筑室内陈设在营造空间氛围方面有着不可替代的作用，在空间中能够满足布景要求、构图要求、功能要求、动态要求。建筑室内陈设主要有壁面装饰陈设、台面摆放装饰陈设、橱架展示陈设、空中悬挂陈设四种方式。

## 四、建筑室内照明

建筑室内照明主要有两种方式：一种是自然采光，一种是人工照明。光在建筑室内空间中除了满足人们的生活工作需要外，还起到烘托室内气氛的作用，合理地运用光照能突显室内环境，强调空间层次的变化。

## 五、建筑室内色彩

色彩在建筑装饰空间中能够起到调节室内空间、室内光线，营造空间环境氛围的作用。室内色彩直接影响着人们的心理和情绪，好的色彩设计能取得美的视觉效果。在建筑装饰中，色彩不应选择过多。室内界面色彩的组合要恰到好处，搭配要平衡，注意界面色彩与陈设色彩的结合。应运用材质固有的色彩营造建筑空间的氛围，如典雅高贵、整洁安静、自然淳朴、光亮精密等。

# 第四节 建筑装饰的风格

建筑装饰的风格多种多样，在室内的布置、色调、家具、陈设、灯具的造型等方面具有别具一格的特点。装饰风格的特点大致划分为传统风格、现代风格、田园风格、混搭风格。

## 一、传统风格

传统风格是具有一定的历史文化特色的室内风格，强调地域文化元素和人文特色，主要分为中式传统风格和欧式传统风格。中式传统风格崇尚庄重优雅，空间氛围宁静简朴，建筑材料多采用木材，装饰材质质感富有亲和力，多采用对称的空间构图方式，形式上以藻井天棚、屏风、隔扇、挂落、雀替等构成和装饰空间。欧式传统风格追求华丽、高雅的格调，室内主调为白色，比较典型的有罗马式风格、哥特式风格、巴洛克风格等。欧式传统风格善用各种曲线线条花饰、浮雕、柱式、几何造型，多采用石材，并常用水晶灯装饰，突显出流光溢彩的视觉感受，很能衬托出浪漫、富丽、辉煌的氛围。

## 二、现代风格

现代风格也称现代主义，即功能主义，是工业社会的产物，源于1919年德国魏玛的包豪斯学校。现代风格的理念是建筑新创造、实用主义、空间组织，强调突破传统，主要特点是造型简洁、无过多的装饰、推崇科学合理的构造工艺、重视发挥材料的性能，代表派别有高技派、风格派、白色派、简约主义。

## 三、田园风格

田园风格是以田地和园圃特有的自然特征为形式手段，装饰出带有一定程度农村生活或乡间艺术特色的田园气息，表现田园自然闲适的室内空间。田园风格的理念是回归自然，不精雕细琢。田园风格的主要特点是朴实、亲切、实在。田园风格的代表有英式田园风格、地中海风格、美式乡村风格、法式田园风格、中式田园风格等。

## 四、混搭风格

混搭风格是糅合东西方美学精华元素，将古今文化内涵完美地结合于一体，充分利用空间形式与材料，创造出混搭和谐的个性化家居环境。但在同一个建筑空间中，不管是传统与现代元素，还是中西合璧手法，都要以一种风格为主导，靠局部的陈设设计增添空间的层次。

# 第五节 建筑装饰的常用尺寸

进行建筑室内装饰时，更要重视人们使用室内内含物的舒适性，室内内含物的尺寸与人体尺寸有密切的关系。室内内含物尺寸依据人体尺度及人们在室内活动（停留、活动、交往、通行）时的空间范围而定。人体的尺度即人体在室内完成各种动作时的活动范围，是确定室内门的高宽度，家具的尺寸及其相间距离，飘窗、阳台的高度，楼梯踏步的高宽度及楼梯平台，室内净高等尺寸的基本依据。人们在室内活动、通行时，各处都存在有形无形的通道宽度，室内空间除了人的活动外，主要占有空间的内含物是家具、灯具、设备。此外，设计建筑装饰要考虑室内空间的结构体系、柱网的开间距离、楼面的板厚及梁高、风管的断面尺寸，以及水电管线的走向和铺设要求等问题。

### 一、家居室内空间面积

- (1) 客厅。100 m<sup>2</sup> 以下户型的客厅面积为 20 ~ 30 m<sup>2</sup>，100 ~ 130 m<sup>2</sup> 户型的客厅面积为 30 ~ 35 m<sup>2</sup>。
- (2) 卧室。卧室的面积一般为 15 ~ 20 m<sup>2</sup>。
- (3) 书房。书房的面积一般为 20 ~ 30 m<sup>2</sup>。
- (4) 餐厅。餐厅的面积一般为 6 ~ 8 m<sup>2</sup>。
- (5) 厨房。厨房的面积一般为 8 ~ 12 m<sup>2</sup>。
- (6) 卫生间。卫生间的面积一般为 5 ~ 9 m<sup>2</sup>。

## 二、室内常用尺寸

室内常用尺寸见表 1-1、表 1-2。

表 1-1 室内部位尺寸

室内部位名称	一般尺寸
支撑墙体	厚度为 240 mm
室内隔断墙体	厚度为 120 mm
踢脚板	高为 80 ~ 200 mm
墙裙	高为 800 ~ 1 500 mm
大门	门高为 2 000 ~ 2 400 mm, 门宽为 900 ~ 950 mm
室内门	高为 1 900 ~ 2 000 mm, 宽为 800 ~ 900 mm, 门套厚度为 100 mm
厕所、厨房门	宽为 800 ~ 900 mm, 高为 1 900 ~ 2 000 mm
室内窗	高为 1 000 mm 左右, 窗台距地面高度为 900 ~ 1 000 mm
玄关	宽为 1 000 mm, 墙厚为 240 mm
阳台	宽为 1 400 ~ 1 600 mm、长为 3 000 ~ 4 000 mm (一般与客厅的长度相同)
踏步	高为 150 ~ 170 mm, 长为 990 ~ 1 150 mm, 宽为 250 mm; 扶手宽为 10 mm, 扶手间距为 20 mm, 中间的休息平台宽为 1 000 mm

表 1-2 家具尺寸

家具名称	一般尺寸
沙发	厚度为 800 ~ 900 mm, 座高为 350 ~ 420 mm, 背高为 700 ~ 900 mm。 单人式: 长为 800 ~ 900 mm。 双人式: 长为 1 260 ~ 1 500 mm。 三人式: 长为 1 750 ~ 1 960 mm。 四人式: 长为 2 320 ~ 2 520 mm
茶几	小型长方: 长为 600 ~ 750 mm, 宽为 450 ~ 600 mm, 高为 380 ~ 500 mm (380 mm 最佳)。 大型长方: 长为 1 500 ~ 1 800 mm, 宽为 600 ~ 800 mm, 高为 330 ~ 420 mm。 圆形: 直径为 750/900/1 050/1 200 mm, 高为 330 ~ 420 mm。 正方形: 宽为 750/900/1 050/1 200/1 350/1 500 mm, 高为 330 ~ 420 mm, 但边角茶几有时稍高一些, 为 430 ~ 500 mm
灯具	大吊灯最小高度为 2 400 mm。 壁灯高为 1 500 ~ 1 800 mm。 照明开关高为 1 000 ~ 1 500 mm
单人床	宽为 900 mm、1 050 mm、1 200 mm, 长为 1 800 mm、1 860 mm、2 000 mm、2 100 mm, 高为 350 ~ 450 mm
双人床	宽为 1 350 mm、1 500 mm、1 800 mm, 长为 1 800 mm、1 860 mm、2 000 mm、2 100 mm, 高为 350 ~ 450 mm
矮柜	厚为 350 ~ 450 mm; 柜门宽度为 300 ~ 600 mm, 高度为 600 mm
电视柜	厚为 450 ~ 600 mm, 高为 600 ~ 700 mm
窗帘盒	高为 120 ~ 180 mm, 单层布深度为 120 mm, 双层布深度为 160 ~ 180 mm
衣柜	厚为 600 ~ 650 mm; 柜门宽度为 400 ~ 650 mm, 高度为 2 000 ~ 2 200 mm



续表

家具名称	一般尺寸
书桌	厚为 450 ~ 700 mm (600 mm 最佳), 高为 750 mm
书架	厚为 250 ~ 400 mm, 长为 600 ~ 1 200 mm, 高为 1 800 ~ 2 000 mm, 下柜高度为 800 ~ 900 mm
餐桌	中式一般高为 750 ~ 780 mm, 西式一般高为 680 ~ 720 mm。 方桌: 宽为 1 200/900/750 mm。 长方桌: 宽为 800/900/1 050/1 200 mm, 长为 1 500/1 650/1 800/2 100/2 400 mm。 圆桌: 直径为 900/1 200/1 350/1 500/1 800 mm
椅凳	座面高为 420 ~ 440 mm、扶手椅内宽大于 460 mm
橱柜工作台	高为 890 ~ 920 mm, 厚为 400 ~ 600 mm
抽油烟机与灶的距离	600 ~ 800 mm
工作台上方的吊柜	距地面最小距离大于 1 450 mm, 厚度为 250 ~ 350 mm, 吊柜与工作台之间的距离大于 550 mm
盥洗台	宽为 550 ~ 650 mm, 高为 850 mm, 盥洗台与浴缸之间应留约 760 mm 宽的通道
淋浴房	一般为 900 mm × 900 mm, 高为 1 800 ~ 2 000 mm
抽水马桶	高为 680 mm, 宽为 380 ~ 480 mm, 进深为 680 ~ 720 mm
梳妆台	长为 1 350 mm, 宽为 450 mm

## 第六节 建筑装饰制图规范

建筑装饰图是按照正投影原理绘制的, 其绘制遵循建筑制图和家具尺寸规范。

### 一、图纸与图框尺寸

建筑装饰图纸要求图纸的大小必须为规定图纸幅面和图框尺寸。在建筑装饰施工图中, 常用到的图纸幅面见表 1-3。

装订图框和不装订图框如图 1-2 所示。其中,  $B$  表示图纸的短边尺寸,  $L$  表示图纸的长边尺寸。当图纸保留装订边时,  $a$  表示图纸的装订边 (25 mm),  $c$  表示图纸的不装订边 (A0 ~ A2 图纸为 10 mm, A3、A4 图纸为 5 mm); 当图纸不保留装订边时,  $e$  表示图纸的不装订边 (A0、A1 图纸为 20 mm, A2 ~ A4 图纸为 10 mm)。

表 1-3 图纸幅面和图框尺寸

幅面代号	幅面尺寸 $B \times L$	边框尺寸		
		$a$	$c$	$e$
A0	841 × 1 189	25	10	20
A1	594 × 841			
A2	420 × 594		5	10
A3	297 × 420			
A4	210 × 297			

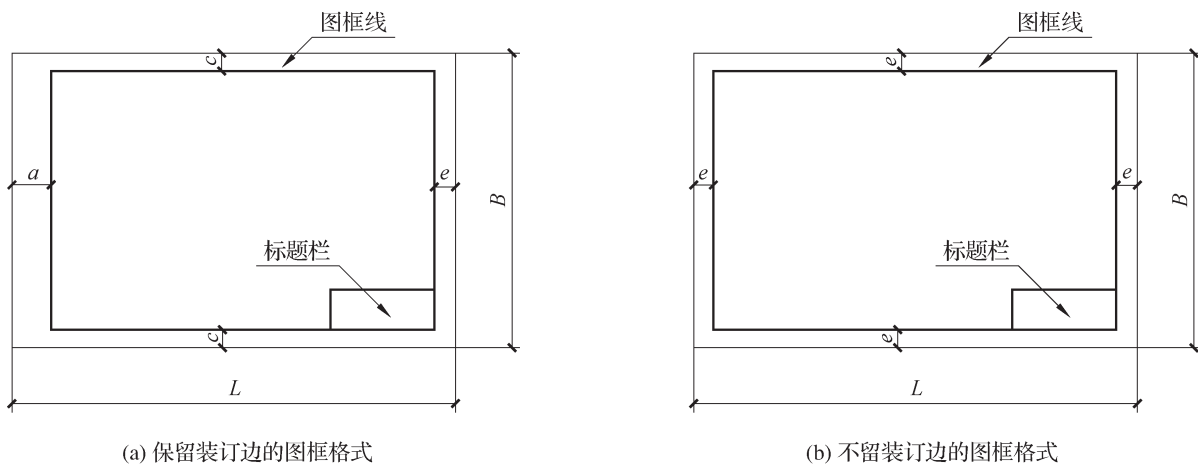


图 1-2 装订图框和不装订图框

## 二、标题栏与会签栏

在建筑装饰图纸上，标题栏是记录该图纸的相关信息资料，标题栏的尺寸有规定，但不同的装饰公司会根据自身的规定和特色确定。一般来讲，A0 ~ A4 号图纸的标题栏均为 40 mm × 180 mm。会签栏是图纸会审后签名使用的，会签栏的尺寸为 20 mm × 75 mm。图 1-3 所示为标题栏和会签栏。

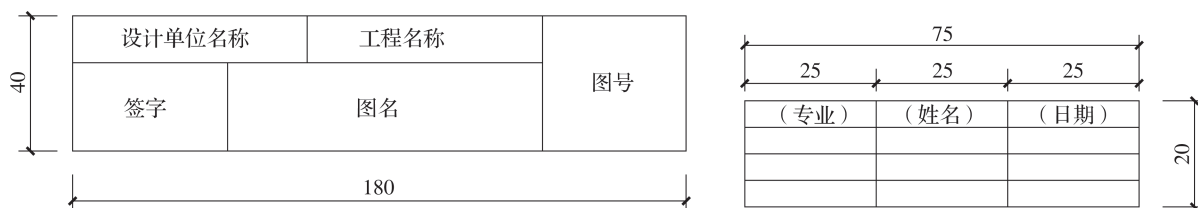


图 1-3 标题栏和会签栏

## 三、比例

比例是指图形与所表示的实物相应要素的线形尺寸之比。建筑装饰 CAD 绘图必须采用一定的比例。建筑本身尺寸很大，有些局部的细节构造尺寸又很小，所以要采用不同的比例来绘制。绘图常用比例见表 1-4。

表 1-4 绘图常用比例

图 名	常用比例
总平面图	1 : 500、1 : 1000、1 : 2000
平面图 立面图 剖视图	1 : 50、1 : 100、1 : 200
节点大样详图	1 : 1、1 : 2、1 : 5、1 : 10、1 : 20、1 : 25、1 : 50

## 四、图线

图线用于表示不同内容，并能分清主次，所以使用不同的线型和颜色。相关制图规范规定了图线的线型、

线宽及用途。在建筑施工图中，为了表明不同的内容并使层次分明，须采用不同线型和线宽的图线来绘制图形。图线的线型和线宽可以按表 1-5 选用。

表 1-5 图线的线型、线宽及用途

线 型	线 宽	用 途
实线	粗	$b$ (1) 平面图、剖视图中被剖切的主要建筑构造（包括构配件）的轮廓线； (2) 建筑立面图的外轮廓线； (3) 建筑构造详图中被剖切的主要部分的轮廓线； (4) 建筑构配件详图中构配件的外轮廓线
	中粗	$0.7b$ 见各有关专业制图标准
	中	$0.5b$ (1) 平面图、剖视图中被剖切的次要建筑构造（包括构配件）的轮廓线； (2) 建筑平面图、立面图、剖视图中建筑构配件的轮廓线； (3) 建筑构造详图及建筑构配件详图中的一般轮廓线
	细	$0.25b$ 小于 $0.5b$ 的图形线、尺寸线、尺寸界线、图例线、索引符号、标高符号等
虚线	粗	$b$ 见各有关专业制图标准
	中粗	$0.7b$ 不可见轮廓线
	中	$0.5b$ (1) 建筑构造及建筑构配件不可见的轮廓线； (2) 平面图中的起重机轮廓线； (3) 拟扩建的建筑物的轮廓线
	细	$0.25b$ 图例线、小于 $0.5b$ 的不可见轮廓线
单点长画线	粗	$b$ 见各有关专业制图标准
	中	$0.5b$ 见各有关专业制图标准
	细	$0.25b$ 中心线、对称线、定位轴线
双点长画线	粗	$b$ 见各有关专业制图标准
	中	$0.5b$ 见各有关专业制图标准
	细	$0.25b$ 假想轮廓线、成型前原始轮廓线
折断线	细	$0.25b$ 不需画全的断开界线
波浪线	细	$0.25b$ 不需画全的断开界线、构造层次的断开界线

对于图线的颜色，平面上的轴线、标注线等采用红色，平面上的墙线、立面上的柱线、剖面上的墙线及柱线采用白色，平面上的门窗线采用绿色，物体的轮廓线、剖面上剖切到的线、稍粗些的线采用蓝色，文字及一般粗细的线采用黄色。

## 五、字体

AutoCAD 绘图最大的特点是便于修改，绘制的图形格式统一、规范。图纸中的汉字应用长仿宋体书写，字体的号数即字体的高度（单位为 mm），分为 20 mm、14 mm、10 mm、7 mm、5 mm、3.5 mm、2.5 mm、1.8 mm，长仿宋体字的高宽比为 3:2。

## 六、平面图

建筑装饰 CAD 平面图是以平行于地面的横切面在距地 1.5 mm 左右的位置将上部切去而形成的正投影图。

建筑装饰 CAD 平面图包含的内容有墙体、隔断及门窗,各空间大小及布局、家具陈设、人流交通路线、室内绿化等,若不单独绘制地面铺装平面图,则应在平面图中表示出地面材料。通常要标注各房间墙体尺寸、家具尺寸、布局尺寸,对于复杂的公共建筑则应标注轴线编号。要注明地面铺装材料及规格、室内地坪标高、详图索引符号、图例、立面内视符号、图名和比例。对需要辅助文字说明的平面图,还要注明文字说明、统计表格等。

## 七、顶棚图

建筑装饰 CAD 顶棚图是根据顶棚在其下方假想的水平镜面上的正投影绘制而成的镜像投影图。顶棚图的主要内容有顶棚的造型及材料说明,顶棚灯具和电器的图例、名称规格等说明,顶棚造型尺寸标注,灯具、电器的安装位置标注,顶棚标高标注,顶棚细部做法的说明,详图索引符号、图名、比例,等等。

## 八、立面图

建筑装饰 CAD 立面图是以平行于室内墙面的切面将前面部分切去后,剩余部分的正投影图。顶棚图中的主要内容有墙面造型、材料及家具陈设在立面上的正投影图,门窗立面及其他装饰元素立面,立面各组成部分尺寸、吊顶高度尺寸,立面使用的材料名称及细部做法说明,详图索引符号、图名、比例,等等。

## 九、尺寸标注

在图样中除了按正确尺寸画出图外,还必须标出完整的尺寸,除有特殊说明外,施工时以所标注的尺寸为依据,图样上标注的尺寸单位以毫米(mm)为单位,标高以米(m)为单位。尺寸标注由尺寸线、尺寸界线、尺寸起止符号、尺寸数字组成。

建筑装饰 CAD 尺寸标注应力求准确、清晰、美观大方。在同一张图纸中,尺寸标注风格应保持一致。尺寸线应尽量标注在图样轮廓线以外,从内到外依次标注从小到大的尺寸,不能将大尺寸标在内、小尺寸标在外。最大的尺寸线与图样轮廓线之间的距离不应小于 10 mm,两条尺寸线之间的距离一般为 7 ~ 10 mm。尺寸界线朝向图样的端头距离图样轮廓线之间的距离应大于或等于 2 mm,不宜直接与之相连。在图线密集的位置,应合理安排尺寸线的位置,但不宜与图线、文字及符号相交,可以考虑将轮廓线作为尺寸界线,但不能作为尺寸线。室内设计图中连续重复的构配件等,当不宜标明定位尺寸时,可以在总尺寸的控制下,不用数值而用“均分”或“EQ”字样表示定位尺寸。

## 十、文字说明

在一套完整的建筑装饰 CAD 图纸中,用图线方式表现得不充分或无法用图线表示的部位,应进行必要的文字说明。文字说明是图纸内容的重要组成部分,制图规范对文字标注中的字体、字号、字体与字号搭配等方面做了具体规定:一般要求字体端正、排列整齐、清晰准确、美观大方,避免过于个性化的文字标注。字体标注一般推荐采用仿宋体,大标题、图册封面等可以选择黑体或其他字体,应易于辨认,字号标注的文字高度要适中。同一类型的文字采用同一字号。较大的字用于概括性的说明内容,较小的字用于细致的说明内容。

### 本章小结

本章是对建筑装饰知识的总体概括。学习本章知识能使学生对建筑装饰 CAD 制图有一个宏观的认识,为建筑装饰 CAD 的深入学习打下良好的知识基础。

### 思考与练习

- (1) 简述建筑装饰的内容。
- (2) 简述建筑装饰制图规范。

### 实训课堂

- (1) 了解建筑装饰的原则。
- (2) 了解建筑装饰的内容。
- (3) 欣赏建筑装饰风格的图片，并说出其属于哪种风格，特点是什么。
- (4) 掌握建筑装饰的常用尺寸和制图规范。
- (5) 使用 AutoCAD 2016 测量某设计案例平面图的家具尺寸。