

第三章

取景和构图

知识纵观

- ▶ 第一节 取景
- ▶ 第二节 构图

学习要点及目标

懂得并掌握素描绘画中的取景要点和取景方法。

学会分析复杂写生对象的形式美要素，从构成关系上进行构图。

掌握常见的构图形式，提高审美素养。

- **核心概念**

构图形式、形式美要素。

- **工具材料**

铅笔、炭笔、草稿纸、速写本。

引导案例

图 3-1 和图 3-2 分别为同一组静物对象在不同视点绘制的画面。

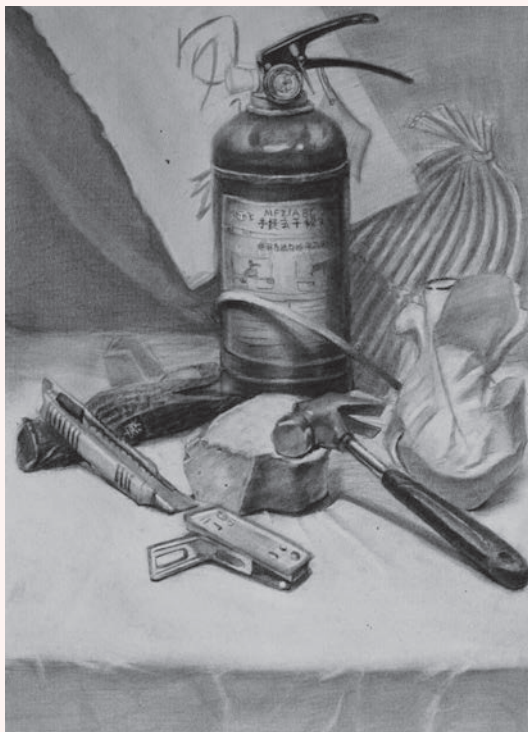


图 3-1 静物写生 1



图 3-2 静物写生 2

在静物写生中经常会面对不同角度的取景。有的画者看见静物马上坐下来就开始画，落笔之前没有认真观察静物对象，没有多思考一下哪个角度更能展示静物的特点，哪个角度的取景更能激发

绘画的欲望和更利于表现对象的主题。所以，在最后呈现的画面效果中，由于取景的盲目造成构图弊病，再怎么努力去画也会在画面上出现美感的硬伤。甚至有的画者画到一半就失去兴致，找不到兴奋点，从而半途而废。另外，由于取景位置的变化，最后呈现的画面中可能绘画的重点不突出，应该刻画的没有表现到位，与主题无关的东西分散了主题的表现。

案例学

素描作为艺术设计类专业的基础课程，在这类专业的整个学科体系中具有重要作用。通过上述案例我们可以发现取景是绘画者的基本功，体现了一个人良好的思考习惯和能力。把握在取景中激发的个人感受和美感体验并保持在绘画中，这就是一种美育的训练。因此学会取景，不仅能够帮助初学者养成绘画思考的习惯，还能够训练初学者捕捉并放大内心美感的触动，唤起美感体验，从而让素描学习在练习绘画技巧之外发挥它最重要的思维训练目的。

第一节 取 景

一、取景的概念

无论绘画的对象是静物、景物还是人物，都不能避免绘画的最后表现局限于一个画面图框内。我们肉眼看见的视域很宽，并伴有观察者视点方向的转动，但是绘画二维媒介（纸、布等材料）无法在小范围内展现全面。所以，看见的对象要画下来就需要取舍。景物万千取而画之，取的是一部分，画的也是这一部分。同摄影的道理一样，无论景色多么广阔，照片上也只能是一个局部，但是这个最终呈现在二维范围里的景物一定要能够体现观察者看见的景物里最想表达的地方，或称为绘画立意，或称为绘画内容。所以，绘画中的取景就是把打动画者的美的对象提取出来进行表现的一种筛选行为。

知识链接

取景框的使用

在绘画之前，有的画者喜欢用取景框来选景，这个工具可以避免复杂纷繁的对象干扰而专心于取景框内的景物关系，如图 3-3 所示。

静物写生中对象较少，而且在摆放静物时已经做了初步的取舍处理，取景框最常用在风景写生中。取景框的做法可以用卡纸掏孔制作成一个大约 32 开大小的“镜框”，也可以用两只手的拇指和食指交错成一个长方形的观察范围。无论哪种方式的取景框都需要通过调整景物与眼睛的距离来进行取景判断。



图 3-3 风景写生中用手作为取景框

二、取景的要点

1. 立意

取景第一点要考虑画什么。写生需要把打动画者的美的对象提取出来进行画面的表现，那么面对复杂的对象，画者一定要明确绘画的对象有什么特点勾起了绘画的欲望，又或者是什么特质值得去表现，进而把这个打动自己的对象特点牢牢把握住，在对象观察和取景中重点去寻找，不能天马行空地画到哪儿算哪儿。有取当然也要会舍，一些不能够突出这些兴奋点的细节要注意把握，适当的时候懂得弱化或者舍弃，在取景时要明白取舍的道理（图 3-4）。

2. 选点

定下了景物绘画范围，第二个问题就是要考虑在哪个地方画。同样的写生对象，由于绘画位置的变化，产生的最终画面效果是完全不同的。站高一点，坐低一些，偏左偏右，离远离近的观察，取景抓取的画面是不同的。通常建议学生要围着景物或静物走一圈，找到最美好的角度再坐下来开始。所谓移步易景，取景需要比较和思考。

3. 预期效果

取景的第三点是想象一下画好以后会怎样。绘画是需要一点想象力的，这一点需要经验的积累。平时自己多练习，成功或失败都是经验。看别人的作品，揣摩其取景时的构思，学习其画面取景的立意点。例如，我曾经带学生外出写生，面对很好的景物学生有时会觉得找不到景来画。这是因为他们没有看到过或经历过这种景物取下来呈现的画面效果，对这个取景该怎么画出效果心里没谱，所以会面对风景不懂或不敢选取。还有一种情况恰恰相反，面对有些不入画的景物，他们反而坚定地开始画起来，如一条笔直的路，坐在路上就开始画，画面的形式感、构图、内容都不堪入目。所以，多看优秀作品，积累构图经验，积累表现内容、题材对象的画面类型，扩大学习视野对于取景有很大的帮助。

风景写生时对象比较丰富，初学者很容易把握不好景物的取舍。特别是面对较大的场景，初学者往往取景过大，下意识里想把看见的都画下来。如图 3-5 所示，在安徽西递写生时，学生取景的建筑过多，场景较大，结果画面散乱，精力分散，反而没有抓住建筑的特点。面对同样的景物（图 3-6），如果把取景范围缩小一下，绘画对象更单纯，绘画表现更集中，这样的取景更有利于集中精力表现对象的特点。

三、素描的取景

根据素描的写生题材和对象，一般分为室内静物写生和室外风景写生。

风景写生的取景要把握的问题很多，包括前面所讲的在采景时受到的对象刺激和绘画冲动的把握，景物取舍的问题，表现立意的突出，写生角度的选取等。素描写生更要侧重于具有素描关系的景物取舍，着重把握对象的形体变化、空间变化、灰度变化以及材质机理特征。有的写生对象乍看起来很打动人，但是往往因其色彩的丰富、形态的单一使素描的写生遇到很多难度，不好推进画面的表现。

室内静物写生的取景其实已经很弱化了，因为在静物的摆放之时已经经过了内容的筛选，静物之间的位置关系也基本固定，已解决了立意、构图等问题。这时的取景需要理解静物摆放的内涵，找到美感，强化形式感，主要的取景动作就是找到合适的视点和角度。适当时需要裁减掉一部分静物内容，不要很勉强地把所有东西都塞进纸张画面上。



图 3-4 风景写生中取景



图 3-5 取景对象太多



图 3-6 取景抓住特点

第二节 构图

一、构图的概念

绘画时为了实现表达意图，在限定的平面空间上把表现的形象按照一定的形式法则组织起来，构成一个协调完整的视觉感受称为构图。作画有了题材和对象，通过画面传达给观众，使观众接受自己的理解和美感，从构思到画面，遇到的第一关即是构图。谢赫在“六法”中称经营位置就是构图。“经营”这个词用在这里说明作画是个要动脑筋，需要推敲画面的问题。明代画家李日华说：“大都画法以布置意象为第一。”可见取得好的题材还不算万事大吉，紧跟着要研究主体部分放在哪里，次要部分如何搭配得宜，甚至空白处、气势、色彩、题词等的细节都要反复推敲，宁可没有画到，也不可没有考虑到，这种推敲布置的过程即是一种经营。

组成素描构图的因素很多，如线条、形状、明暗关系等。构图时要注重形式感，好的构图能更好地引起观众感官和情绪的强烈共鸣，能够加强作品内容和主题思想的表达。

素描学习里最重要的观念就是要有整体的意识。初学者最常出现局部观察局部入手绘画的弊病，常常落笔就画，没有谋划，要么一张纸画不下了，要么画小了、周围空落落。初学者没有构图的概念，只考虑在画上做加法，不考虑纸面剩下的空白也是画面的空间，没有正负形概念，没有对比概念，没有考虑画面怎么做才能好看。一张素描纸，要落笔之前需要想象一下画面的最终大致效果，每个形体的摆放位置布局在哪里，经营画出来的形和空出来的纸面的关系。

二、构图时容易出现的问题

古今中外关于构图的理论层出不穷，构图学涉及人的心理和视觉生理因素，要考虑到立意、题材、内容的限定，初学者常常感到目不暇接，邯郸学步反而缩手缩脚。优秀的构图各有各的创新，而低级的构图却有相同之处。在此我们根据多年的教学经验，总结出学习者在构图上容易出现的问题（图 3-7），希望初学者能够在构图时尽量避免。

（1）构图偏大。物体画到撑满画面，对象直逼眼前。

（2）构图偏小。画面留下很多空间，画面物体孤立或抱团，不考虑画面剩下的纸面也是空间，相当于取景时没有把取景框靠近物体，留下太多无关紧要的空间。

（3）构图偏心。一张画纸在绘画和观赏时是有心理重心的，如果把一些特别大的物体过于集中于偏向某一方向的画面位置，而对应方向没有呼应或均衡，就会在观看上产生画面构图不均衡的感受。

（4）构图缺少对比。画在纸上的物体形状缺少对比，有过多雷同因素；或者物体重心趋于一条线上，物体缺少遮挡关系。

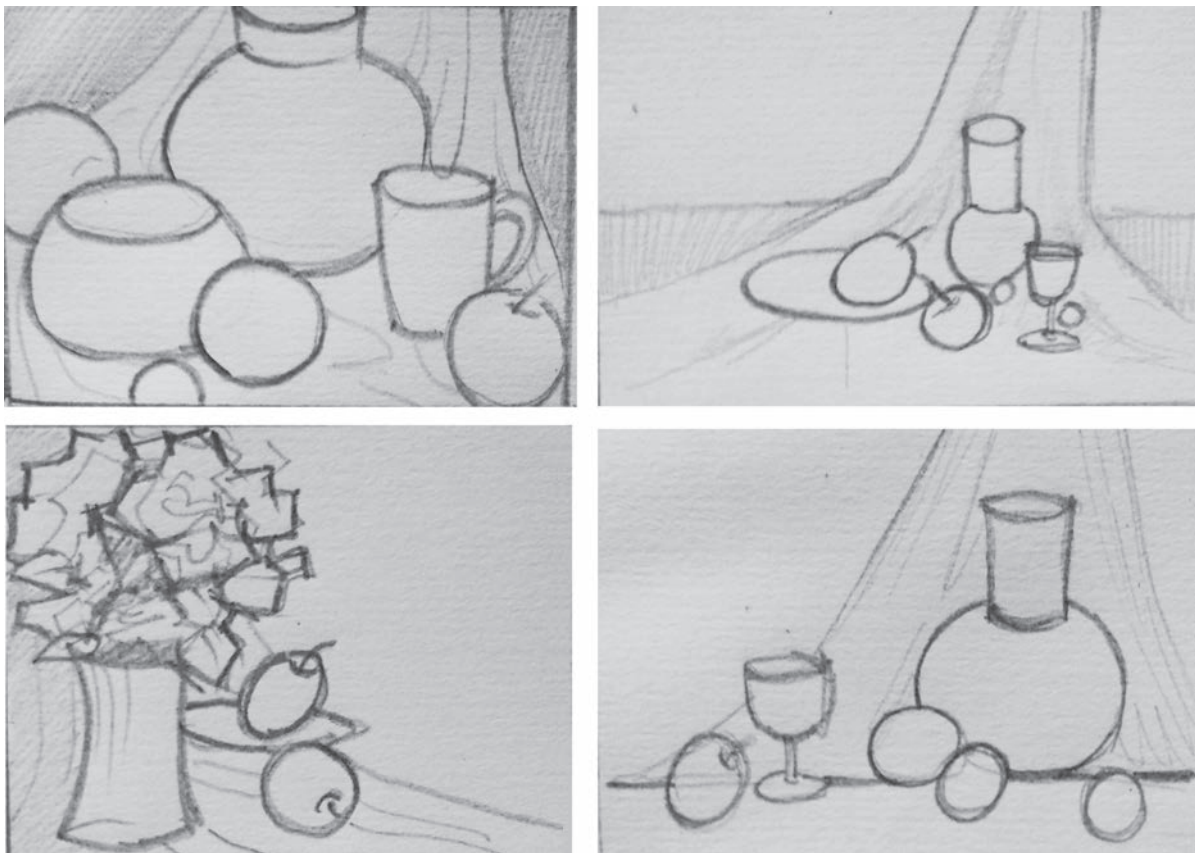


图 3-7 构图的常见问题

三、构图的一般要点

绘画是一项艺术活动，构图对画面美感的传递非常重要。在素描构图时运用一些平面构成的知识对于提升画面的美感相当重要。室内素描练习的静物在摆放时是有形式美感的，我们要学会分析，才能在绘画中找到兴趣点和乐趣。

1. 大小对比和呼应的构图

如果绘画对象形态大小平均，那么会在视觉上缺少对比冲突，没有节奏而产生疲劳。大的物体形成的视觉刺激强，使人印象深刻。而如果缺少差异性的小的物品，大的物体的特点缺少对比也就不那么突出了。对比的关系存在于物体大小的体量之比和数量之比，构图中还有位置的比较。一张静物作品中常摆放着小的物品，它出现的位置不仅仅是填空，要在绘画前带着大小对比的意识和呼应关系的作用去观察、理解构图中大小物品的关系（图 3-8）。

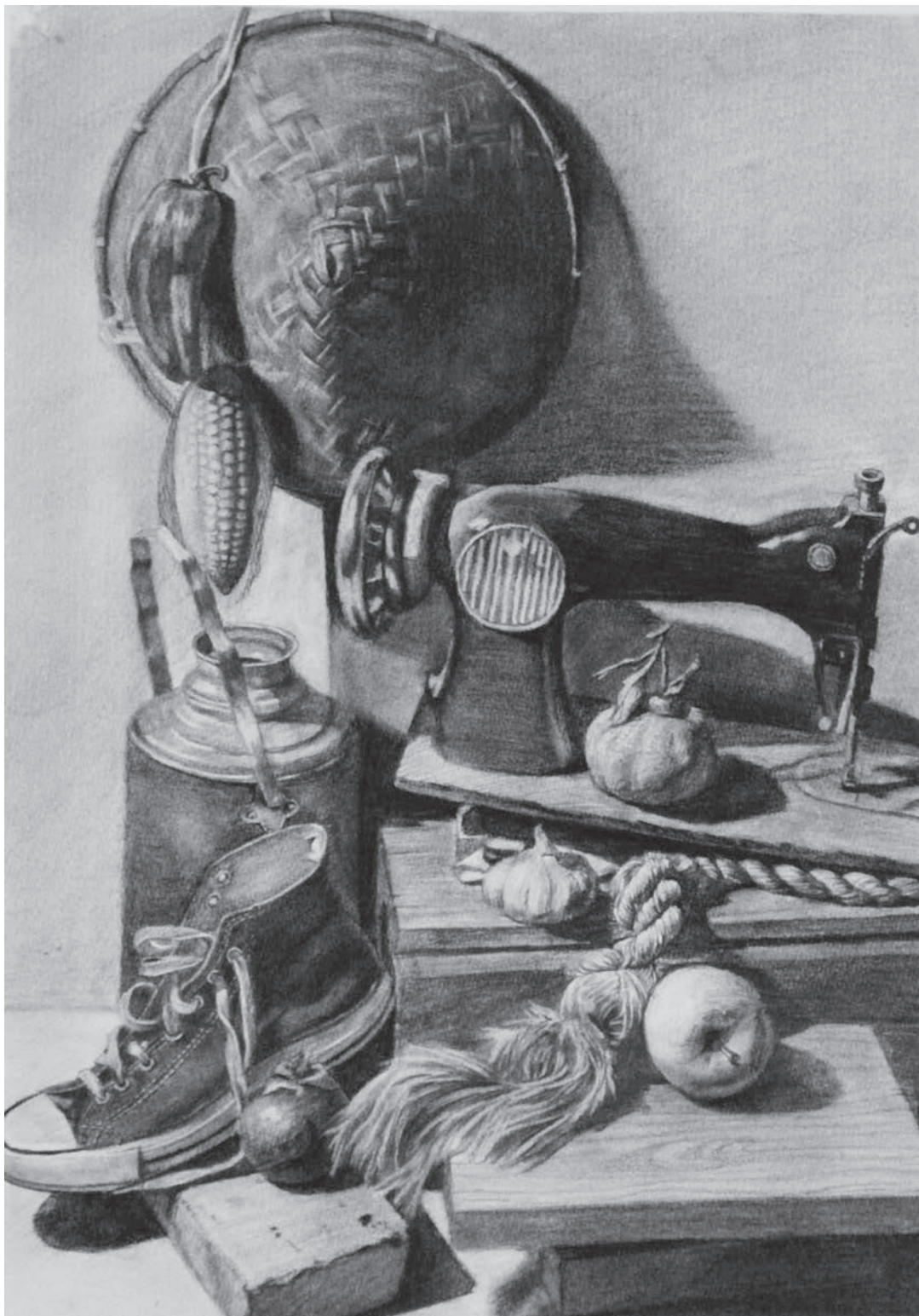


图 3-8 构图的大小对比和呼应

2. 疏密关系的构图

清代著名书法家、篆刻家邓石如引述发展前人的名言：“字画疏处可以走马，密处不使透风。”中国画家常借用这两句话强调疏密、虚实的对比，以反对平均对待和现象罗列。疏，指空的地方可以跑开奔马，当然是相当有空间了；密，指密集的地方，连风都透不过去，当然是非常实在的了。绘画时不必每个物体都表露无遗，藏露隐显，虚实相生，聚散离合，都是构图的经营。绘画时要感受这种节奏，画出这种构图的对比（图3-9）。



图3-9 构图的疏密关系

3. 主次关系的构图

绘画的任务是为了让人看明白所要表达的内容和理解绘画的主题。《画鉴》论述中说：“画有宾主，不可使宾胜主。”其意在表明画面的内容是要区别对待的，不仅是画法，还有位置的安排。例如，一组静物里面最高最大的那个静物是画面重心和灵魂，其他静物要围绕着这个“主角”展开，稍小一些的静物仿佛是配角，它不能画得太抢风头。几个更小的小配角当然是各种瓜果小器皿，仿佛一台戏里面的各种衬托。当然，主角不仅要重点刻画，而且在构图站位上要居于画面黄金位置，不能太靠后也不能太偏。每个静物是主角还是配角，需要呼应还是衬托，主角都需要一一安排构图的合理位置（图3-10）。

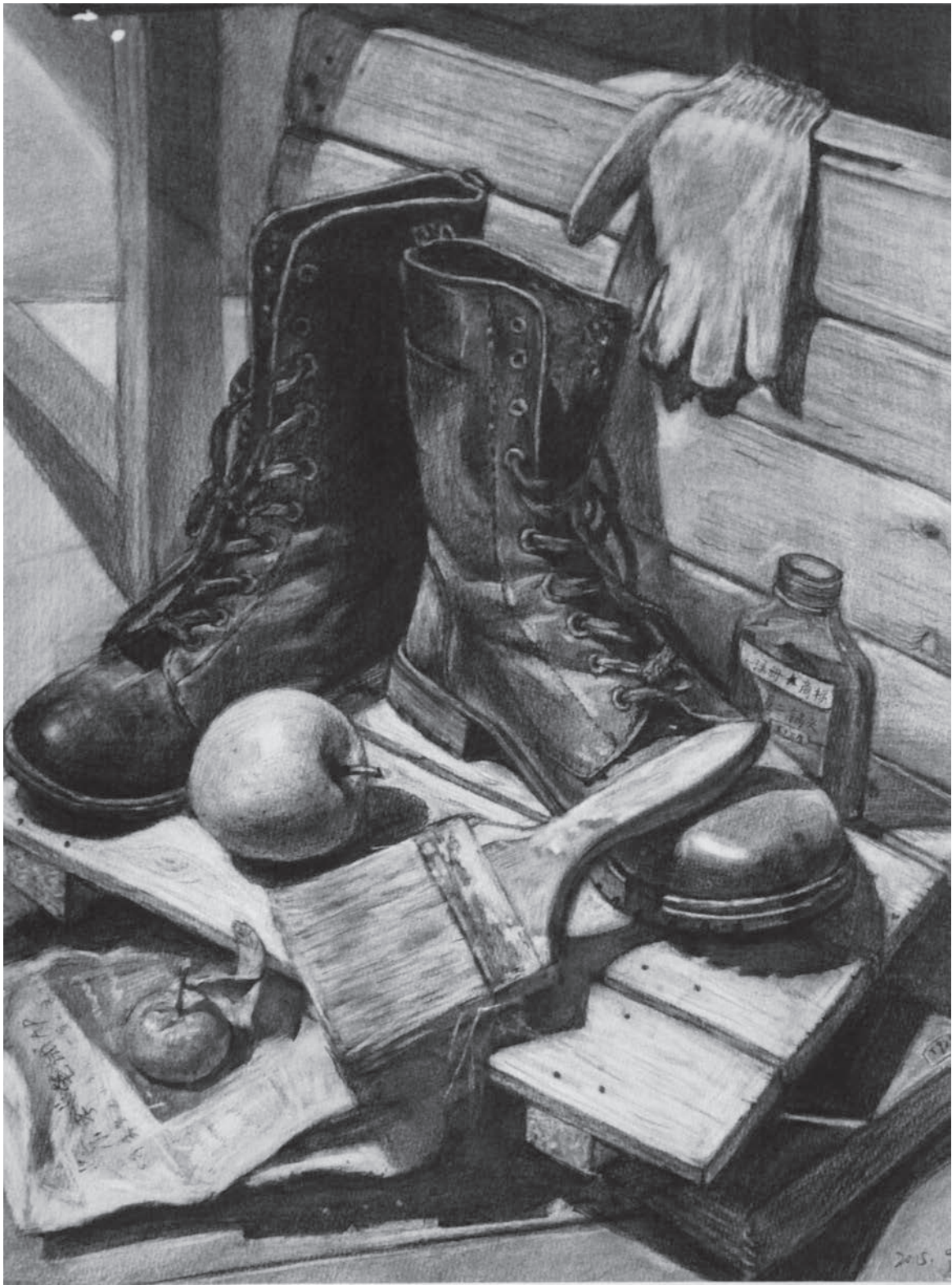


图 3-10 构图的主次关系

4. 静物前后关系的构图

关于画面空间的问题体现在构图上其实就是静物前后遮挡的关系，静物落点画在二维纸面的上下的关系，静物之间距离的关系。初学者在构图时不容易考虑到每个静物的前后空间布局，也就是说不琢磨画面平面（相对于静物背景空间的立面而言）那块空间的布局。如果静物的落点接近一条直线，画面中很容易出现重心缺少对比的构图弊病，而且拉不开空间层次（图 3-11）。避免这种问题方法有：一是摆放静物时拉开静物之间的距离，避免放在一条重心上；二是遇到已经无法移动的对象时尽量抬高视点，俯视图总是比平视图更能拉开静物层次。

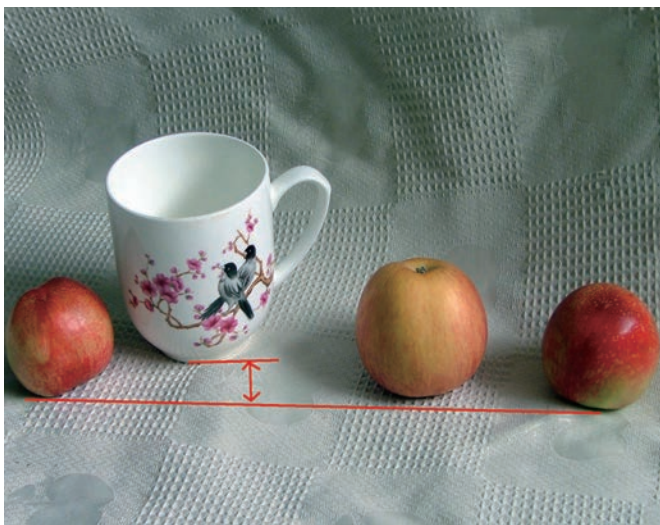


图 3-11 构图空间没拉开

5. 横构图和竖构图的问题

画纸多为长方形，画纸的空间局限了绘画的最后表现范围。在这个有限的范围内横着画有利于展现左右空间丰富的对象，竖着画有利于展现上下空间丰富的对象，应针对静物表现对象采取不同的构图方式（图 3-12、图 3-13）。例如，花卉插在瓷器里，花卉高于其他静物且是表达重点，就适宜运用竖构图来表现。构图时可以用手做个取景框来观察一下哪种方向的构图更能完美地把绘画对象框进来。



图 3-12 竖构图

6. 构图形式美的提取

静物自身具有形式美感。例如，小静物在画面中要抓住其作为“点”的形式要素，或分散或聚集，或点缀或呼应；衬布具有“线”的形式美，或曲或折，蜿蜒优美；大物品属于体量大的“面”的关系，要与背景参与画面的分割，参与画面的黑白灰分布关系。一张静物构图中，大小物品组合，有点有线有面，形态不至于同质化，有了变化和对比，画面显得生动。要想画面生动就就要在构图中留意点、线、面的穿插关系、对比关系、位置关系等形式美要点，要有构成意识。另外，静物之间的一些外轮廓虚连线的构成也是有形式关系的，有的

教材里归纳为圆形构图、三角形构图、S形构图等，这是在构图中考虑到画面整体的形式美感。我们可以欣赏一些大师的名作来理解这个问题，如马蒂斯的《舞蹈》为圆形构图，安德鲁·怀斯的《克利斯蒂娜的世界》为S形构图（图3-14）。构图的成功使画面强烈的形式感让人印象深刻。

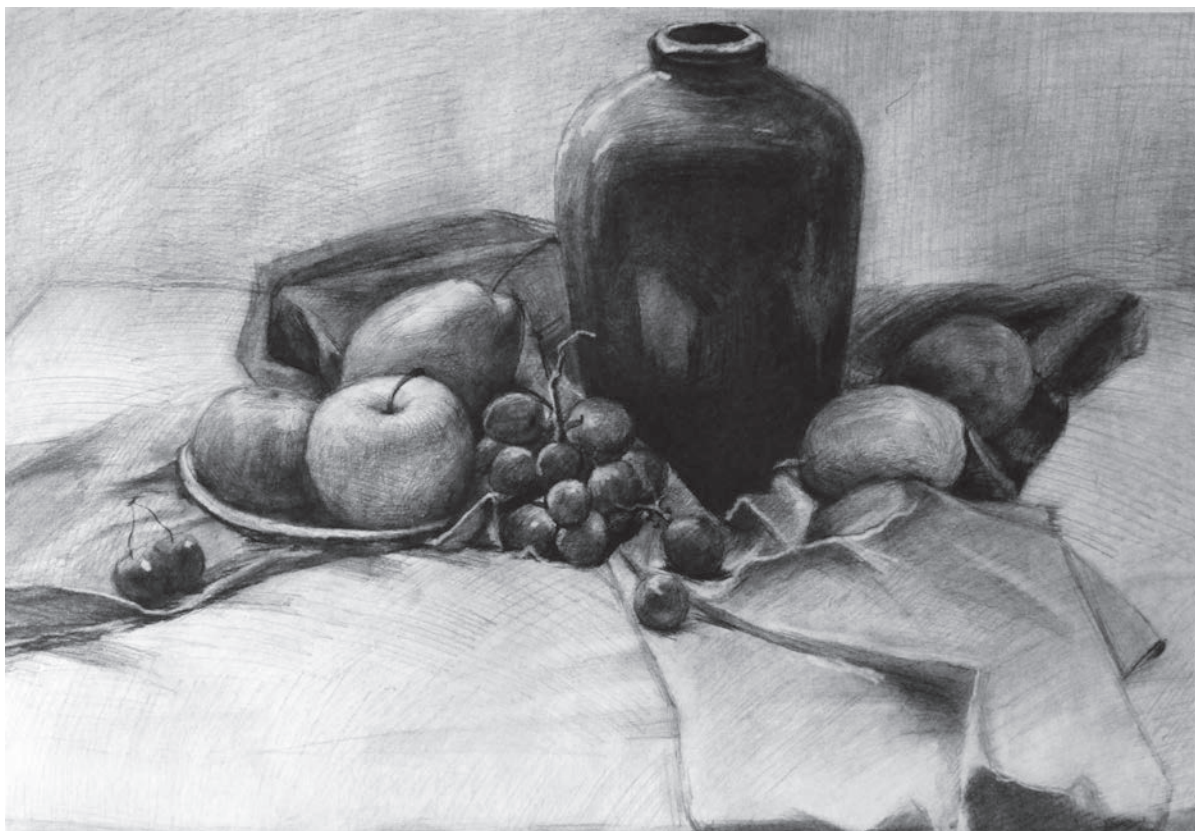


图 3-13 横构图

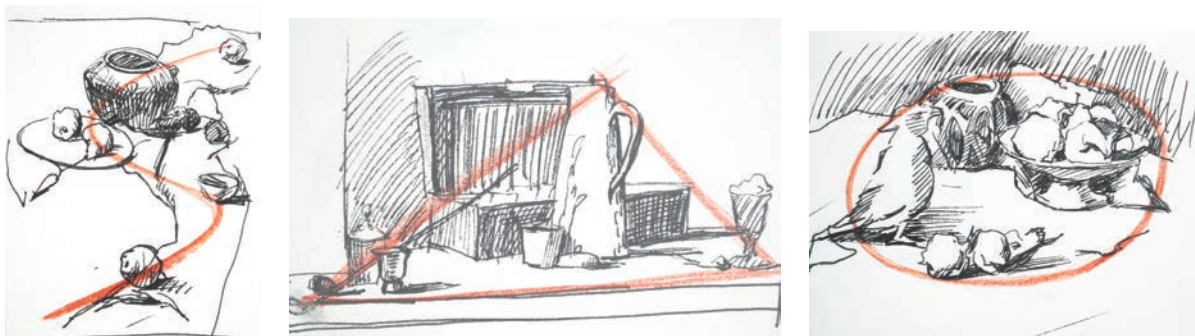


图 3-14 构图的形式美提取

四、构图的处理方式

构图时，立面和平面对话画面的分割体现观者的视点位置，带动画面的情绪传递。以下是几种常见的构图分割形式：

(1) 高视点俯视构图。

- (2) 平视点构图。
- (3) 低视点仰视构图。
- (4) 正面取景构图。
- (5) 侧面取景构图。

每种取景位置造成构图的效果不同，要根据实际情况来选用合适的构图方式。

思考与练习

制作一个卡纸取景框，观察同一组静物，用速写形式绘制出6~10张6 cm×4 cm大小的不同构图，分别体现横构图、竖构图、正面构图、侧面构图、俯视构图和平视构图。每种构图充分利用画幅尺寸，体现构图形式美感。

实训课堂

- (1) 找几张风景摄影照片，分析照片上取景和构图的特点(图3-15)。



图 3-15 构图速写

(2) 用手机拍摄一些指定内容的画面，并制作成 PPT。教师和学生一起点评取景和构图的问题。

(3) 在教室地上随机摆放很多单体静物，让学生选定 5 ~ 10 个不同静物，分别组成四幅构图画下来，纸张 32 开一幅。

(4) 在室外风景写生课题中，尝试用小构图速写来增强取景构图能力，简化细节，注意力放在画面的形式美上。

(5) 速写范例。速写范例如图 3-16 ~ 图 3-19 所示。



图 3-16 速写 1



图 3-17 速写 2

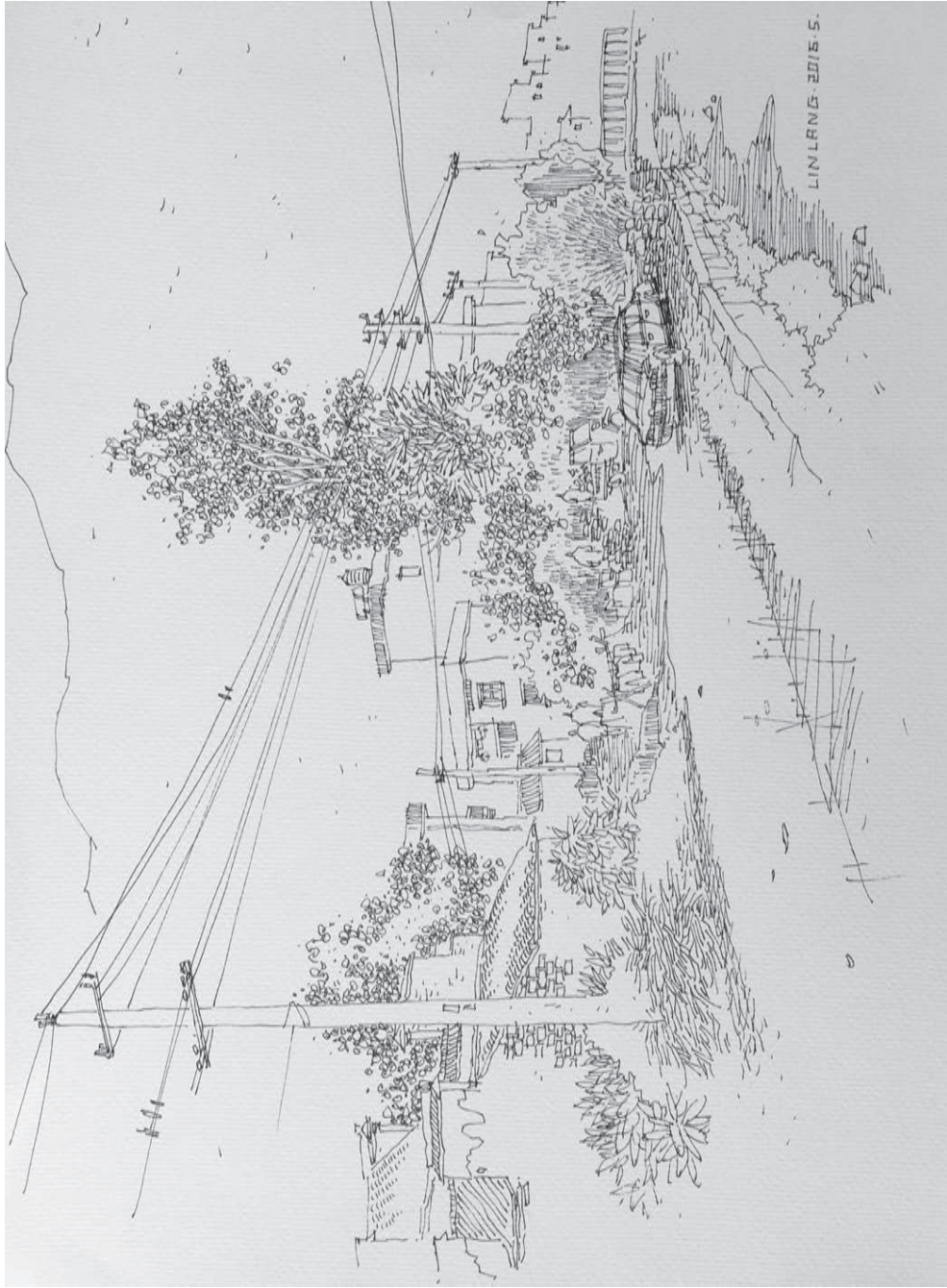


图 3-18 速写 3



图 3-19 速写 4