



第四章

中国汽车公司与品牌

一、中国第一汽车集团公司

中国第一汽车集团公司简称“中国一汽”或“一汽”，是国有特大型汽车生产企业，总部位于吉林省长春市，前身是第一汽车制造厂。一汽 1953 年奠基兴建，1956 年建成并投产，制造出新中国第一辆解放牌卡车，如图 4-1 所示；1958 年制造出新中国第一辆东风牌小轿车和第一辆红旗牌高级轿车，如图 4-2、图 4-3 所示。一汽的建成，开创了中国汽车工业新的历史。经过 50 多年的发展，一汽已经成为国内最大的汽车企业集团之一。



图 4-1 解放牌卡车



图 4-2 东风牌小轿车



图 4-3 红旗牌高级轿车

截至 2012 年 3 月,中国一汽拥有职能部门 22 个,分公司 5 个,全资子公司 6 个,控股子公司 4 个。其中上市公司 4 个,分别是一汽轿车股份有限公司、长春一汽富维汽车零部件股份有限公司、天津一汽夏利汽车股份有限公司、启明信息技术股份有限公司。一汽的主营业务板块按领域划分为:研发、乘用车、商用车、零部件和衍生经济等体系。一汽拥有员工 12 万人,资产总额 2 136.5 亿元。

一汽经过多年的发展建设,初步建立了适应市场竞争需求的现代企业制度;逐步形成了东北、华北、西南、华南等生产基地,形成了布局合理、辐射全国、面向海外的开放式发展格局;改造并建设了卡车、轿车、轻微型车和客车等新工厂,形成了较为先进的生产制造阵地;自主研发与企业核心竞争能力不断提升,形成了卡车、轿车、轻微型车、客车多品种、宽系列的产品格局;拥有解放、红旗、奔腾、夏利等自主品牌和大众、奥迪、丰田、马自达等合资合作品牌。

一汽产销量、营业收入等连续多年居中国汽车行业前列。2011 年,一汽销售汽车超过 260 万辆,实现营业收入 3 694.3 亿元,列“世界 500 强”第 197 位,“中国一汽”品牌价值达到 982.87 亿元。至今,中国一汽累计产销各类汽车 1 800 余万辆、实现利税 2 500 多亿元。

1. 一汽-大众

一汽-大众汽车有限公司(以下称一汽-大众)于 1991 年 2 月 6 日成立,是由中国第一汽车集团公司、德国大众汽车股份公司、奥迪汽车股份公司和大众汽车(中国)投资有限公司合资经营的大型乘用车生产企业,是我国第一个按经济规模起步建设的现代化乘用车工业基地,在长春、成都和佛山建有三大生产基地。

经过 20 多年的发展,一汽-大众已经从建厂之初的一个品牌一款产品,发展到现在的奥迪、大众两大品牌 9 大系列产品——奥迪 A6L(见图 4-4)、奥迪 Q5、奥迪 A4L、迈腾、CC、速腾、宝来、高尔夫和捷达轿车(见图 4-5),每款产品无论是性能还是销量都是其细分市场里的主导产品。一汽-大众已成为国内成熟的 A、B、C 全系列乘用车生产制造基地,从 1991 年 12 月 5 日第一辆捷达轿车组装下线到 2012 年底,一汽-大众已经累计生产整车 677.26 万辆。



图 4-4 奥迪 A6L



图 4-5 捷达轿车

在不断发展的过程中,一汽-大众在技术开发领域投入了极大的力量,目前拥有造型车间、试验车间、虚拟现实中心、车辆安全中心、预批量中心、测量技术中心和多个功能实验室等重要技术部门;同时,亚洲最大的整车试验场已经开始建设。在预开发能力、本地化开发、国产化认可、零件开发及试验试制方面有着超强的技术实力。

2. 天津一汽丰田

天津一汽丰田汽车有限公司(中文简称天津一汽丰田,英文简称 TFTM)是国家商务部批准成立的大型中外合资企业,出资方为中国第一汽车集团公司、天津一汽夏利汽车股份有限公司、丰田汽车公司和丰田汽车(中国)投资有限公司,成立于2000年6月,目前生产能力为年产42万辆。

截至2010年1月,天津一汽丰田累计生产汽车超过150万辆,连续投放了威驰(VIOS)、皇冠(CROWN)、锐志(REIZ)、卡罗拉(COROLLA)及RAV4等系列产品,如图4-6所示,完成了从经济型轿车到中高级轿车的产品布局。2009年3月城市型SUV车型RAV4的投产,是天津一汽丰田由单一轿车产品向轿车、SUV车型多样化发展的重要标志。



图 4-6 天津一汽丰田部分轿车车型

3. 天津一汽夏利

天津一汽夏利汽车股份有限公司是中国第一汽车集团公司控股的经济型轿车制造企业,是一家集整车制造、发动机、变速器生产、销售及科研开发于一体的上市公司。

公司的前身是天津市微型汽车厂,1997年改制成立天津汽车夏利股份有限公司,1999年在深圳证券交易所挂牌上市。2002年6月14日,一汽集团与天汽集团签署重组协议,一汽集团受让了原由天汽集团持有的公司50.98%的股份,对公司拥有控股权,企业正式融入一汽体系之中,天津一汽夏利汽车股份有限公司由此得名。

天津一汽夏利现在主要有夏利(见图4-7)、威志等乘用车系列。



图 4-7 天津一汽夏利轿车



4. 一汽轿车

一汽轿车股份有限公司,简称“一汽轿车”,是中国第一汽车集团的控股子公司,是一汽集团发展自主品牌乘用车的主要企业之一。公司的主营业务为开发、制造和销售乘用车及其配件,年生产能力轿车整车 40 万辆,发动机 33 万台,变速器 52 万台。一汽轿车现有红旗、一汽奔腾、一汽欧朗、Mazda 等乘用车产品系列。全新品牌一汽欧朗(见图 4-8)于 2011 年 11 月发布、2012 年 4 月正式上市。



图 4-8 一汽欧朗汽车

一汽轿车自成立至 2012 年,共产销轿车 140 余万辆,其中自主产品近 70 万辆;整车年产销规模放大 10 余倍,由 2 万多辆提升到 24 万辆;整车产能由 3 万辆提高到 40 万辆;总资产由 48 亿元增加到 160 亿元以上,销售收入由 52 亿元将增长到 320 亿元以上,成为一汽旗下重要的组成部分之一。

二、东风汽车公司

东风汽车公司(原第二汽车制造厂)始建于 1969 年,是中国特大型国有骨干企业,总部设在“九省通衢”的武汉,主要基地分布在十堰、i 工厂、武汉、广州等地,主营业务涵盖全系列商用车、乘用车、零部件、汽车装备和汽车水平事业。

2004 年,东风汽车公司将旗下的东风汽车有限公司、神龙汽车有限公司、东风本田汽车有限公司、东风电动车辆股份有限公司、东风越野车有限公司等主要业务进行整合,成立了东风汽车集团股份有限公司。

2012 年,东风汽车集团股份有限公司销售汽车 307.85 万辆,营业收入 3 904 亿元,东风自主品牌汽车实现销售 112.1 万辆,位居行业前三。东风自主品牌商用车实现销售 60.6 万辆,继续保持国内领先水平,中、重卡销量连续 9 年居行业第一;东风自主品牌乘用车实现销售 51.52 万辆,同比增长 27.29%,高于行业 21.94 个百分点。

1. 东风日产

东风日产乘用车公司成立于 2003 年 6 月 16 日,是东风汽车有限公司旗下重要的乘用车板块,由花都工厂、i 工厂、郑州工厂、大连工厂,以及发动机分公司和研发中心组成,有员工约 16 000 人。

东风日产目前已形成花都、i 工厂、郑州和大连四大基地纵贯南北、各有侧重的战略布局。总部花都工厂作为母工厂,着力于入门级、中级轿车的生产,打造规模化生产工厂;i 工厂



作为品质标杆工厂,以生产高端车型为主,并计划于2014年开始生产英菲尼迪品牌车型;郑州工厂主导NISSAN品牌SUV车型和启辰品牌车型的生产;大连工厂计划于2014年开始投产NISSAN品牌车型。

2010年9月,东风日产正式发布自主品牌“启辰”。“启辰”的诞生,标志着东风日产已进入“双品牌”运营阶段。目前,NISSAN品牌旗下拥有楼兰、天籁(见图4-9)、奇骏、逍客、轩逸、骐达、—、骊威、玛驰等多款畅销车型,以及高端MPV新贵士、高性能跑车370Z、全能超级跑车GT-R等进口车型。加上2012年诞生的自主品牌启辰D50(见图4-10)、R50车型,东风日产已形成高端品类、旗舰品类、家轿品类、时尚动感品类和SUV品类五大品类车型布局,是行业内车型最多、产品线最完整的企业之一。



图 4-9 东风日产天籁轿车



图 4-10 东风日产启辰 D50

2012年10月,东风日产第400万辆整车下线,刷新行业最快纪录。到2015年,东风日产四大基地整车总产能有望从现有的100万辆提升至150万辆。

2. 东风本田

东风本田汽车有限公司成立于2003年,是由东风汽车集团股份有限公司出资50%、本田技研工业(中国)投资有限公司出资10%、日本本田技研工业株式会社出资40%共同组建的整车生产经营企业,注册资本5.6亿美元,拥有员工6989人。东风本田目前共有两个生产工厂,2004年4月1日,东风本田第一工厂投产,目前已形成24万辆生产规模。2012年7月10日,东风本田第二工厂投产,按一次规划分期实施的原则,第二工厂整体规划年产量24万辆,一期建设规模年产10万辆,后期将逐步扩大产能,两个工厂整体产能将最终提升至48万辆/年。

东风本田的主要车型有运动型多功能车思威(CR-V)、中级车思域(CIVIC)、高端运动型轿车思铂睿(SPIRIOR)、自主品牌车型思铭(CIIMO)、高端MPV艾力绅(Elysion)、混合动力车音赛特(INSIGHT)、新概念轿车杰德(JADE),如图4-11和4-12所示为东风本田思威和思铂睿。



图 4-11 东风本田思威



图 4-12 东风本田思铂睿

3. 东风标致

东风标致属神龙汽车有限公司旗下品牌。神龙汽车有限公司(以下称神龙公司),是由东风汽车公司与法国标致-雪铁龙集团合资兴建的汽车生产经营企业,1992年5月18日成立,总部位于湖北武汉。

2002年10月,东风汽车公司与标致-雪铁龙集团签订扩大合作的合资合同,两大集团强强联手,全面展开将标致品牌引入中国的新蓝图,东风标致由此诞生。东风标致品牌,秉承“同心同行、标新致远”的品牌理念,目前拥有508(见图4-13)、408、308、307(见图4-14)、207等车型系列产品,覆盖高端、中高端、经济型及SUV多个乘用车细分市场。



图 4-13 东风标致 508



图 4-14 东风标致 307

4. 东风雪铁龙

东风雪铁龙和东风标致一样,同属于神龙汽车有限公司旗下品牌,现拥有塞纳、凯旋、C系列、新萨拉-毕加索、新爱丽舍(见图4-15)、世嘉和富康等系列产品,全面覆盖和满足了中国家庭及公商务轿车市场的需求。从1992年引入中国生产销售起,东风雪铁龙轿车始终保持与法国引进车型同步改进,并不断进行中国化道路及辅料使用环境的适配工作,在中国的累计销量已达到80万辆。





图 4-15 东风雪铁龙新爱丽舍

5. 东风悦达起亚

东风悦达起亚汽车有限公司系由东风汽车公司、江苏悦达投资股份有限公司、韩国起亚自动车株式会社共同组建的中外合资轿车制造企业，目前拥有两个生产基地，产能规模达到 62 万辆，在建的第三工厂预计 2014 年投产，产能 30 万辆。其主要产品有 K3、K2/K2 两厢（见图 4-16）、K5 Nu、福瑞迪、智跑、新秀尔、新狮跑、赛拉图（见图 4-17）、锐欧等。



图 4-16 东风悦达起亚 K2



图 4-17 东风悦达起亚赛拉图

三、上海汽车工业(集团)总公司

上海汽车工业(集团)总公司(简称上汽集团)是国内最大的汽车公司之一，主要业务涵盖整车(包括乘用车、商用车)、零部件(包括发动机、变速箱、动力传动、底盘、内外饰、电子电器等)的研发、生产、销售和物流、车载信息、二手车等汽车服务贸易业务，以及汽车金融业务。

上汽集团所属主要整车企业包括乘用车公司、商用车公司、上海大众、上海通用、上汽通用五菱、南京依维柯、上汽依维柯红岩、上海申沃等。

2012 年，上汽集团整车销量达到 449 万辆，同比增长 12%，继续保持国内汽车市场领先优势，并以当年度 762.3 亿美元的合并销售收入，第 9 入选《财富》杂志世界 500 强，排名第 103 位，比上一年上升了 27 位。

荣威是上汽集团旗下的一款汽车品牌，于 2006 年 10 月推出。该品牌下的汽车技术来



源于上海汽车之前收购的罗孚,但上海汽车并未收购“罗孚”品牌,而是将其定名为“荣威 (ROEWE)”,如图 4-18 所示,取意“创新殊荣、威仪四海”。荣威的品牌在 4 年时间里发展迅速,其产品已经覆盖中级车与中高级车市场,“科技化”已经成为荣威汽车的品牌标签。



图 4-18 荣威轿车

1. 上海大众

成立于 1985 年的上海大众汽车有限公司(以下简称上海大众)是一家中德合资企业,中德双方投资比例为:上汽集团 50%,德国大众汽车集团 40%、大众汽车(中国)投资有限公司 10%。经过多年的发展,目前已经形成了以上海安亭为总部,辐射上海安亭和江苏南京、仪征的三大生产基地。此外,宁波工厂、乌鲁木齐工厂正在规划建设中。

上海大众是国内规模最大的现代化轿车生产基地之一。基于大众汽车、斯柯达两大品牌,公司目前拥有波罗(Polo)、途安(Touran)、朗逸(Lavida)(见图 4-19)、途观(Tiguan)(见图 4-20)、桑塔纳(Santana)、帕萨特(Passat)和晶锐(Fabia)、明锐(Octavia)、昊锐(Superb)等十大系列产品,覆盖 A0 级、A 级、B 级、SUV 等不同细分市场。



图 4-19 上海大众朗逸



图 4-20 上海大众途观

2. 上海通用

上海通用汽车有限公司(以下简称上海通用)成立于 1997 年 6 月 12 日,由上海汽车集团股份有限公司、通用汽车公司共同出资组建而成。上海通用目前拥有浦东金桥、烟台东岳、沈阳北盛和武汉分公司(在建)四大生产基地,共 4 个整车生产厂、两个动力总成厂,是中国汽车工业的重要领军企业之一。坚持“以客户为中心、以市场为导向”的经营理念,上海通用不断打造优质的产品和服务,目前已拥有别克、雪佛兰、凯迪拉克三大品牌,20 多个系列



的产品阵容,覆盖了从高端豪华车到经济型轿车各梯度市场,以及高性能豪华轿车、MPV、SUV、混合动力和电动车等细分市场。

目前,上海通用旗下的产品主要有君威(见图 4-21)、君越、英朗、凯越(见图 4-22)、景程、科鲁兹(见图 4-23)、赛欧(见图 4-24)、科帕奇等。



图 4-21 上海通用君威



图 4-22 上海通用凯越



图 4-23 上海通用科鲁兹



图 4-24 上海通用赛欧

四、中国长安汽车集团股份有限公司

中国长安汽车集团股份有限公司(以下简称中国长安)成立于 2005 年 12 月 26 日,是中国南方工业集团公司、中国航空工业集团公司两大世界 500 强中央企业对旗下汽车产业进行战略重组、共同成立的一家特大型企业集团,是中国四大汽车集团之一,总部位于北京。

中国长安旗下拥有整车、动力总成、零部件、商贸服务四大主业板块。2011 年 8 月,中国长安自主品牌产量达到 168 万辆,成为对中国自主品牌贡献最大的汽车企业。中国长安的整车及发动机年生产能力 278 万辆,旗下有长安雪铁龙、蒙迪欧-致胜(见图 4-25)、福克斯(见图 4-26)、马自达 3 等合资品牌,还有悦翔、长安逸动(见图 4-27)、奔奔(见图 4-28)等自主品牌。



图 4-25 蒙迪欧-致胜



图 4-26 福克斯



图 4-27 长安逸动



图 4-28 长安奔奔

五、北京汽车集团有限公司

北京汽车集团有限公司(以下简称北汽集团),是中国最大的汽车集团之一,主要从事整车制造、零部件制造、汽车服务贸易、研发、 M 和投融资等业务,是北京汽车工业的发展规划中心、资本运营中心、产品开发中心和人才中心。北汽集团有着悠久的历史,其前身可追溯到1958年成立的“北京汽车制造厂”。北汽集团先后自主研发、生产了北京牌 BJ210、BJ212 等系列越野车,北京牌勇士系列军用越野车,北京牌 BJ130、BJ122 系列轻型载货汽车,以及欧曼重卡、欧 V 大客车等著名品牌产品,合资生产了“北京 JEEP”切诺基、现代品牌、奔驰品牌产品。

2012年,北汽集团累计销售 170.1 万辆,生产 167.3 万辆,营业收入 2 100 亿元,利润 170 亿元,综合经营指标排名行业第四,成为首都经济高端产业和现代制造业的重要支柱产业。

1. 北京奔驰

北京奔驰汽车有限公司(以下简称北京奔驰)是北京汽车股份有限公司与戴姆勒股份公司、戴姆勒大中华区投资有限公司组建的合资企业,于 2005 年 8 月 8 日正式成立。北京奔驰工厂位于北京经济技术开发区,历史上曾经生产过克莱斯勒-铂锐和克莱斯勒-300C 等车型,目前生产梅赛德斯-奔驰长轴距 E 级轿车(见图 4-29)、C 级轿车和 GLK 级豪华中型 SUV(见图 4-30)。



图 4-29 北京奔驰长轴距 E 级轿车



图 4-30 北京奔驰 GLK 级豪华中型 SUV

2. 北京现代

北京现代汽车有限公司(以下简称北京现代)成立于 2002 年 10 月 18 日,是中国加入 WTO 后被批准的第一个汽车生产领域的中外合资项目,被确定为振兴北京现代制造业、发展首都经济的龙头项目和示范工程。公司由北京汽车投资有限公司和韩国现代自动车株式会社共同出资设立,旗下有 3 座整车生产工厂、3 座发动机生产工厂和一座承担自主研发的技术中心。整车年生产能力已经达到 100 万台,发动机年生产能力达到 100 万台。

截至 2013 年 6 月底,北京现代旗下朗动、第八代索纳塔、全新胜达等 12 款车型累计产销突破 462 万辆,累计实现销售收入 4 477 亿元,累计纳税 564 亿元,稳居中国乘用车市场第一阵营。

北京现代旗下的品牌有瑞纳、现代 ix35(见图 4-31)、伊兰特(见图 4-32)、伊兰特-悦动、i30、雅绅特、途胜(见图 4-33)、名驭、索纳塔(见图 4-34)、伊兰特-朗动、全新胜达等。



图 4-31 现代 ix35



图 4-32 伊兰特



图 4-33 途胜



图 4-34 索纳塔



六、广州汽车集团股份有限公司

广州汽车集团股份有限公司(以下简称广汽集团)是一家大型国有控股股份制企业集团,其前身为成立于1997年6月的广州汽车集团有限公司。2005年6月28日,广州汽车工业集团有限公司、万向集团公司、中国机械工业集团有限公司、广州钢铁企业集团有限公司和广州市长隆酒店有限公司作为共同发起人,对原广州汽车集团有限公司进行股份制改造,设立广汽集团。

广汽集团的主要业务有面向国内外市场的汽车整车及零部件设计与制造、汽车销售与物流、汽车金融、保险及相关服务,具有独立完整的产、供、销及研发体系。目前,集团旗下拥有广汽乘用车、广汽本田、广汽丰田、广汽三菱、广汽菲亚特、广汽吉奥、本田(中国)、广汽日野、广汽客车、五羊本田、广汽部件、广汽丰田发动机、上海日野发动机、广汽商贸、同方环球、中隆投资、广汽汇理、广爱公司、众诚保险、广汽研究院等数十家知名企业及研发机构。

1. 广汽本田

广汽本田汽车有限公司(原名广州本田汽车有限公司)于1998年7月1日成立,是由广州汽车集团公司与日本本田技研工业株式会社共同出资组建的合资公司。广汽本田拥有黄埔工厂和增城工厂两个厂区,生产能力合计达到年产48万辆。广汽本田的量产车型包括本田品牌的歌诗图、雅阁(见图4-35)、奥德赛、凌派、锋范、飞度(见图4-36)六大系列车型和理念品牌的理念S1车型,同时以进口方式销售混合动力车型Honda CR-Z和FIT HYBRID。



图 4-35 广汽本田雅阁



图 4-36 广汽本田飞度

2007年7月19日,广汽本田成立广汽本田汽车研究开发有限公司,这是国内第一个由合资企业独立投资、以独立法人模式运作、具有整车独立开发能力的汽车研发机构。广汽本田汽车研究开发有限公司的成立,标志着合资企业自主品牌正式破题,对于提升中国汽车工业的自主研发能力具有重要的意义。

2. 广汽丰田

广汽丰田汽车有限公司(以下简称广汽丰田)成立于2004年9月1日,是由广州汽车集团股份有限公司和丰田汽车公司按50%:50%的股比共同投资建设和经营的企业,现有凯美瑞(见图4-37)、雅力士、汉兰达和逸致(见图4-38)四款车型,两条生产线,年产能力36万辆。





图 4-37 广汽丰田凯美瑞



图 4-38 广汽丰田逸致

广汽丰田的凯美瑞车型上市立即畅销,一举创下连续 15 个月蝉联中国中高级轿车销量桂冠的神话,其中 2007 年和 2008 年蝉联中高级轿车上牌量第一。2011 年 8 月 4 日,广汽丰田公司第 100 万辆汽车下线,成为在以中高级轿车为主力产品的车企中,最快实现百万辆下线的企业之一。

七、其他汽车企业和品牌

1. 奇瑞汽车股份有限公司

奇瑞汽车股份有限公司(以下简称奇瑞公司)成立于 1997 年 1 月 8 日,经过 15 年的创新发展,现已成为国内最大的集汽车整车、动力总成和关键零部件的研发、试制、生产和销售为一体的自主品牌汽车制造企业,以及中国最大的乘用车出口企业。

目前,奇瑞公司已具备年产 90 万辆整车、90 万台/套发动机及 80 万台变速箱的生产能力,建立了 A00、A0、A、B、SUV 五大乘用车产品平台,拥有奇瑞、瑞麒、威麟和开瑞四大品牌,上市产品覆盖 11 大系列共 21 款车型。2012 年,奇瑞累计销量突破 400 万辆,连续 12 年蝉联中国自主品牌乘用车年度销量第一位;产品远销 80 余个国家和地区,累计出口已超过 80 万辆,并连续 10 年成为中国最大的乘用车出口企业。

“自主创新”是奇瑞公司发展战略的核心,也是奇瑞公司实现超常规发展的动力之源。从创立之初,奇瑞公司就坚持自主创新,努力成为一个技术型企业。截至 2012 年底,奇瑞公司累计申报各项专利 7 751 件,累计获得各项授权专利 5 364 件,位居本土汽车企业第一位。

目前,奇瑞旗下的产品主要有 QQ(见图 4-39)、A3(见图 4-40)、旗云、瑞麒、瑞虎、东方之子等。



图 4-39 奇瑞 QQ



图 4-40 奇瑞 A3



2. 比亚迪股份有限公司

比亚迪创立于1995年,现拥有IT、汽车和新能源三大产业。2003年,比亚迪收购西安秦川汽车有限责任公司(现“比亚迪汽车有限公司”),正式进入汽车制造与销售领域,开始民族自主品牌汽车的发展征程。

比亚迪汽车有限公司的汽车产品包括各种高、中、低端系列燃油轿车,以及汽车模具、汽车零部件、双模电动汽车及纯电动汽车等。其代表车型包括F3(见图4-41)、F3R、F6、F0、G3、G3R(见图4-42)、L3/G6、速锐等传统高品质燃油汽车,S8运动型硬顶敞篷跑车、高端SUV车型S6和MPV车型M6,以及领先全球的F3DM、F6DM双模电动汽车和纯电动汽车E6等。

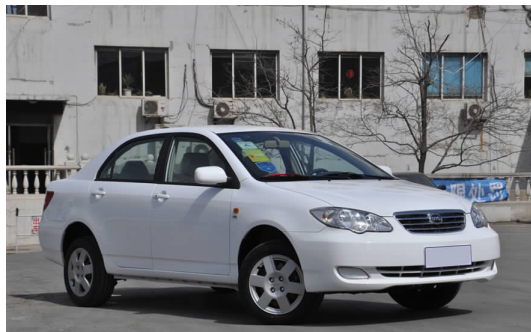


图 4-41 比亚迪 F3



图 4-42 比亚迪 G3R

3. 浙江吉利控股集团有限公司

浙江吉利控股集团有限公司(以下简称吉利集团)是中国国内汽车行业十强中唯一一家民营轿车生产经营企业,始建于1986年,经过20年的建设与发展,在汽车、摩托车、汽车发动机、变速器、汽车电子电气及汽车零部件方面取得辉煌业绩。2009年12月23日,吉利集团成功收购沃尔沃汽车100%的股权。

吉利集团拥有“帝豪”、“全球鹰”、“英伦”三大品牌;现有吉利自由舰(见图4-43)、吉利金刚、吉利远景、吉利熊猫(见图4-44)、上海华普、中国龙等八大系列30多个品种整车产品;拥有1.0L~1.8L八大系列发动机及八大系列手动与自动变速器。



图 4-43 吉利自由舰



图 4-44 吉利熊猫

4. 华晨汽车集团控股有限公司

华晨汽车集团控股有限公司(以下简称华晨汽车集团),是2002年设立的国有独资公司,总部



坐落于素有“共和国装备部”之称的国家重点装备制造业基地——辽宁省沈阳市，是辽宁汽车工业的龙头企业、中国汽车工业自主品牌的主力军，现有员工 4.6 万，资产总额超过 730 亿元。

截至 2012 年，华晨汽车集团在国内已建成南北两大产销基地，6 个整车生产企业、4 个发动机生产企业和多家零部件生产企业，具备国内少有的整车造型、设计能力、样车制造、整车匹配开发及发动机等核心汽车零部件的设计、开发能力。企业通过高起点自主创新，打造了“中华”、“金杯”两大自主整车品牌及“华晨宝马”合资整车品牌，产品已覆盖乘用车、商用车全领域。目前，华晨汽车集团旗下的产品主要有中华骏捷(见图 4-45)、中华尊驰、中华酷宝、金杯海狮(见图 4-46)等。



图 4-45 中华骏捷



图 4-46 金杯海狮

2012 年，华晨汽车集团实现整车销售 67.2 万辆，实现发动机销售 82.5 万台，实现销售收入 1 067 亿元。

5. 长城汽车股份有限公司

长城汽车股份有限公司(以下简称“长城汽车”)是中国规模最大的民营汽车制造企业，公司以稳健发展而著称，经济实力雄厚，连续 10 余年创造高增长和赢利的业绩。

长城汽车是中国最大的 SUV 和皮卡制造企业，目前旗下拥有“哈弗”、“长城”两个品牌，产品涵盖 SUV、轿车、皮卡三大品类，拥有 4 个整车生产基地、80 万辆产能，具备发动机、变速器等核心零部件的自主配套能力，下属控股子公司 30 余家，员工 6 万余人。长城汽车已在十几个国家建立了组装厂，其中 2012 年 2 月投产的保加利亚组装厂，是中国自主品牌第一个在欧盟建立的汽车组装厂。

目前，长城汽车旗下的产品主要有长城 C50(见图 4-47)、长城 C30、长城 V80、长城 M2、长城 M4、哈弗 H5(见图 4-48)、哈弗 H6 等。



图 4-47 长城 C50



图 4-48 长城哈弗 H5



6. 安徽江淮汽车股份有限公司

安徽江淮汽车股份有限公司(以下简称“江淮汽车”),是一家集商用车、乘用车及动力总成研发、制造、销售和服务于一体的综合型汽车厂商。公司前身是创建于1964年的合肥江淮汽车制造厂。江淮具有年产63万辆整车、50万台发动机及相关核心零部件的生产能力。2012年,公司销售各类汽车近45万辆,实现了连续22年以平均增长速度达40%的超快发展。

目前,江淮汽车主导产品有6~12 m 客车底盘,0.5~50 t 重、中、轻、微卡车,星锐多功能商用车,6~12座瑞风商务车(见图4-49),瑞鹰越野车,C级宾悦(见图4-50)、B级和悦、和悦RS、A级同悦、同悦RS、A0级悦悦轿车。



图 4-49 瑞风商务车



图 4-50 C 级宾悦

7. 江西昌河汽车有限责任公司

江西昌河汽车有限责任公司(以下简称“昌河汽车公司”),拥有景德镇、九江、合肥三个整车工厂和九江发动机工厂,具备年产30万辆整车和15万台汽车发动机的生产能力。

昌河汽车公司主要产品品种有派喜、北斗星(见图4-51)、北斗星X5、北斗星e+、浪迪S-MPV、利亚纳两厢/三厢经济型轿车、福瑞达微型客车(见图4-52)、福瑞达微型单/双排货车、爱迪尔、爱迪尔II、爱迪尔A+、K14B和K12B系列发动机等产品。昌河汽车公司的产品覆盖微型客(货)车、经济型轿车、小型商务车和发动机等领域。



图 4-51 昌河北斗星



图 4-52 昌河福瑞达微型客车

