

# 第 3 章 创建本地站点与设置页面

在使用 Dreamweaver 制作网页之前,应该先在本地计算机上创建一个本地站点,以便控制站点结构和管理站点中的文件。页面属性包括网页的外观、链接、标题等内容,合理设置页面属性是成功制作网页的必要前提。本章主要介绍站点的创建和管理,以及页面的设置。

## 3.1 站点规划

创建站点的第一步是站点规划,为了达到最佳效果,在创建站点前,应先对站点的结构进行设计和规划。下面介绍站点规划的主要工作。

### 1. 确定站点风格

风格,从网站的美工设计角度来说,是通过一定的颜色及图案组合、布局安排等设计来实现网站的设计思想和意图。具有独特风格的网站能使浏览者对网站的设计和 content 感兴趣。实际上,网站风格是通过网站的内容体现出来的。例如,新闻网站主要是报道最新消息,让公众了解最新的社会动态,如图 3-1 所示;企业网站侧重向外界展示企业的形象,介绍企业情况和产品,如图 3-2 所示;个人网站则希望将个人的兴趣爱好展示出来,让别人从网络上了解自己,因此更强调个性化。



图 3-1 新闻网站



图 3-2 企业网站

## 2. 规划网站结构

在制作网站前,还需要规划网站的结构,并把网站的资源按类别保存在不同的文件夹中,以便在制作和维护网站过程中方便管理。应该为网站建立专用的站点文件夹,在站点文件夹中再建立存放相应内容的二级文件夹,如图 3-3 所示。



图 3-3 网站结构

一个网站包含大量的多媒体文件,如 Flash、音乐、影片剪辑、图片、文本等,如何方便地对这些文件进行管理是至关重要的。一个结构合理的网站会给人井井有条的感觉,同时页面更新、改版时的工作也会更加轻松。

下面介绍规划站点要遵循的原则。

(1)将不同的文件进行分类,如分为图片、网页、媒体等,并分别放置于相应类型的文件夹中。首先为站点创建一个根文件夹(即所谓的根目录),然后创建多个子文件夹,这样可以将站点的文件分类存储到相应的文件夹中。

(2)文件或文件夹的命名要科学合理,命名时需要注意以下几点:

- 使用英文或汉语拼音作为文件或文件夹的名称。
- 名称中不能包含空格等非法字符。
- 命名应有一定规律,以便日后管理。
- 文件名应具有一定的意义,能体现文件的内容,如图片文件夹命名为 image,媒体文件夹命名为 media。另外,由于某些操作系统是区分文件名大小写的,因此建议在命名时,一律采用小写字母。

## 3.2 创建本地站点

站点是管理网页文档的场所。Dreamweaver CS3 是一个创建和管理站点的工具,使用它不仅可以创建单个网页,还可以创建完整的站点。

### 3.2.1 使用对话框创建站点

在使用 Dreamweaver 制作网页前,最好先定义一个新站点,这是为了更好地利用站点对文件进行管理,尽可能地减少错误,如路径错误和链接错误等。可以按照站点定义对话框的提示,快速创建本地站点,具体操作步骤如下:

(1)执行“站点”→“新建站点”命令,弹出图 3-4 所示的站点定义对话框,该对话框将引导用户新建一个站点。



图 3-4 站点定义对话框

(2)可以根据需要给网站命名,如果站点已经有了域名,需要输入站点的 HTTP 地址。

(3)单击“下一步”按钮,对话框询问是否要使用服务器技术,如果建立的是一个静态站

点,选中“否,我不想使用服务器技术”单选按钮;如果建立的是一个动态站点,选中“是,我想使用服务器技术”单选按钮。通常用户创建的是静态站点,所以选中第一个单选按钮,如图 3-5 所示。



图 3-5 选择是否使用服务器技术

(4)单击“下一步”按钮,弹出图 3-6 所示的对话框,选择要定义的本地站点的根文件夹。设置“在开发过程中,您打算如何使用您的文件”选项,建议采用默认选项“编辑我的计算机上的本地副本,完成后再上传到服务器(推荐)”。



图 3-6 指定站点文件夹位置

(5)单击“下一步”按钮,在弹出的对话框的下拉列表框中选择如何连接到远程服务器,如图 3-7 所示。其中各选项的含义如下:

- 无:如果不希望将站点上传到服务器,可保留此默认设置。
- FTP:如果使用 FTP 连接到 Web 服务器,则选择该选项。
- 本地/网络:如果需要访问网络文件夹,或在本地计算机上存储文件、运行测试服务器

时,选择该选项。

- RDS(远程开发服务):如果需要使用 RDS 连接到 Web 服务器,则选择该选项。
- Microsoft Visual SourceSafe:如果需要使用 Microsoft Visual SourceSafe 连接到 Web 服务器,则选择该选项。
- WebDAV(基于 Web 的分布式创作和版本控制):如果需要使用 WebDAV 协议连接到 Web 服务器,则选择该选项。

通常情况下,刚创建的站点不需要连接远程服务器,可以选择“无”选项,待整个站点制作完成并测试后再上传。



图 3-7 选择连接服务器方式

(6)单击“下一步”按钮,进入显示新建站点信息概要的对话框,如图 3-8 所示。

(7)单击“完成”按钮,此时,在“文件”面板中可以看到新建的站点文件夹,如图 3-9 所示。



图 3-8 显示新建站点的信息概要

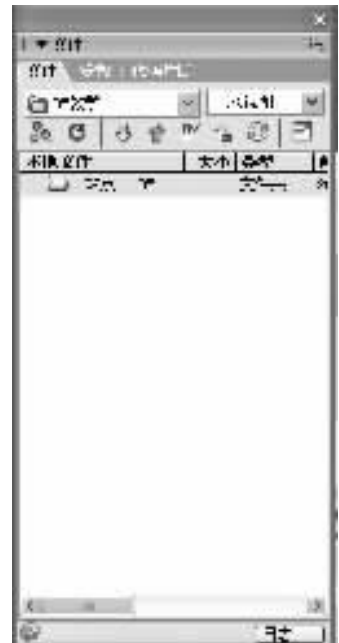


图 3-9 新建的站点文件夹

### 3.2.2 使用“高级”选项卡创建站点

除了使用前面介绍的方法快速创建站点外,还可以通过在站点定义对话框的“高级”选项卡中快速设置“本地信息”、“远程信息”和“测试服务器”中的参数来创建本地站点,具体操作步骤如下:

(1)执行“站点”→“新建站点”命令,在弹出的站点定义对话框中选择“高级”选项卡,在“分类”列表框中选择“本地信息”选项,显示图 3-10 所示的“本地信息”选项区。该选项区中各选项的含义如下:

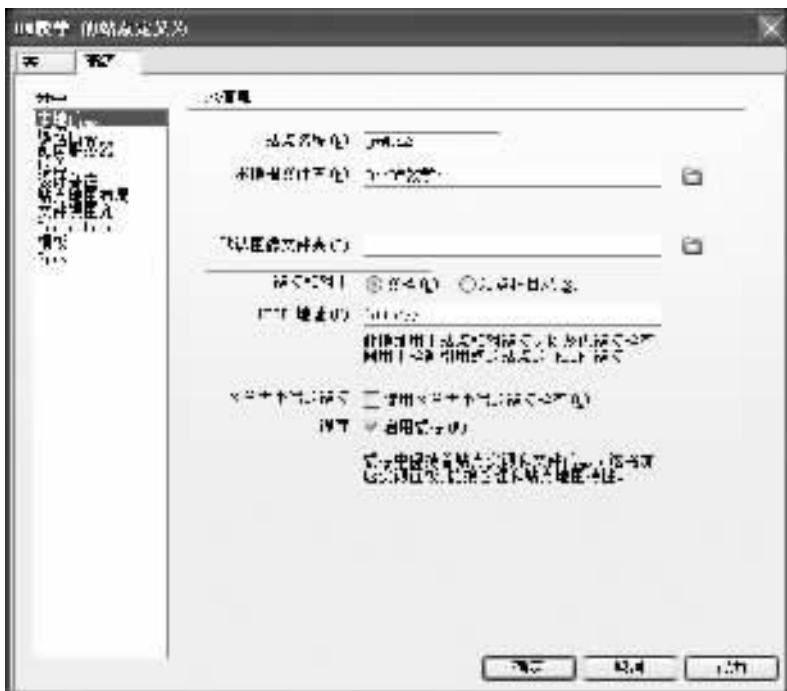




图 3-10 “本地信息”选项区

- 在“站点名称”文本框中输入站点名称。
- 在“本地根文件夹”文本框输入本地站点根文件夹的路径,或者单击“浏览文件”按钮 ,选择站点根文件夹。
- 在“默认图像文件夹”文本框中输入该站点图像文件夹的默认路径,或者单击“浏览文件”按钮 ,选择存放图像的文件夹。
- 在“HTTP 地址”文本框中输入已完成的站点将使用的 URL。
- “启用缓存”复选框用于设置是否创建本地缓存,以提高链接和站点管理的速度。

(2)在“分类”列表框中选择“远程信息”选项,显示图 3-11 所示的“远程信息”选项区。该选项区中各选项的含义如下:

- 在“访问”下拉列表框中选择访问远程文件夹的方式,其中最常用的是 FTP 方式。
- 在“FTP 主机”文本框中输入远程站点的 FTP 主机名,主机名要输入完整,不能带任何其他文本,特别是不要在主机名前面添加协议名。
- 在“主机目录”文本框中输入在远程站点上的主机目录。
- 在“登录”文本框中输入用于连接 FTP 服务器时的用户名。
- 单击“测试”按钮,可连接远程服务器,测试登录名和密码是否正确。
- 默认情况下,Dreamweaver 会保存密码。如果希望每次连接到远程服务器时都提示

输入密码,则取消选中“保存”复选框。

- 如果配置防火墙时要求使用 Passive FTP,则选中“使用 Passive FTP”复选框。
- 如果配置防火墙时要求使用 IPv6 传输模式,则选中“使用 IPv6 传输模式”复选框。
- 如果要通过防火墙连接到远程服务器,则选中“使用防火墙”复选框,然后单击“防火墙设置”按钮,在打开的对话框中设置防火墙主机、端口等信息。
- 如果希望在保存文件时,Dreamweaver 自动将文件上传到远程站点,则选中“保存时自动将文件上传到服务器”复选框。
- 选中“使用安全 FTP”复选框可以使用安全 FTP 身份验证。
- 如果希望激活“存回/取出”系统,则选中“启用存回和取出”复选框。

(3)在“分类”列表框中选择“测试服务器”选项,在“测试服务器”选项区中设置处理动态页面的测试服务器,如图 3-12 所示。该选项区中各选项的含义如下:



图 3-11 “远程信息”选项区

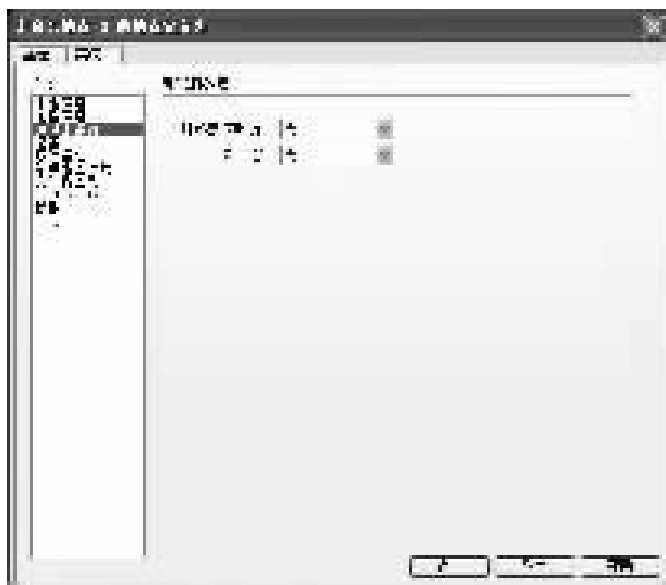


图 3-12 “测试服务器”选项区

- 服务器模型:选择测试服务器使用的服务器语言,如 ASP JavaScript 等。
- 访问:选择访问测试服务器的方式。

(4)设置好各参数后,单击“确定”按钮,即可完成本地站点的创建。

### 3.3 新建文档

新建文档有以下几种方法:

- 打开“文件”面板,右击需要创建新文档的文件夹,在弹出的快捷菜单中选择“新建文件”命令即可。
- 启动 Dreamweaver CS3 时,如果显示欢迎屏幕,则可以在欢迎屏幕的“新建”选项区单击 HTML 超链接,如图 3-13 所示,创建一个空白的 HTML 页面。
- 如果设置了启动 Dreamweaver 时不显示欢迎屏幕,则可以在工作界面中执行“文件”→“新建”命令,打开“新建文档”对话框,如图 3-14 所示。在该对话框中选择新建文档的类型,如新建空白页、空模板、模板中的页、示例中的页等。



图 3-13 欢迎屏幕



图 3-14 “新建文档”对话框

### 3.3.1 新建空白页

选择“新建文档”对话框中的“空白页”选项，再在“页面类型”列表框中选择新建页面的类型，其中，最常用的是 HTML 选项，用于创建一个静态空白页。然后在“布局”列表框中选择页面的布局，如“1 列固定，居中”、“2 列固定，右侧栏”，见图 3-14。单击“创建”按钮，即可创建一个空白页。

### 3.3.2 新建空模板

选择“新建文档”对话框中的“空模板”选项，在“模板类型”列表框中选择模板的类型，其中，最常用的是 HTML 模板，用于创建一个空白的 HTML 模板。在“布局”列表框中选择模



板的页面布局,如图 3-15 所示。单击“创建”按钮即可创建一个空模板。



图 3-15 新建空模板

提示:无论采用哪种方式新建页面,创建后应先将页面保存到本地站点文件夹中,这样,页面中的元素才能在浏览器中正确显示。

### 3.3.3 新建模板中的页

在“新建文档”对话框中选择“模板中的页”选项,然后选择站点所用的模板,单击“创建”按钮,可以建立基于模板的页面,如图 3-16 所示。



图 3-16 新建模板中的页

### 3.3.4 新建示例中的页

在“新建文档”对话框中选择“示例中的页”选项,可以从 CSS 样式表、框架集、起始页(主题)、起始页(基本)示例文件夹中选择不同的方案来创建页面,如图 3-17 所示。用户可以根据需要选择系统预先设计好的网页,然后在此基础上进行修改。

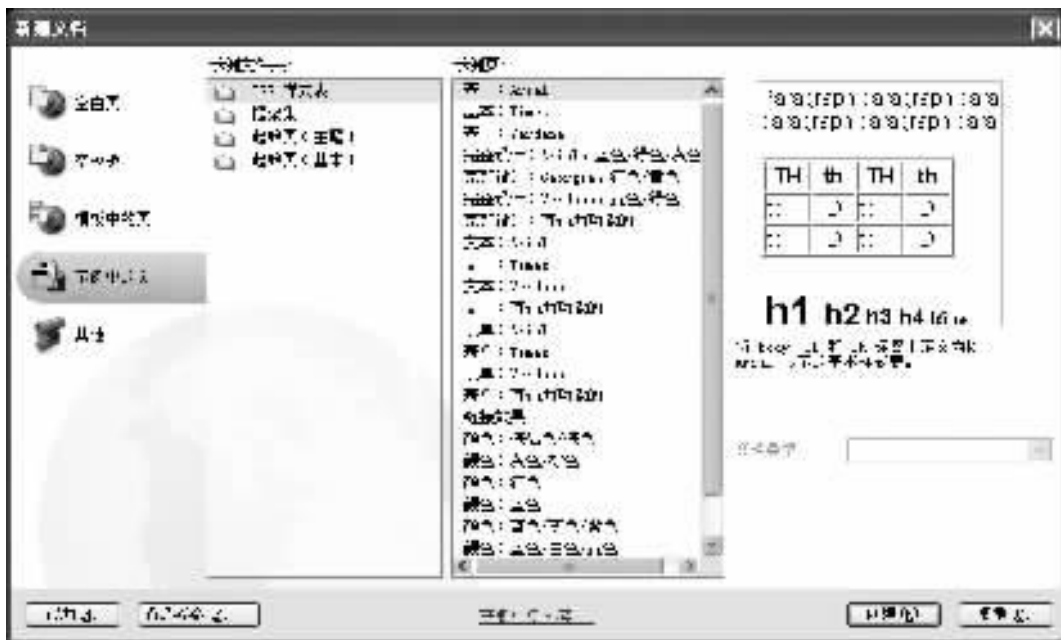


图 3-17 新建示例中的页

### 3.3.5 保存文档

在 Dreamweaver CS3 中保存文档的具体操作步骤如下：

(1) 执行“文件”→“保存”命令，如图 3-18 所示。

(2) 打开“另存为”对话框，在“保存在”下拉列表框中选择保存文件的位置，在“文件名”文本框中输入文件的名称，如图 3-19 所示。

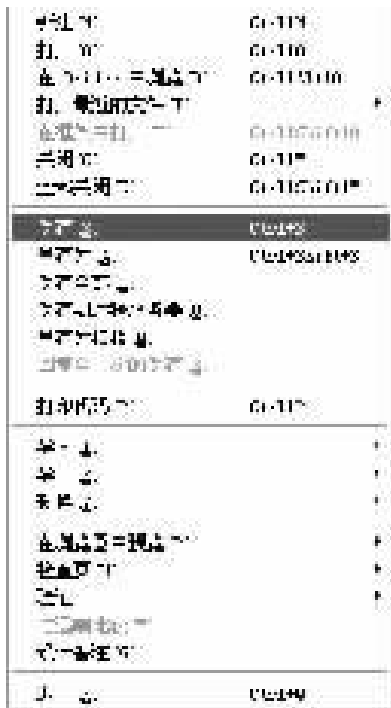


图 3-18 选择“保存”命令



图 3-19 “另存为”对话框

(3) 单击“保存”按钮，即可保存文件。

**提示：**执行“文件”→“保存全部”命令，也会弹出“另存为”对话框，对所有没有保存的文档逐一进行保存；执行“文件”→“另存为模板”命令，可以将当前制作的网页保存为模板。

## 3.4 设置页面属性

在创建文档时,可以在“页面属性”对话框中对页面属性进行必要的设置,从而创建出美观的网页。

### 3.4.1 设置外观

执行“修改”→“页面属性”命令,或单击“属性”面板中的“页面属性”按钮,打开“页面属性”对话框。在该对话框的“分类”列表框中选择“外观”选项,在对话框右侧显示“外观”选项区,用于设置页面外观的基本属性,如图 3-20 所示。

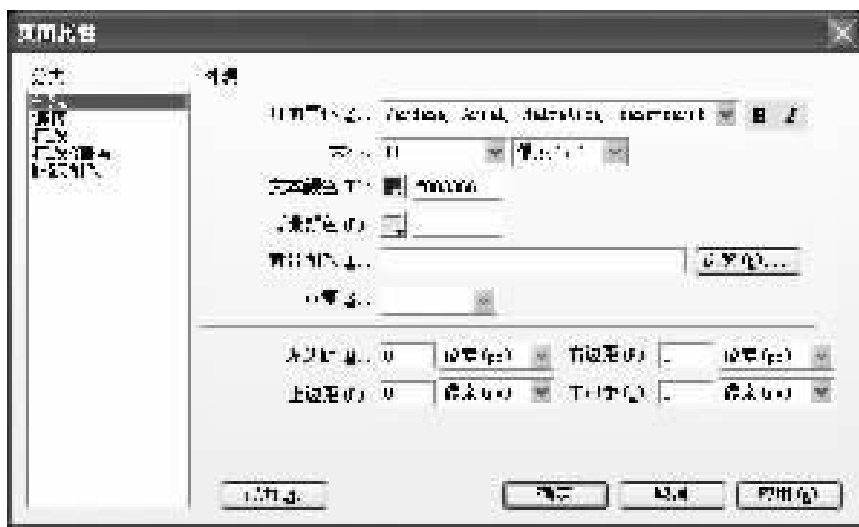


图 3-20 “外观”选项区

“外观”选项区中各参数的含义如下:

- 页面字体:用于设置网页中页面文本的字体。
- 大小:用于设置文本的字体大小。
- 文本颜色:用于设置文本的颜色。
- 背景颜色:用于设置网页的背景颜色。
- 背景图像:单击“背景图像”后面的“浏览”按钮,可以在弹出的“选择图像源文件”对话框中选择一个图像作为网页的背景图像。
- 重复:指定背景图像在页面上的显示方式。
- 左边距、右边距、上边距、下边距:在相应项右边选择一个数值或直接输入数字,设置页面元素与页面边界的距离。

**提示:**一般将网页的左边距和上边距都设置为 0 像素,这样可以使页面看上去不至于有太多的空白。

### 3.4.2 设置链接

在“页面属性”对话框的“分类”列表框中选择“链接”选项,显示“链接”选项区,用于设置与页面链接相关的属性,如图 3-21 所示。

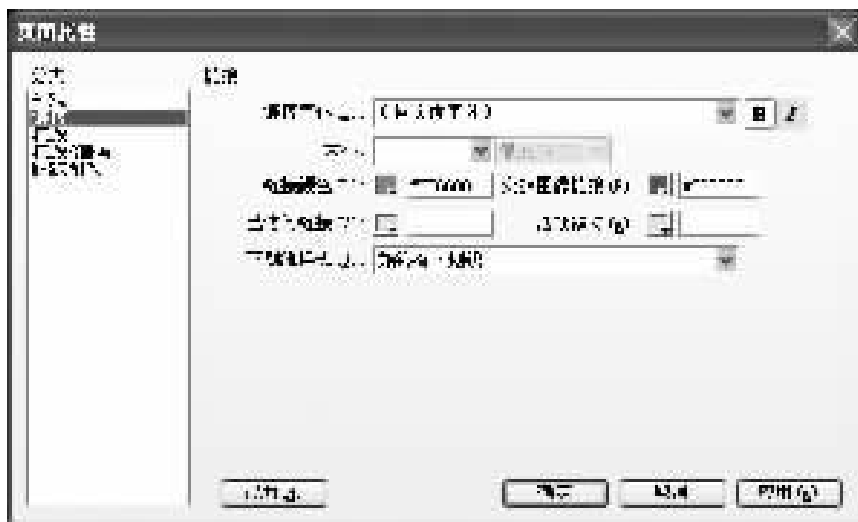


图 3-21 “链接”选择区

“链接”选项区中各参数的作用如下：

- 链接字体:用于设置页面超链接文本的字体。
- 大小:用于设置超链接文本的字体大小。
- 链接颜色:用于设置默认情况下,超链接文本的颜色。
- 变换图像链接:用于设置当鼠标指针位于超链接上时,超链接文本的颜色。
- 已访问链接:用于设置网页中访问过的超链接的颜色。
- 活动链接:用于设置网页中激活的超链接的颜色。
- 下划线样式:用于设置网页中的链接是否显示下划线以及何时显示下划线。

### 3.4.3 设置标题/编码

在“页面属性”对话框的“分类”列表框中选择“标题/编码”选项,显示“标题/编码”选项区,用于设置页面的标题和编码类型,如图 3-22 所示。



图 3-22 设置“标题/编码”属性

“标题/编码”选项区中各参数的作用如下：

- 标题:用于输入网页的标题。
- 文档类型(DTD):用于指定文档类型。
- 编码:用于设置网页的文字编码,通常设置为“简体中文(GB2312)”。

- Unicode 标准化表单:只有在“编码”下拉列表框中选择 Unicode(UTF-8)作为文档编码时,才能启用该选项,用于设置表单的标准化类型。
- 包括 Unicode 签名(BOM):选中该复选框可以在文档中包括字节顺序标记(BOM)。

## 3.5 站点管理

使用“文件”面板,可以对本地站点的文件和文件夹进行删除、移动和复制等操作,还可以重新布局、规划站点。

### 3.5.1 文件管理

#### 1. 移动和复制文件

在 Dreamweaver 中,可以使用剪切、复制等方法来实现文件或文件夹的移动和复制。移动和复制文件的操作步骤如下:

(1)在“文件”面板的文件列表中右击要移动或复制的文件(或文件夹)。

(2)在弹出的快捷菜单中选择“编辑”→“剪切”(需要移动文件时)命令或“编辑”→“复制”(需要复制文件时)命令。

(3)在“文件”面板中右击目标文件夹,在弹出的快捷菜单中选择“编辑”→“粘贴”命令,即可将文件或文件夹移动或复制到相应的文件夹中。

也可以在“文件”面板的本地文件列表中,将要移动或复制的文件(或文件夹)直接拖到目标文件夹中,实现文件或文件夹的移动,如图 3-23 所示。



图 3-23 拖动文件

## 2. 删除文件

要删除本地站点中的文件或文件夹,可以先选中要删除的文件或文件夹并右击,在弹出的快捷菜单中执行“编辑”→“删除”命令,或是在选中后直接按键盘上的 Delete 键,这时系统会弹出一个图 3-24 所示的提示对话框,询问是否确认删除文件或文件夹,单击“是”按钮,即可将文件或文件夹从本地站点中删除。

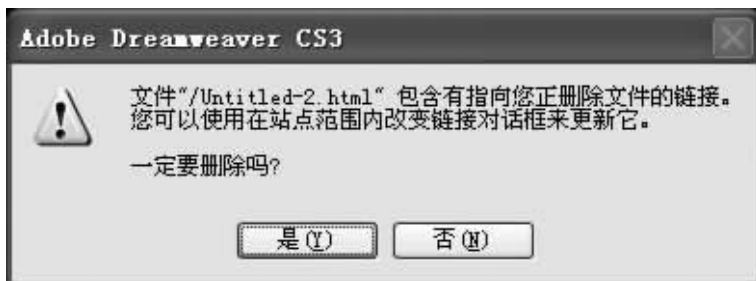


图 3-24 提示对话框

## 3.5.2 站点编辑

创建好站点后,可以在“管理站点”对话框中更改站点布局,重新规划站点,修改站点的属性,还可以将站点从列表中删除。如果需要创建多个结构相同或类似的站点,还可以利用站点的复制功能。

### 1. 编辑站点

执行“站点”→“管理站点”命令,弹出“管理站点”对话框,如图 3-25 所示。从列表中选择要编辑的站点,单击“编辑”按钮,弹出站点定义对话框,如图 3-26 所示。在“高级”选项卡中编辑站点的相关信息,编辑好后,单击“确定”按钮,返回“管理站点”对话框,再单击“完成”按钮,即可完成站点的编辑。



图 3-25 “管理站点”对话框



图 3-26 站点定义对话框

## 2. 删除站点

在“管理站点”对话框的站点列表中选择要删除的站点,单击“删除”按钮,在弹出的提示对话框中单击“是”按钮,返回“管理站点”对话框,单击“完成”按钮,即可删除站点。

**提示:**删除站点的操作实际上只是删除了 Dreamweaver 与该站点之间的关系,本地站点的内容,包括文件夹和文档等,仍然都保存在磁盘相应的位置,可以重新创建指向其位置的新站点,重新对站点进行管理。

## 3. 复制站点

在“管理站点”对话框的站点列表中选择要复制的站点,单击“复制”按钮,新复制的站点的名称出现在站点列表中并自动处于选中状态,然后单击“编辑”按钮,在弹出的站点定义对话框(如图 3-27 所示)中按提示一步步进行设置(方法同 3.2.1 节),站点定义完成后,在“管理站点”对话框中单击“完成”按钮,即可完成站点的复制。



图 3-27 站点定义对话框

# 实训 设置页面

页面标题、背景图像和颜色、文本和链接颜色以及边距是网页文档的基本属性。可以使用“页面属性”对话框设置或更改页面属性。下面通过具体实例介绍页面属性的设置,具体操作步骤如下:

- (1) 打开本章素材中的网页文档,如图 3-28 所示。
- (2) 执行“修改”→“页面属性”命令,弹出“页面属性”对话框,如图 3-29 所示。

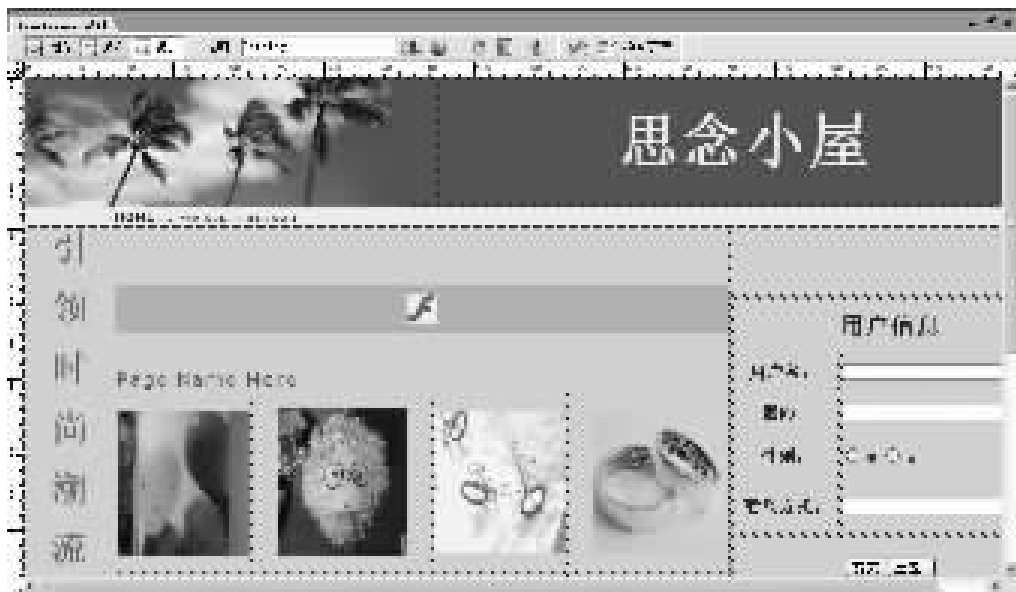


图 3-28 打开素材



图 3-29 “页面属性”对话框

(3) 在“分类”列表框中选择“外观”选项,设置“大小”为“12 像素”,“文本颜色”为 #666666,“背景颜色”为 #F5F5F5,将“左边距”和“上边距”均设置为“0 像素”,如图 3-30 所示。



图 3-30 设置“外观”属性



(4)选择“分类”列表框中的“链接”选项,将“链接颜色”设置为#999999,“变换图像链接”设置为#ff9933,在“下划线样式”下拉列表框中选择“仅在变换图像时显示下划线”选项,如图3-31所示。



图 3-31 设置“链接”属性

(5)选择“分类”列表框中的“标题/编码”选项,在“标题”文本框中输入文档的标题“设置页面属性”,在“编码”下拉列表框中选择“简体中文(GB2312)”选项,如图3-32所示。



图 3-32 设置“标题/编码”属性

(6)单击“确定”按钮,完成页面属性设置。此时处于编辑状态页面的效果如图3-33所示。



图 3-33 页面属性效果

(7)保存文档,按 F12 键,在浏览器中预览页面效果,如图 3-34 所示。



图 3-34 预览页面效果

## 本章小结

本章主要介绍站点的创建、管理以及页面的新建和设置页面属性的方法。用户可以通过“管理站点”对话框对站点及其属性进行设置;可以使用“文件”面板对站点内的文件及文件夹进行新建、删除、复制、移动等操作,二者为站点的维护、更新提供了有力工具。对于在 Dreamweaver CS3 中创建的任何一个网页,都可以使用“页面属性”对话框设置整个页面的属性。通过本章的学习,读者应熟练掌握站点的创建和设置页面基本属性的方法。

## 习 题 3

### 一、简答题

1. 简述创建本地站点的主要步骤。
2. 打开“页面属性”对话框有哪几种方法?
3. 如何设置页面边距?

### 二、操作题

1. 运用所学知识,创建一个名为“效果”的本地站点,要求设置相关的站点信息,如目录文件夹位置、HTTP 地址等。
2. 创建一个页面,设置其背景颜色和文字颜色,并输入文本内容。