

# 第 3 章 Internet 信息浏览

Internet 是当今世界上最大的连接计算机的网络通信系统。该系统拥有成千上万个数据库,所提供的信息包括文字、数据、图像、声音等形式,提供的信息从时事新闻、教育科技、商业金融到休闲娱乐,涉及到现代社会生活的方方面面。人们可以在 Internet 中浏览信息和共享信息,足不出户就能知道天下事,还可以获得自己需要的信息资源。本章将介绍如何使用浏览器浏览 Internet 中的信息。

## 3.1 常用的浏览器

浏览器是在 Internet 上进行信息浏览所使用的客户端软件。在 Internet 中浏览网页内容离不开浏览器,它为用户提供友好的界面,将用户的信息查询请求转换成查询命令,传送给 Internet 中相应的 Web 服务器进行处理。当 Web 服务器接到来自某一个客户机的请求后,立即进行查询,并将查询到的数据送回该客户机。浏览器对传送回的数据进行解析,将这些信息转换成用户能够识别的文字、图像、视频等多媒体信息显示在网页上。现在大多数用户使用的浏览器是微软公司的 Internet Explorer,简称 IE,它是 Windows 系统自带的,当用户安装 Windows 操作系统时,会自动安装 IE 浏览器。本章主要介绍的是该浏览器。此外,常用的浏览器还有网景浏览器(Netscape Navigator)、火狐浏览器(Firefox)和傲游浏览器(Maxthon)等,下面简单介绍一下这几种浏览器。

**提示:**通常说的浏览器一般是指网页浏览器,除了网页浏览器之外,还有一些专门用于阅读特定格式文件的浏览器,如 RSS 浏览器(也称 RSS 阅读器)、PDF 浏览器(PDF 文件浏览器)、超星浏览器(用于阅读超星电子书)、CAJ 浏览器(阅读 CAJ 格式文件)等。本章介绍的是网页浏览器。

### 3.1.1 网景浏览器

美国网景通信公司 1994 年推出的网景浏览器(Netscape Navigator),是全球第一款商用网络浏览器。在互联网早期,网景浏览器在浏览器市场上占据了 90% 以上的份额。其最新版本 Netscape 8.0 的侧重点在于安全性和保护用户的隐私。它具备完善的弹出式窗口拦截和防止网络钓鱼证书显示的功能,能在网络欺骗日益严重的今天很好地保护用户的上网安全。

Netscape 8.0 为用户提供了一个非常安全的浏览环境。用户可以选择信任站点的程度,从而使其比其他浏览器具有更多的安全选项。Netscape 8.0 能够自动设置用户的安全选项,下次访问同一站点时会记住这些选项。Netscape 会不断更新信任站点和可疑站点的名单,这样可以自动运用用户的安全设置来保证安全和兼容。用户能够经常收到可信和潜在危险站点的更新信息。此外,在用户进入不安全站点之前它还会给予提示。

Netscape 8.0 还具备了多标签浏览功能,这使得用户可以在一个窗口中最大化网页面

数。通过在同一个浏览器的一系列标签中打开众多网站,使用户能够有效地组织和释放桌面空间,有利于节省系统资源。每个标签按钮的右侧有一个下拉按钮,单击该按钮可弹出下拉菜单,选择其中的选项来关闭打开的某个或者全部标签。标签组能够完美地将用户想要保存的页面同时保存在一个浏览器窗口中。例如,用户可以轻松地一次性保存旅馆、航班、旅游和地图查询网页。每次启动 Netscape 8.0 或者单击主页按钮时,能够自动打开用户收藏的所有站点。

Netscape 8.0 将工具栏浓缩为单独的按钮,减少了页面混乱现象,使得用户能够在浏览器中添加 10 个不同的工具栏而不用将它们互相堆积在一起,从而创造出一个规模更大、媒体信息更丰富的浏览器。Netscape 8.0 的密码卡管理器使用最新的加密技术安全存储登录信息,当用户在新的站点中输入了登录信息之后,Netscape 8.0 会询问用户是否为下次快速进入该站点而在密码卡中保存信息。

随着互联网的发展,美国微软公司将它的 IE 浏览器与 Windows 操作系统捆绑销售,导致网景浏览器的市场份额迅速缩小,2007 年 11 月仅占 0.6%。从 2008 年 2 月 1 日起,美国在线公司停止了对网景浏览器的开发与技术支持。这意味着这一曾经风光无限的全球首款商用网络浏览器将就此退出历史舞台。

### 3.1.2 火狐浏览器

在微软的 IE 浏览器成为浏览器市场的霸主后,网景通信公司与另外一家机构合作成立的 Mozilla 基金会推出的火狐浏览器(Firefox)受到了不少用户欢迎。它体积小、速度快,并允许用户根据个人需要添加各种可扩展插件来完成更多及更加个性化的功能。Firefox 的分页浏览功能可以在同一窗口内查看多个网页,将链接在后台标签页中打开,当用户准备好要阅读其他页面时,它们已经载入完毕,无须花费时间等待,节省了时间。Firefox 注重保护用户的隐私及安全,不加载有害的 ActiveX 控件,能够阻止病毒、间谍软件和弹出窗口的侵扰。多种保护隐私的工具,让用户能掌控自己在网络上的一举一动。此外,Firefox 还提供了及时书签、整合搜索框、自动升级、界面自由缩放等功能,给用户带来了一种全新的网络体验。

### 3.1.3 傲游浏览器

傲游浏览器(Maxthon)是一款在国内使用率较高的国产浏览器,是由北京傲游天下科技有限公司推出的,其界面如图 3-1 所示。

傲游浏览器是一款基于 IE 内核的、多功能、个性化多标签浏览器,它允许在同一窗口内打开任意多个页面,减少浏览器对系统资源的占用率,提高网上冲浪的效率。其广告猎手功能能有效防止恶意插件,阻止各种弹出式、浮动式广告,加强网上浏览的安全性。它具有超强的鼠标手势功能,按住鼠标右键拖动鼠标就可以执行如关闭、前进、后退等常用的操作,大大提高了鼠标的利用率。内置的傲游智能加速功能可以帮助提高日常浏览和前进、后退时的速度。还可以通过状态栏图标开启的超级加速功能大大提高部分网站的浏览速度。此外,该浏览器支持各种外挂工具及 IE 插件,使用户可以充分利用所有的网上资源享受上网冲浪的乐趣。



图 3-1 傲游浏览器

## 3.2 初识 Internet Explorer 6.0

美国微软公司推出的 Internet Explorer 浏览器,简称 IE 浏览器,是目前市场上使用率最高的浏览器,占市场份额的 70%。Windows 系统中集成了该浏览器,在用户安装操作系统时会自动安装 IE,不需要另外下载安装。IE 浏览器是使用计算机上网最重要的工具软件之一,是互联网应用领域必不可少的工具。Internet Explorer 6.0 是微软新推出的浏览器,新增了许多功能,如隐私功能、媒体栏、图像工具栏、自动调整图像大小和打印预览等,并对搜索功能和打印功能进行了改进,安全性也得到了很大的提高。下面介绍如何使用 IE 6.0 在网上浏览信息。

### 3.2.1 Internet Explorer 6.0 的工作界面

单击“开始”|“程序”| Internet Explorer 命令,或双击桌面上的 Internet Explorer 快捷方式,即可启动 Internet Explorer 6.0,如图 3-2 所示。



图 3-2 IE 浏览器

IE 6.0 的工作界面主要由标题栏、菜单栏、工具栏、地址栏、浏览窗口和状态栏组成，下面分别介绍各个部分。

### 1. 标题栏

标题栏位于 IE 主窗口的顶部，用于显示当前打开网页的名称和浏览器的名称。标题栏的右端有“最小化”、“向下还原”和“关闭”按钮，单击相应的按钮可以将浏览器最小化、还原和关闭。

### 2. 菜单栏

菜单栏位于标题栏的下面，包括“文件”、“编辑”、“查看”、“收藏”、“工具”和“帮助”等菜单，IE 的常用操作命令都集成在菜单栏的菜单中。

### 3. 工具栏

工具栏位于菜单栏的下面一行，提供了用户浏览网页的功能按钮，包括浏览器自带的标准按钮，如“前进”、“后退”、“刷新”等，用户自己安装的网络工具，如下载工具、病毒防护工具等的图标也会显示在工具栏中，方便用户在上网时直接单击调出这些工具。

### 4. 地址栏

地址栏位于工具栏的下面，用于显示用户正在浏览的网页的地址，既可以是 Internet 地址，也可以是本地文件的路径。在地址栏中输入要浏览的网页地址，单击右边的“转到”按钮或按【Enter】键，即可打开相应的网页。

### 5. 浏览窗口

浏览器中间的区域是浏览窗口，用于显示当前浏览的网页。可以拖动右边的垂直滚动条来向下浏览网页。

## 6. 状态栏

状态栏位于浏览器的最底部,用于显示浏览器连接网页时的一些动态信息,如连接页面时的进度,鼠标指针当前所指向的超链接的 URL 地址等。

### 3.2.2 使用 IE 6.0 浏览网页

浏览器从用户的角度来说就是用于浏览网页,下面介绍如何在浏览器中浏览网页和查找需要的信息。

#### 1. 使用地址栏浏览

使用地址栏浏览网页是最基本的方法。在浏览器的地址栏中输入想要浏览的网页的网址,如输入搜狐的网址 www.sohu.com,然后单击地址栏右端的“转到”按钮或按【Enter】键,即可连接到该站点,打开该站点的主页,同时浏览器的状态栏显示“正在打开网页 http://www.sohu.com”字样,并显示一个绿色的网页打开进度条,如图 3-3 所示。



图 3-3 打开搜狐主页

当状态栏显示“完成”字样时,浏览器会显示完整的主页,此时用户可以开始浏览网站的内容。

IE 6.0 使用了 IntelliSense 技术,具有自动完成功能。用户以前浏览过的网址都会保存在地址栏的下拉列表中。当用户在浏览器中输入网址时,地址栏下拉列表会自动打开,显示与之前浏览过的网页相匹配的网址以供选择,如图 3-4 所示。如果列表里有需要的网址,直接单击即可转到相应的页面。如果需要浏览之前浏览过的网页,最简单的方法是:单击地址栏下拉按钮,在弹出的下拉列表框中查找,找到后单击即可,如图 3-5 所示。



图 3-4 查找匹配的网址



图 3-5 在地址栏下拉列表框中查找浏览过的网页

## 2. 通过超链接浏览网页

网站由许多网页组成,网页之间的连接通过超链接来完成。可以通过超链接从一个网页跳转到另一个网页,或是从一个网站跳转到另一个网站。可以将文字、图片、视频等任何一种多媒体元素创建成超链接。将鼠标指针移到超链接上时,鼠标指针会变成小手形状,此时单击即可跳转到相应的页面。例如,在搜狐主页中,将鼠标指针移到“邮件”超链接上时,鼠标指针变为小手形状,如图 3-6 所示,此时单击即可打开搜狐邮件页面,如图 3-7 所示。




图 3-6 鼠标指针变为小手形状



图 3-7 打开搜狐邮件页面

### 3. 浏览网页的基本操作

在浏览网页的过程中可以单击工具栏中的“后退”按钮，转到最近一次浏览过的网页。也可以单击“后退”按钮右端的下拉按钮，在弹出的下拉列表框中列出了之前浏览过的所有网页的名称，如图 3-8 所示，单击要转到的网页即可。

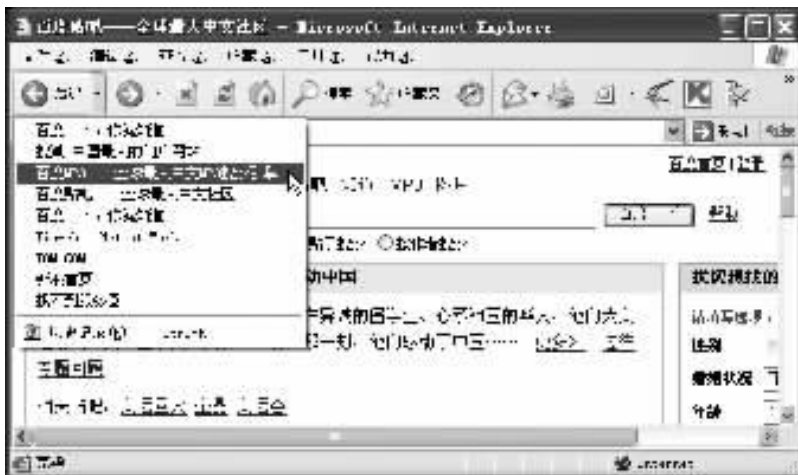


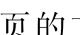




图 3-8 查找浏览过的网页

单击“后退”按钮后，工具栏中的“前进”按钮被激活，这时可以单击该按钮回到单击“后退”按钮前浏览的网页，同样可以在该按钮的下拉列表框中查找浏览过的网页。

**注意：**“前进”和“后退”按钮下拉列表框中的网页只是本次打开浏览器时所浏览过的网页，关闭浏览器后，此次浏览过的网页列表将不被保存。

在长时间浏览一个网页时，可以单击工具栏上的“刷新”按钮来更新网页内容。由于网速原因而无法打开某个网页时，也可以单击“刷新”按钮来尝试重新打开该网页。

有时候网速很慢，使用 IE 6.0 打开一些比较大的网页需要很长的时间，这时可以随时单击工具栏中的“停止”按钮来停止下载网页的内容。一般情况下是先下载网页的文本内容，再下载网页的图片、视频等多媒体元素，所以尽管停止了网页的下载，但网页中的文本已经显示出来，仍然能阅读网页文本及其超链接，还可以了解其他多媒体元素在网页中的位置，不必等网页全部下载完毕。

**提示：**由于网速原因，图片不能完全下载时，会显示一个带叉号的小方块，这时如果需要显示图片，可以在上右击，在弹出的快捷菜单中选择“显示图片”命令，重新打开图片。

### 3.2.3 收藏夹的使用

#### 1. 添加到收藏夹

在浏览网页时,如果遇到自己喜欢的网页或需要经常浏览的网页,可以将其添加到收藏夹中,这样在下次浏览时只需要从收藏夹中单击相应的网页名称即可打开该网页,而不用再在地址栏中输入网址。

将网页添加到收藏夹的操作步骤如下:

(1)打开需要收藏的网页,单击“收藏”|“添加到收藏夹”命令,打开“添加到收藏夹”对话框,如图 3-9 所示。



图 3-9 “添加到收藏夹”对话框

(2)在“名称”文本框中输入网页的名称,也可以使用对话框中默认的名称,单击“确定”按钮即可。如果选中“允许脱机使用”复选框,则在不联网的情况下,可以脱机浏览该网页。如果需要将网页按不同的类别保存,可以单击“创建到”按钮,打开“创建到”列表框,如图 3-10 所示。



图 3-10 打开“创建到”列表框

(3)“创建到”列表框列出了 IE 6.0 默认的分类文件夹,单击需要保存到的分类文件夹,再单击“确定”按钮,即可将当前网页保存到该类别中。如果列表框中没有需要的分类,可以单击“新建文件夹”按钮,打开“新建文件夹”对话框,在“文件夹名”文本框中输入文件夹的名称,如输入“财经”,如图 3-11 所示。单击“确定”按钮,即可在“创建到”列表框中看到新建的文件夹,如图 3-12 所示。



图 3-11 “新建文件夹”对话框



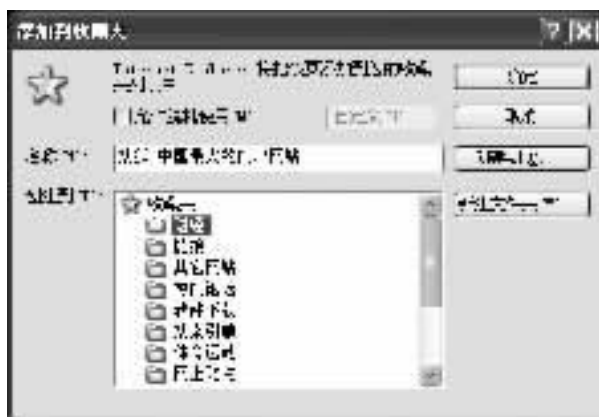


图 3-12 新创建的文件夹

将网页添加到收藏夹后,以后浏览网页时,打开浏览器后,单击“收藏”菜单,在弹出的下拉菜单中,将鼠标指针移到需要浏览的网页名称上,单击即可打开该网页,如图 3-13 所示。

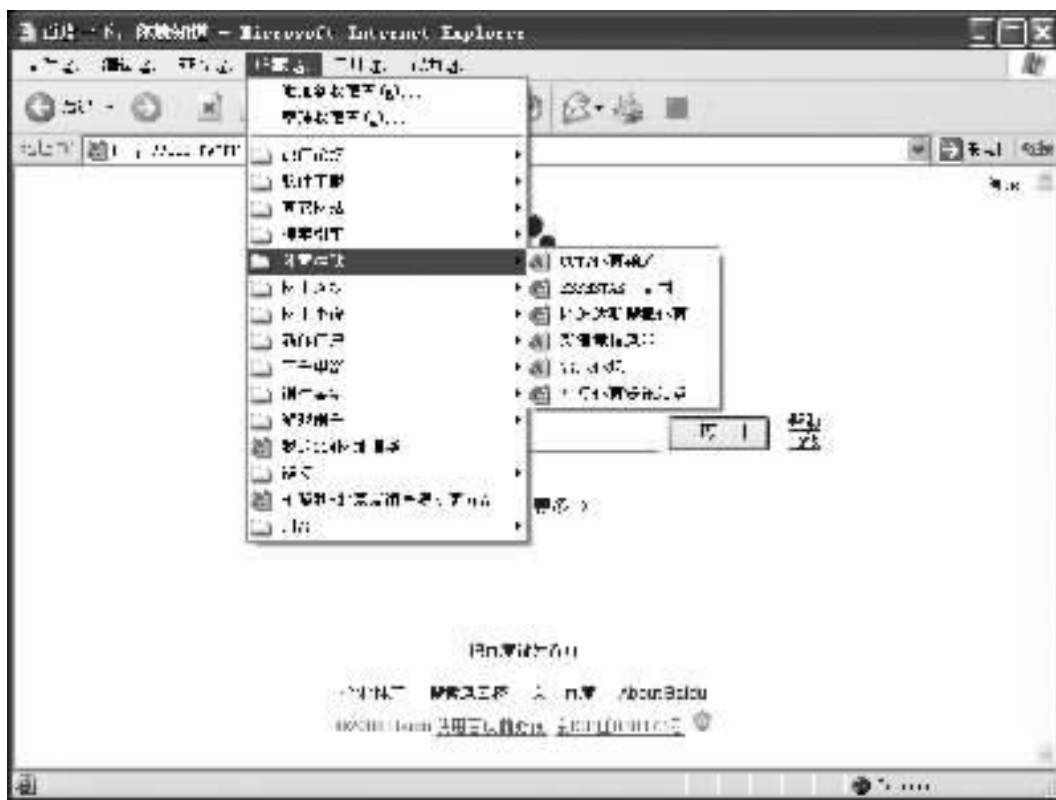


图 3-13 在收藏夹中查找要浏览的网页

## 2. 整理收藏夹

我们可以对网页进行删除、移至其他文件夹和新建网页文件夹等操作来整理收藏夹。要整理收藏夹,单击“收藏”|“整理收藏夹”命令,弹出“整理收藏夹”对话框,如图 3-14 所示。在该对话框右侧的列表框中选择要整理的网页,如图 3-15 所示,再单击左侧的按钮即可进行相应的操作。

删除收藏夹中不需要收藏的网页,最简单的方法就是在“收藏”下拉菜单中,将鼠标指针移至要删除的网页上右击,在弹出的快捷菜单中选择“删除”命令即可。



图 3-14 “整理收藏夹”对话框



图 3-15 选择网页

### 3.2.4 网页的保存与打印

在浏览网页时,经常会遇到需要将网页保存起来以便将来浏览或与他人共享的情况,这时可以将网页的全部或部分内容如文本、图片等保存起来,也可以将网页打印出来,以便更好地阅读。还可以把网页设为可脱机浏览,这样在没有接入 Internet 的时候也可以浏览当时的网页,下面将介绍如何进行网页的保存和打印。

#### 1. 网页的保存

##### 1) 保存当前网页

保存当前网页是指将当前正在浏览的网页完整地保存到本地磁盘中,保存当前网页的方法如下:

在需要保存的网页中单击“文件”|“另存为”命令,打开“保存网页”对话框,如图 3-16 所示。在“保存在”下拉列表框中选择网页的保存路径,在“文件名”文本框中输入网页的名称,在“保存类型”下拉列表框中选择保存类型为“网页,全部(\*.htm; \*.html)”,在“编码”下拉列表框中选择“简体中文(GB2312)”选项,然后单击“保存”按钮。

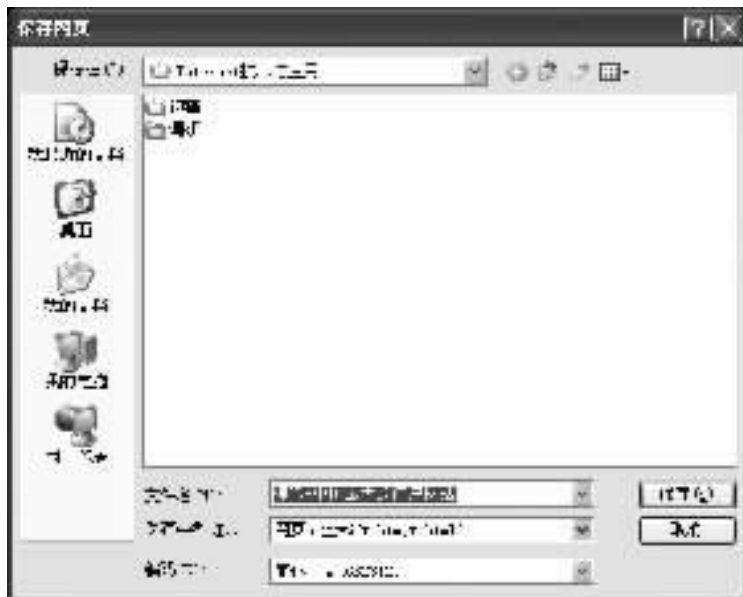


图 3-16 “保存网页”对话框

除了可以将网页保存为“网页,全部(\*.htm;\*.html)”类型外,还可以在“保存类型”下拉列表框中选择将文件保存为其他类型,IE 6.0 共提供了 4 种类型:“网页,全部(\*.htm;\*.html)”、“单一文件(\*.mht)”、“网页,仅 HTML(\*.htm;\*.html)”和“文本文件”,下面分别进行介绍:

- 网页,全部(\*.htm;\*.html):该类型是将当前网页的文字、图像、框架、表单全部保存下来,在指定的路径中生成一个 Web 文件和一个与 Web 文件配套的文件夹,文件夹存放网页中的所有图像、视频、声音等文件。
- 单一文件(\*.mht):该类型是将网页中的所有信息保存在一个能与 Outlook Express 6.0 联合使用的文件中,其网页的显示形式与“网页,全部(\*.htm;\*.html)”类型的相同。
- 网页,仅 HTML(\*.htm;\*.html):该类型仅保存当前网页的 HTML 画面,不包含任何图像、声音或其他文件。
- 文本文件:该类型仅保存当前网页中的所有文字资料,这种文件可以在任何文本编辑器中查看和修改。

用户可以根据需要,将网页保存为合适的类型。

## 2) 保存链接网页

保存链接网页是指在不打开网页的情况下,直接将超链接所指向的网页下载到本地磁盘中,保存链接网页的方法如下:

在当前网页中,将鼠标指针移到需要下载的网页的超链接上,当鼠标指针变成小手形状时右击,在弹出的快捷菜单中选择“目标另存为”命令,如图 3-17 所示。此时 IE 6.0 会自动与该网页服务器连接,找到相应的网页后,打开“另存为”对话框,如图 3-18 所示。输入文件名,选择好保存路径、保存类型后,单击“保存”按钮,系统开始下载网页文件,下载完毕,用户可以在相应的保存位置查看网页的文件。



图 3-17 选择“目标另存为”命令

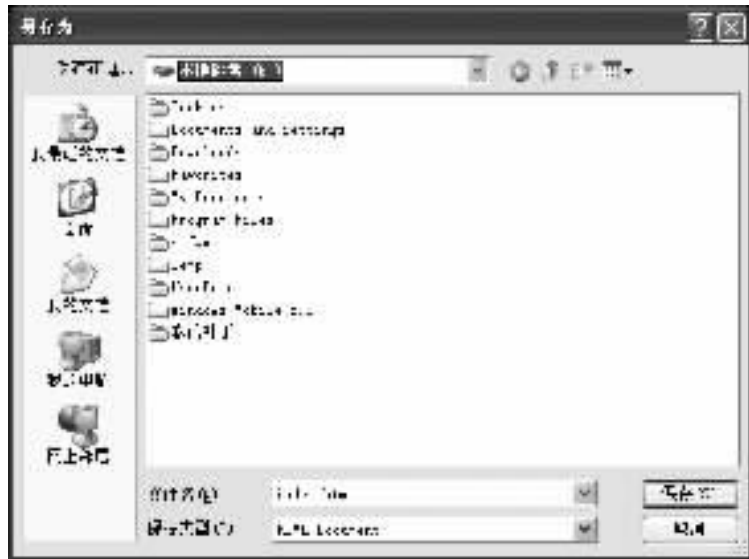


图 3-18 “另存为”对话框

### 3) 保存网页的图片

在用户浏览网页的过程中,经常会看到许多自己喜欢的图片,如果希望将这些图片单独保存下来,以便今后用于其他方面,可以执行如下操作:

在当前网页中,将鼠标指针移至需要保存的图片上,当鼠标指针变为小手形状时右击,在弹出的快捷菜单中选择“图片另存为”命令,如图 3-19 所示,在打开的“保存图片”对话框中输入图片的文件名,选择好保存路径和保存类型后,单击“保存”按钮即可。

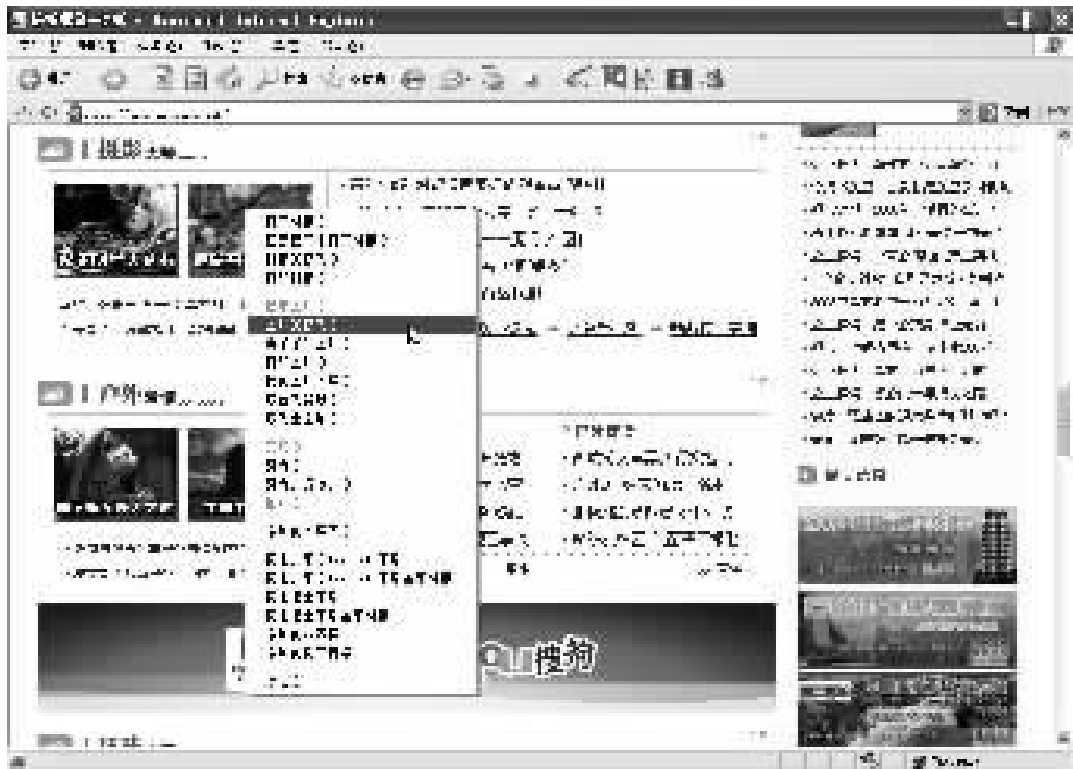


图 3-19 选择“图片另存为”命令

### 4) 保存网页文字

在浏览网页时,还可以将文字保存下来,以便在其他地方引用,保存文字可以使用复制粘贴的方法,具体操作步骤如下:

(1)在当前网页中,拖曳鼠标选择需要保存的文字范围,选中的网页文字以蓝色背景反

白显示,如图 3-20 所示。



图 3-20 选择需要保存的文字范围

(2)单击“编辑”|“复制”命令,或右击,在弹出的快捷菜单中选择“复制”命令,也可以直接按复制的快捷键【Ctrl+C】。

(3)打开任意一种文字处理软件(如 Word、记事本、写字板等),将光标定位至需要插入文字的位置,单击“编辑”|“粘贴”命令,或右击,在弹出的快捷菜单中选择“粘贴”命令,也可以直接按粘贴的快捷键【Ctrl+V】,将文字插入到指定的位置。

(4)在文字处理软件中单击“文件”|“保存”命令,将文字以文档的形式保存在指定的文件夹中。

## 2. 网页的打印

在使用 IE 6.0 浏览网页时,可以将网页打印出来,以便更好地阅读或与他人共享。IE 6.0 提供了方便的打印功能,对于连接了打印机的用户可以直接通过打印机打印网页,既可以按照屏幕的显示进行全屏打印,也可以打印选定的一部分,如框架等,还可以打印当前网页链接的所有主页。

在打印网页之前,可以根据需要进行页面设置和打印设置。

### 1) 页面设置

单击“文件”|“页面设置”命令,打开“页面设置”对话框,如图 3-21 所示。可以在该对话框中



图 3-21 “页面设置”对话框

设置页面的“纸张”、“方向”与“页边距”，设置的方法和在 Word 中设置页面一样。页眉和页脚需要进行参数设置，其中参数及所对应的打印内容见表 3-1。

表 3-1 页眉页脚参数设置

参 数	打印的内容
&.w	打印网页标题
&.u	打印网页地址
&.d	打印日期(短格式)
&.D	打印日期(长格式)
&.t	打印时间(采用控制面板中的“区域设置”所指定的格式)
&.T	打印时间(24 小时时间制)
&.p	打印当前页码
&.P	打印总页码
&.b	紧跟在 &.b 后面的文本居中打印
&.b&.b	紧跟在第一个 &.b 后面的文本居中打印,跟在第 2 个 &.b 后面的文本右对齐打印

例如,要在页眉打印网页标题和日期,在页脚打印页码,且格式为“当前页码/总页码”,则在“页眉”文本框中输入 &.w&.b&.d,在“页脚”文本框中输入 &.p/&.P。

### 2) 打印设置

单击“文件”|“打印”命令,可以在打开的“打印”对话框中对打印选项进行设置,如图 3-22 所示。其中“常规”选项卡用于设置打印的“页面范围”、“份数”等常规选项,方法与在 Word 中的打印设置一样。“选项”选项卡用于设置打印的布局以及是否打印链接的所有文档等,下面介绍该选项卡中各个选项的含义。



图 3-22 “打印”对话框



图 3-23 “选项”选项卡

在“选项”选项卡中的“打印框架”选项区中有 3 个单选按钮,用于设置打印的布局。选中“按屏幕所列布局打印”单选按钮,表示按屏幕显示的样式打印;选中“仅打印选定框架”单选按钮,表示只打印选中框架中的内容;选中“逐个打印所有框架”单选按钮,表示将网页中的所有框架分别单独打印出来。

**注意:**如果需要打印的网页不是用框架布局的,则“打印框架”选项区无效。

“打印框架”选项区下面有两个复选框,选中“打印链接的所有文档”复选框则打印与网页链接

的所有网页;选中“打印链接列表”复选框则将网页的所有链接以列表的形式打印在网页最后。

设置好打印选项后,单击“打印”对话框底部的“打印”按钮即可开始打印。

如果打印网页时不需要进行页面设置或打印设置,可以直接单击工具栏中的“打印”按钮,采用系统默认的设置打印。

### 3.2.5 查看以前浏览过的网页

IE 6.0 提供了历史记录功能,使用该功能可以方便地查找最近浏览过的网页。

单击浏览器工具栏中的“历史”按钮,在浏览窗口的左侧显示历史记录,如图 3-24 所示。历史记录中记录了最近几天或几个星期前浏览的网页和站点的链接。

在历史记录中单击网页的名称,浏览器窗口即可显示该网页,如图 3-25 所示。还可以单击“查看”下拉按钮,选择按日期、站点、访问次数或按今天的访问顺序对站点进行排序(如图 3-26 所示),以方便查找网页。还可以单击“搜索”按钮,在“搜索”文本框中输入网页的关键字,然后单击“立即搜索”按钮来查找浏览过的网页,如图 3-27 所示。

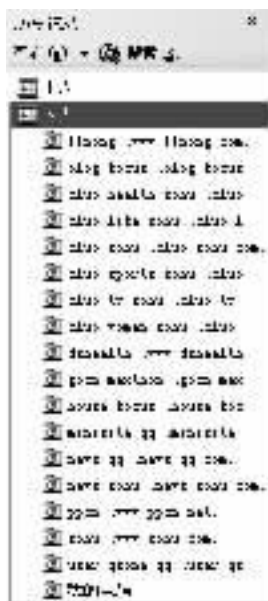


图 3-24 历史记录

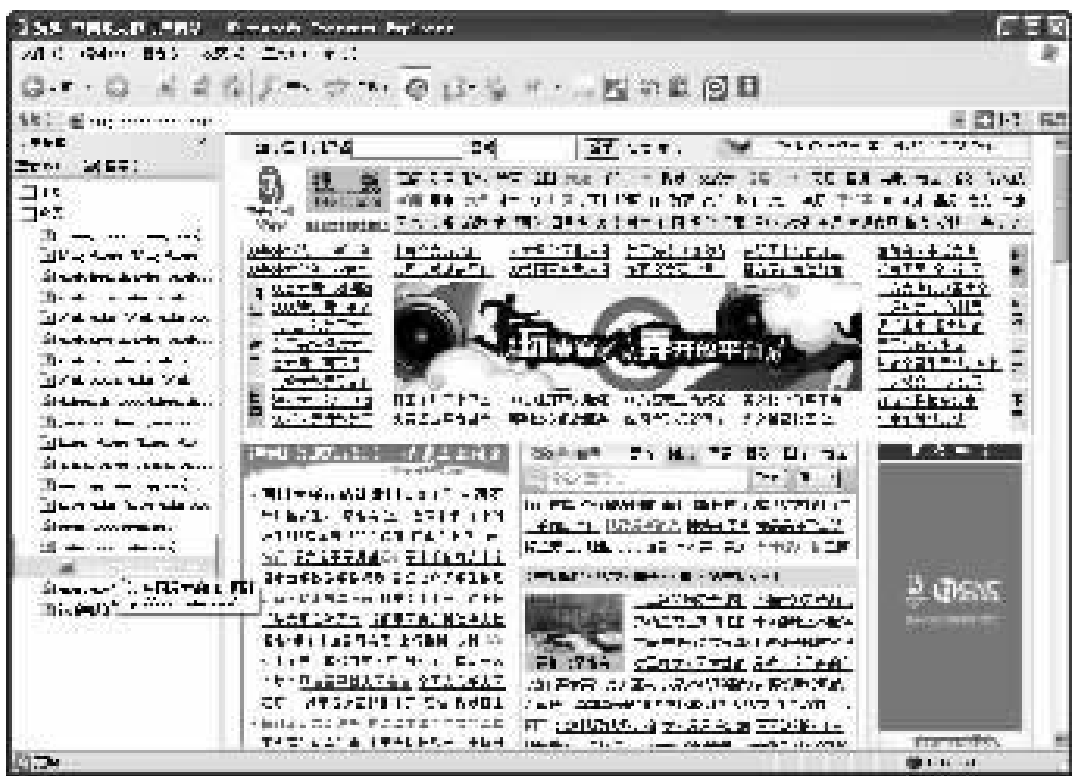


图 3-25 在历史记录栏中打开网页



图 3-26 “查看”下拉菜单



图 3-27 单击“搜索”按钮

单击历史记录右上角的“关闭”按钮,即可关闭历史记录,恢复完整的浏览窗口。

## 3.3 Internet Explorer 6.0 的选项设置

前面介绍了 IE 6.0 的基本操作,下面将介绍如何设置 IE 6.0 的选项,以便读者能更好地了解其功能和更好地浏览网页。

在 IE 6.0 中单击“工具”|“Internet 选项”命令,打开“Internet 选项”对话框,如图 3-28 所示。其中包括“常规”、“安全”、“隐私”、“内容”、“连接”、“程序”、“高级”7 个选项卡,通过对这些选项进行设置,可以提高上网的质量,满足用户浏览网页时的不同需求。下面介绍几项比较常用的设置。



图 3-28 “Internet 选项”对话框

### 3.3.1 “常规”设置

“Internet 选项”对话框打开时默认选中“常规”选项卡,可以在该选项卡中设置 Internet 的常规选项,如主页、Internet 临时文件、历史记录等。

#### 1. 设置主页

“常规”选项卡中的主页是指启动浏览器时自动打开的网页。主页既可以是当前的网页,也可以是指定的网页,还可以是空白页。设置主页有多种方法,下面分别进行介绍。

##### 1) 将指定的网页设置为主页

在“主页”选项区中的“地址”文本框中输入要设置为主页的网址,如输入百度的网址 [www. baidu. com](http://www.baidu.com),再单击“确定”按钮即可将百度设置为主页。

##### 2) 将当前网页设置为主页

如果需要将当前浏览器打开的网页设置为主页,则单击“主页”选项区中的“使用当前页”按钮,然后单击“确定”按钮即可。

##### 3) 使用默认页和空白页作为主页

单击“主页”选项区中的“使用默认页”按钮,则将 IE 6.0 的默认网页设置为主页。如果希望打开 IE 浏览器时显示空白页,不显示任何主页,则单击“使用空白页”按钮。

**提示:**一般情况下,将最常用的网页设置为主页。



## 2. 设置 Internet 临时文件

在使用浏览器浏览网页时,先将网页文件下载到用户计算机的临时文件夹中,然后再将该网页显示在屏幕上供用户浏览。用户每次打开一个网页时,浏览器也会先查找临时文件夹中是否有该网页,如果有则直接调用临时文件夹中的网页,如果没有,则需要连接到相应的服务器上,将整个网页下载到临时文件夹中。

临时文件夹是用户计算机硬盘上的一小块空间,又称为缓冲区,其名称是 Temporary Internet Files,它保存在 C 盘中的个人账户下。临时文件夹的存储路径一般为 C:\Documents and Settings\Local Service\Local Settings\Temporary Internet Files。

临时文件夹中的文件叫临时文件,是系统自动保存的文件,具有自动更新功能,而普通文件则不具备该功能。可以在“常规”选项卡中设置临时文件的更新方式和保存数量。

### 1) 设置更新方式

单击“Internet 临时文件”选项区中的“设置”按钮,打开“设置”对话框,如图 3-29 所示。在“检查所存网页的较新版本”选项区中选中相应的单选按钮可以设置临时文件的更新方式,其中各种方式的含义如下:

选中“每次访问此页时检查”单选按钮,则使用 IE 6.0 浏览临时文件夹中的每一个网页时,都要与该网页的服务器连接,检查网页与服务器中的网页是否一致,以保证用户看到的都是最新的网页,选择该方式浏览器打开网页的速度较慢。

选中“每次启动 Internet Explorer 时检查”单选按钮,则 IE 6.0 在启动时只对第一个浏览的网页进行检查,而不检查其他的网页。

选中“自动”单选按钮,则由 IE 6.0 根据检测该网页的变化频率来决定何时更新该网页。

选中“不检查”单选按钮,则 IE 6.0 不会更新临时文件夹中的网页,采用这种方式访问的速度快,但打开的网页可能不是最新的,最好先刷新再浏览。

### 2) 设置临时文件夹的大小

拖动“使用的磁盘空间”选项区中的滑块,或者单击滑块右侧的微调按钮可以设置临时文件夹的大小,也可以直接在文本框中输入临时文件夹的大小。临时文件夹增大可以提高浏览器打开网页的速度,但也要根据硬盘的实际大小来适当设置临时文件夹的大小。

### 3) 设置文件夹的位置

“设置”对话框的“Internet 临时文件夹”选项区中显示了当前临时文件夹的保存位置,也可以改变其位置,单击“移动文件夹”按钮,打开“浏览文件夹”对话框,如图 3-30 所示。选择存放临时文件夹的位置,单击“确定”按钮,系统会提示重新启动计算机,如果希望设置立即生效则需要立即重启计算机,在重启之前仍然沿用旧的临时文件夹,在重启后,会将临时文件夹移到新的位置,并删除所有的脱机数据。

### 4) 删除 Cookie

Cookie 是由 Internet 站点创建的,用于存储用户访问信息的小型文本文件。当用户访问站点时,输入的用户名、密码、电子邮件地址等信息和起始页的首选项等设置都会保存在 Cookie 中,用于识别用户的身份,当用户下次访问该站点时不用再次



图 3-29 “设置”对话框



图 3-30 “浏览文件夹”对话框

输入相关的信息。

如果用户对某个站点不信任或不能确定从该站点下载或运行的文件是否会损坏计算机中的数据,可以将该站点设置为“受限制”的站点,Internet Explorer 会阻止来自该站点的所有 Cookie。如果不需要保留 IE 中保存的所有 Cookie,可以将其删除,单击“Internet 临时文件”选项区中的“删除 Cookies”按钮,弹出如图 3-31 所示的信息提示框,单击“确定”按钮即可。



图 3-31 信息提示框

### 3. 设置历史记录

不仅可以利用 IE 6.0 的历史记录查看几天或几个星期前浏览过的网页,还可以设置网页在浏览器中保存的天数。在“历史记录”选项区的“网页保存在历史记录中的天数”文本框中输入保存网页的天数,单击“确定”按钮即可,如图 3-32 所示。



图 3-32 设置历史记录天数

如果需要删除历史记录中的网页,单击“清除历史记录”按钮,在弹出的提示框中单击“是”按钮即可。

### 4. 设置颜色

还可以设置网页中的文字和背景的颜色。单击“常规”选项卡底部的“颜色”按钮,打开“颜色”对话框,如图 3-33 所示。“颜色”选项区用于设置网页中的文字和背景的颜色;“链接”选项区用于设置访问过的和未访问过的超链接的颜色。

选中“颜色”选项区中的“使用 Windows 颜色”复选框,表示使用系统默认的文字和背景颜色。取消选中该复选框,分别单击“文字”和“背景”右边的色块,可以在弹出的色板中设置文字和背景的颜色,如图 3-34 所示。



图 3-33 “颜色”对话框



图 3-34 设置文字和背景的颜色

分别单击“链接”选项区中的“访问过的”和“未访问的”色块,可以在弹出的色板中设置访问过的和未访问过的链接的颜色。系统的默认设置是访问过的链接为紫色,未访问过的颜色为蓝色。选中“使用悬停颜色”复选框,单击“悬停”色块,可以在弹出的色板中设置当鼠标指针悬停在链接上时链接的颜色。

### 5. 设置字体

在 IE 6.0 中还可以设置使用多种字体和语言显示文本。单击“常规”选项卡底部的“字体”按钮,打开“字体”对话框,如图 3-35 所示。在“字符集”下拉列表中选择以哪种语言显示文字,在“网页字体”和“纯文本字体”列表框中分别选择网页文字和纯文本的字体,然后单击“确定”按钮即可。



图 3-35 “字体”对话框

## 3.3.2 “安全”设置

随着 Internet 的发展,越来越多的人通过 Internet 来浏览网页、收发电子邮件、进行网上购物等。在给人们的生活带来极大便利的同时,Internet 的安全问题也越来越引起人们的重视。因为 Internet 是一个庞大的互联网,当在两个站点之间进行通信时,中间有可能需要经过几次中间站点转发,其中任何一个站点都有可能截获这些信息,这使得邮件可能会被别人看过甚至修改过,下载的文件可能会感染病毒,电话有可能会被窃听,类似的网络安全问题会干扰人们的正常生活。

在“Internet 选项”对话框中的“安全”选项卡中,可以通过设置网络安全等级和选择安全站点,在一定程度上保护网络信息的安全。

### 1. 设置安全等级

在“Internet 选项”对话框中单击“安全”选项卡,如图 3-36 所示。IE 6.0 将信息分为 Internet、本地 Intranet、受信任的站点和受限制的站点 4 种。本地 Intranet 是指来自企业内部的局域网;受信任的站点是指比较安全的站点;受限制的站点是指不安全的,需要进行最高级别限制的站点。

对每一种信息都可以设置为“高”、“中”、“中低”和“低”4 个安全级别。“高”是最高的安全级别,适用于受限制的站点,该级别可以自动防止所有不安全的内容下载到计算机中,但有时候可能会导致不能正常访问一些含有大量控件的网页。“中”是比较高的级别,适用于 Internet,该级别可以在下载不安全内容之前给出提示,由用户选择是否下载。“中低”是比较低的安全级别,适用于本地 Intranet,该级别在下载大多数内容时都不会给出提示,但不会下载未签名的 ActiveX 控件。“低”是最低的安全级别,适用于受信任的站点,该级别对内容不做任何检查,全部下载。下面介绍如何设置安全级别。



图 3-36 “安全”选项卡

(1)在“请为不同区域的 Web 内容指定安全设置”列表框中选择一个网络区域,单击“默认级别”按钮,查看系统默认的安全级别,如图 3-37 所示。系统的默认安全级别为“中”,可以上下拖动滑块来设置适当的安全级别。

(2)还可以单击“自定义级别”按钮,打开“安全设置”对话框,如图 3-38 所示。可以在该对话框中选中相应的单选按钮,设置各个安全选项为“禁用”、“启用”、“提示”和“重置”,其中各个单选按钮的功能如下:



图 3-37 查看默认安全级别



图 3-38 “安全设置”对话框

- 选中“禁用”单选按钮,表示计算机自动拒绝执行此项下载任务。
- 选中“启用”单选按钮,表示计算机自动处理,下载时不需要任何提示。
- 选中“提示”单选按钮,表示计算机在下载该项内容前给出提示,由用户决定是否下载该项内容。
- 单击“重置”按钮,则将当前设置恢复为系统的默认设置。

(3)设置好各项内容后,单击“确定”按钮即可。

## 2. 添加、删除站点

除了 Internet 外,其余网络区域中的站点均可由用户自己添加和删除,具体操作步骤如下:

(1)在“请为不同区域的 Web 内容指定安全设置”列表框中选择一个除 Internet 外的站点,这里选择“本地 Intranet”区域,单击“站点”按钮,打开“本地 Intranet”对话框,如图 3-39 所示。其中各个复选框的功能如下:



图 3-39 “本地 Intranet”对话框

- 选中“包括没有列在其它区域的所有本地(Intranet)站点”复选框,表示选择那些由系

统管理员所定义的本地站点。

- 选中“包括所有不使用代理服务器的站点”复选框,表示选择那些不使用代理服务器就能访问的站点。
- 选中“包含所有网络路径”复选框,表示选择该局域网内的所有站点。

(2)单击“高级”按钮,打开添加站点的对话框,如图 3-40 所示。在“将该网站添加到区域中”文本框中输入要添加的站点的 IP 地址,单击“添加”按钮,即可将该站点添加到“网站”列表框中。



图 3-40 添加站点的对话框

(3)如果需要删除站点,则在“网站”列表框中选中需要删除的站点,单击“删除”按钮即可。

### 3.3.3 “隐私”设置

可以在“Internet 选项”对话框中的“隐私”选项卡中设置 Cookie 安全级别,在一定程度上保护用户网络信息的安全。

#### 1. 设置“隐私”级别

单击“Internet 选项”对话框中的“隐私”选项卡,如图 3-41 所示。可以上下拖动滑块来将 Cookie 设置为“阻止所有的 Cookie”、“高”、“中高”、“中”、“低”和“接受所有的 Cookie”6 个安全级别。其中“阻止所有的 Cookie”为最高保护级别,可阻止来自所有网站的 Cookie,并且用户计算机中现有的 Cookie 也不能读取。“接受所有的 Cookie”为最低的安全级别,设置为该级别则所有的 Cookie 都将保存在计算机中,用户计算机中现有的 Cookie 也能随时被创建相应 Cookie 的网站读取。系统默认的隐私级别是“中”,该级别允许经过许可的 Cookie 保存在计算机中,并允许相应的网站读取。设置好适当的隐私级别后单击“确定”按钮即可。



图 3-41 “隐私”选项卡

## 2. 自定义隐私级别

用户还可以自定义所有网站和个别网站的隐私级别,下面分别进行介绍。

### 1) 自定义所有网站的隐私级别

单击“隐私”选项卡中的“高级”按钮,打开“高级隐私策略设置”对话框,如图 3-42 所示。选中“覆盖自动 Cookie 处理”复选框,如图 3-43 所示,并在“第一方 Cookie”和“第三方 Cookie”选项区中选中相应的单选按钮,设置如何处理第一方网站(当前正在浏览的网站)和第三方网站(当前正在浏览的网站之外的网站)的 Cookie 处理方式。其中“接受”表示始终允许在计算机上保存 Cookie;“拒绝”表示不允许在计算机上保存 Cookie;“提示”表示询问用户是否允许在计算机上保存 Cookie。



图 3-42 “高级隐私策略设置”对话框



图 3-43 设置隐私选项

如果希望在关闭 IE 6.0 时删除保存在计算机中的 Cookie,则需要选中“总是允许会话 Cookie”复选框。

### 2) 自定义个别网站的隐私级别

在“隐私”选项卡中单击“站点”按钮,打开“每站点的隐私操作”对话框,如图 3-44 所示。在“网站地址”文本框中输入要进行自定义设置的站点的完整网址,如 <http://www.sohu.com/>。如果始终允许指定的站点将 Cookie 保存在计算机中,则单击“允许”按钮,将该网址移入“管理的网站”列表框中,设置方式为“总是允许”,如图 3-45 所示;如果不允许指定的站点将 Cookie 保存在计算机中,则单击“拒绝”按钮,设置方式为“总是阻止”。



图 3-44 “每站点的隐私操作”对话框



图 3-45 设置个别站点的隐私级别

**注意:**如果将某些需要使用 Cookie 的网站设置为“总是阻止”,则有可能打不开该网站。

可以在 IE 6.0 中单击“查看”|“隐私报告”命令,在打开的“隐私报告”对话框中查看自定义的隐私,如图 3-46 所示。

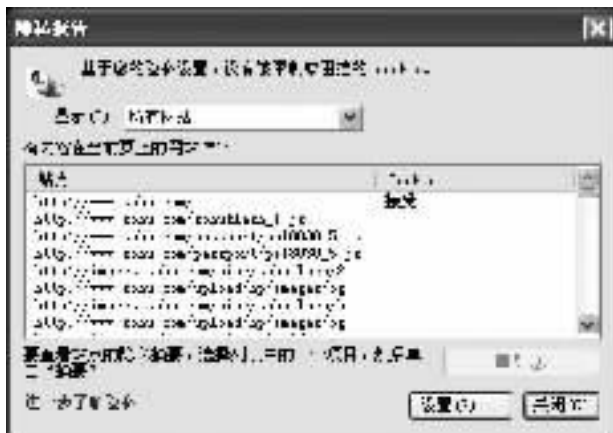


图 3-46 “隐私报告”对话框

### 3.3.4 “内容”设置

在 IE 6.0 中还可以设置下载内容的范围和级别,以保证浏览的信息和下载的内容具有比较安全的级别。

在“Internet 选项”对话框中单击“内容”选项卡,进行“内容”选项的设置,如图 3-47 所示。



图 3-47 “内容”选项卡

#### 1. 分级审查

在“内容”选项卡中,可以对网页的内容进行分级审查,从而避免浏览“少儿不宜”的内容,保证网页内容的健康,对网页内容进行分级审查的操作步骤如下:

(1)在“分级审查”选项区中单击“启用”按钮,打开“内容审查程序”对话框,如图 3-48 所示。在“请选择类别,查看级别”列表框中选择要审查的项目,如“裸体”等,然后拖动列表框下面的滑块到适当的位置。

(2)单击“许可站点”选项卡,如图 3-49 所示。在“允许该网站”文本框中输入要设置的网站的网址,如果始终允许访问该站点则单击“始终”按钮;如果从不允许访问该站点则单击“从不”按钮,表示该站点无论如何分级都不允许查看,从而对某些站点进行进一步的限制。



图 3-48 “级别”选项卡



图 3-49 “许可站点”选项卡

(3)单击“常规”选项卡,如图 3-50 所示。在“用户选项”选项区中选中“监督人可以键入密码允许用户查看受限制的内容”复选框,表示只有输入密码才能修改“分级审查”的设置内容。在“监督人密码”选项区中单击“创建密码”按钮,打开“创建监督人密码”对话框,如图 3-51所示。输入监督人密码后,单击“确定”按钮即可。

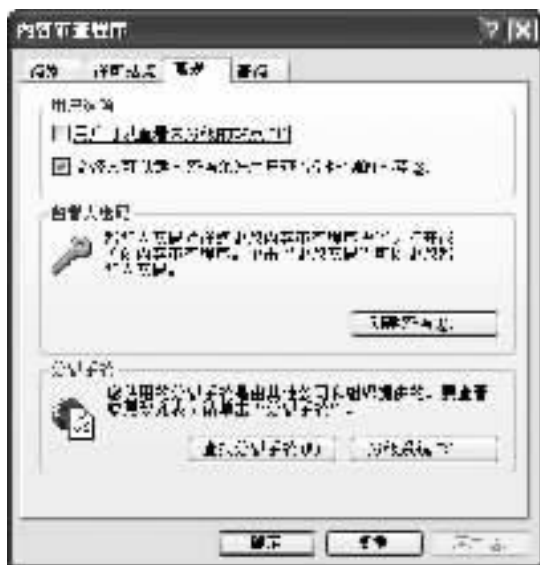


图 3-50 “常规”选项卡

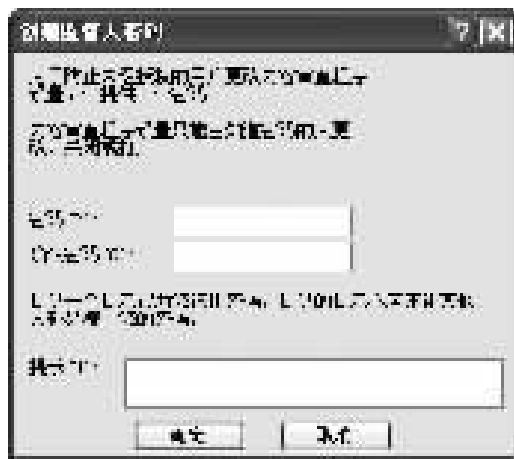


图 3-51 “创建监督人密码”对话框

## 2. 证书

在 Internet 中,证书验证用户个人的身份和网站的安全性,使用证书可以保障在 Internet 操作的安全性。

证书分为个人证书和站点安全证书两种。个人证书用于指定用户名和密码等个人信息来标明用户的身份,当发送信息时,有些站点需要通过个人证书来验证用户的身份。站点安全证书是由证书发行机构发布的,有多种类型,所提供的安全级别和可信度不同,用户可以通过证书发行机构来获取自己的安全证书。



在如图 3-47 所示的“内容”选项卡的“证书”选项区中单击“证书”按钮,打开“证书”对话框,如图 3-52 所示。用户可以从中查看受信任的当前证书列表。

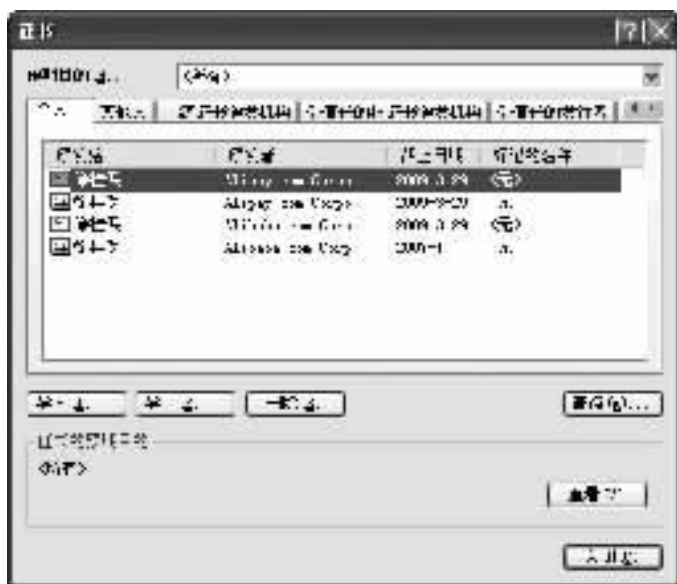


图 3-52 “证书”对话框

IE 6.0 支持 SSL(安全套接字层),用户可以放心地将信息发送到网上。当访问安全站点时,该站点会自动发送它的安全证书;当访问不安全站点时,IE 6.0 会发出警告,提示用户该站点不安全。

### 3. 个人信息

个人信息是指用户在浏览网页时所输入的用户名、密码、E-mail、联系方式等,系统将这些信息存放在“配置文件”中。

IE 6.0 提供了“自动完成”功能,该功能能够记住用户之前输入过的 Web 地址、表单和密码等。第一次访问那些需要输入个人信息的网页时需要手动输入个人信息,当用户再次需要输入这些信息时,系统会给出比较接近的建议项,如在地址栏中输入的网址、在搜索引擎中输入的查询关键字、在登录时输入的用户名和密码等。用户在输入用户名和密码单击“确定”按钮准备登录时,系统往往会弹出一个询问框,询问是否要 Windows 记住密码。选中“是”单选按钮,则下次登录时选定用户名后,系统会自动输入密码;选中“否”单选按钮,则系统只记住用户名,下次登录时需要输入密码。用户可以设置 IE 6.0 的自动完成功能应用于哪些输入项,具体的操作步骤如下:

(1)在“内容”选项卡的“个人信息”选项区中,单击“自动完成”按钮,打开“自动完成设置”对话框,如图 3-53 所示。

(2)在“自动完成功能应用于”选项区中有 4 个复选框,用于设置自动完成功能应用的项目。选中“Web 地址”复选框,表示系统能自动完成网址的输入;选中“表单”复选框,表示系统能自动完成关键字的搜索;选中“表单上的用户名和密码”复选框表示系统能自动输入表单中需要输入的用户名和密码;还可以选中“提示我保存密码”复选框,使系统在用户输入密码后询问是否保存密码。

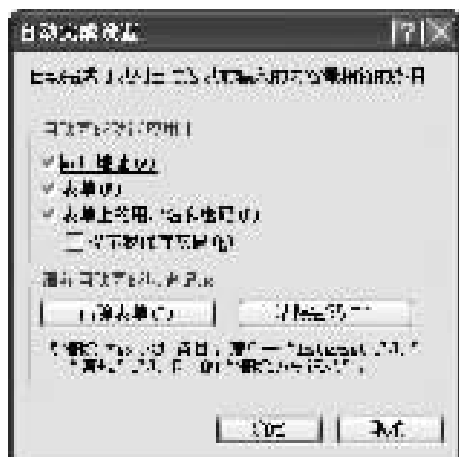


图 3-53 “自动完成设置”对话框

- (3)单击“清除表单”按钮,可以清空系统保存的所有表单信息。
- (4)单击“清除密码”按钮,可以清空系统保存的所有密码。
- (5)单击“确定”按钮,返回上一级对话框。

### 3.3.5 “高级”设置

IE 6.0 的“高级”选项卡提供了更加全面和深层次的设置功能,通过进行高级设置可以使浏览器更加适合个人的工作习惯。

在“Internet 选项”对话框中单击“高级”选项卡,如图 3-54 所示。在该选项卡中可以进行“HTTP 1.1 设置”、Microsoft VM、“安全”、“从地址栏搜索”、“打印”、“多媒体”等方面的设置,选中选项区中的复选框,即可启动相应的功能。下面分别介绍各个选项的功能。



图 3-54 “高级”选项卡

#### 1. HTTP 1.1 设置

选中“使用 HTTP 1.1”复选框,表示使用 HTTP 1.1 协议与 Web 服务器相连接。

选中“通过代理连接使用 HTTP 1.1”复选框,表示在使用代理服务器与 Web 服务器连接时,使用 HTTP 1.1 协议,但是由于某些站点仍然使用 HTTP 1.0 协议,所以当连接遇到困难时,可以取消选中该复选框。

一般情况下该选项不需要设置,系统默认选中这两个复选框,保持默认设置即可。

**说明:**HTTP(超文本传输协议)目前有 3 个版本:HTTP 0.9、HTTP 1.0、HTTP 1.1。HTTP 0.9 是最早的版本,它只定义了最基本的简单请求和简单回答;HTTP 1.0 较完善,也是目前使用最广泛的一个版本;HTTP 1.1 增加了大量的报头域,并对 HTTP 1.0 中没有严格定义的部分作了进一步的说明。

#### 2. Microsoft VM

选中“启用 Java JIT 编译器(需要重新启动)”复选框,表示内部 Microsoft VM 编译器自动创建所有的 Java 程序,当访问使用 Java 程序的网站时,IE 6.0 会自动创建和运行 Java 程序。

选中“启用 Java 记录”复选框,表示让 IE 6.0 自动创建所有 Java 程序的活动日志,选中该选项有利于 Java 程序的安全性和疑难解答。

选中“启用 Java 控制台(需要重新启动)”复选框,则启用 Web 站点开发者使用的测试程

序,该选项需要重新启动计算机才能生效。

### 3. 安全

“安全”选项用于进行浏览网页时所涉及到的网络安全及用户信息安全等各方面的安全设置。下面介绍各个选项的含义:

选中“不将加密的页面存入硬盘”复选框,表示不在临时文件夹中保留安全信息(密码或信息卡等),以免被他人访问。

选中“对无效站点证书发出警告”复选框,表示当安全证书中的地址(URL)失效时,IE 6.0 会发出警告。

选中“关闭浏览器时清空 Internet 临时文件夹”复选框,表示在关闭 IE 6.0 时清空临时文件夹。

选中“检查发行商的证书吊销”复选框,表示让 IE 6.0 检查软件发行商的证书,如果已经被吊销则拒绝接受该证书。

选中“检查服务器证书吊销(需要重新启动)”复选框,表示让 IE 6.0 检查 Web 服务器的证书,如果已经被吊销则拒绝连接该服务器。

选中“检查下载的程序签名”复选框,表示让 IE 6.0 检查下载程序的身份,在网上下载程序时将出现一个对话框,显示 IE 6.0 检测到的该程序的信息。

选中“启动配置文件助理”复选框,表示当 Web 站点请求配置文件信息时,提示用户选择要共享的信息以及今后不用提示即可让 Web 站点共享的信息。

选中“启用集成 Windows 身份验证”复选框,表示启用集成 Windows 身份验证方式。

选中“使用 SSL 2.0”复选框,表示指定使用 SSL 2.0(安全传输协议)发送和接收安全信息。目前的 Web 站点基本都支持该协议。

选中“使用 SSL 3.0”复选框,表示指定使用 SSL 3.0(SSL 2.0 的升级版)发送和接收安全信息。目前部分 Web 站点可能不支持该协议。

选中“使用 TLS 1.0”复选框,表示指定使用 TLS(用于传输层的安全协议)发送和接收安全信息,大部分站点不支持该协议。

选中“重定向提交的表单时发出警告”复选框,表示在通过表单发送信息时,如果发送到的站点与表单不一致,则 IE 6.0 发出警告。

### 4. 从地址栏中搜索

该选项区用于设置是否采用地址栏搜索及搜索结果显示方式等。下面分别介绍各个选项的含义:

选中“不从地址栏中搜索”复选框,表示不使用地址栏进行搜索。

选中“显示结果,然后转到最相近的站点”复选框,表示使用地址栏搜索后在 Web 窗口显示出最匹配的网页,并在搜索栏中显示其他相似站点的链接。

选中“只在主窗口中的结果”复选框,表示使用地址栏搜索后,只在主窗口中显示搜索结果的列表。

选中“转到最相近站点”复选框,表示使用地址栏搜索网站时,显示与搜索内容最匹配的网页。

### 5. 打印

选中“打印背景颜色和图像”复选框,表示在打印网页时连同网页中的背景和图像一起打印。

## 6. 多媒体

该选项区用于设置在打开网页时播放网页中的哪些多媒体元素,以及显示网页图像的方式。下面介绍该选项区中各选项的含义:

选中“播放网页中的动画”复选框,表示在显示网页内容的同时播放网页中的动画。

选中“播放网页中的声音”复选框,表示在显示网页内容的同时播放网页中的声音。

选中“播放网页中的视频”复选框,表示在显示网页内容的同时播放网页中的视频。

选中“启用图像工具栏”复选框,表示显示图像的工具栏,以便能够直接通过图像工具栏来进行打印图像、通过电子邮件发送图像和保存图像等操作。

选中“启用自动图像大小调整”复选框,表示 IE 6.0 自动调整图像的大小,使其符合浏览窗口。

选中“显示图片”复选框,表示在显示网页内容时,同时显示网页的图片。

选中“显示图像下载占位符”复选框,表示在下载图像时,只留出相应的占位符,而不直接下载图像。

选中“智能图像抖动”复选框,则 IE 6.0 会对图像进行平滑处理,使其不出现过多的锯齿。

## 7. 辅助功能

选中该选项区中的“始终扩展图像的说明文字”复选框,则在取消选中“显示图片”复选框后,显示图像的相关文字。选中“随焦点(或选择)的更改移动系统插入标记”复选框,则 IE 6.0 会随着焦点的变化移动屏幕区域。

## 8. 浏览

该选项区用于对在使用 IE 6.0 浏览网页时的相关选项进行全面设置。下面介绍各个选项的含义:

选中“对网页上的按钮和控件启用视觉样式”复选框,则网页中的按钮和控件均使用 Windows 的视觉样式。

“给链接加下划线”选项区有 3 个单选按钮,选中“始终”单选按钮,表示给所有的链接添加下划线;选中“从不”单选按钮,表示不给链接加下划线;选中“悬停”单选按钮,表示只在将鼠标指针移至链接上时才显示下划线。

选中“关闭‘历史记录’和‘收藏夹’中所有未使用的文件夹”复选框,则在打开“收藏夹”和“历史记录”窗口时,不显示未使用的文件夹。

选中“禁止脚本调试”复选框,则关闭脚本程序。

选中“启用第三方浏览器扩展”复选框,表示可以使用除 Microsoft 公司之外的软件。

选中“启用个性化收藏夹菜单”复选框,表示将近期不使用的链接隐藏起来。

选中“启用即需安装”复选框,则 Web 可根据需要自动下载和安装 Web 组件。

选中“使用被动 FTP”复选框,则指定 IE 6.0 使用被动 FTP 模式,该模式允许选择与网络设置(如防火墙或 ADSL)兼容的运行模式。被动 FTP 模式不需要知道 IP 地址,而且比较安全。

选中“使用平滑滚动”复选框,表示按预定的速度使用滚动方式显示。

选中“直接插入自动完成功能”,则在地址栏中输入网址时,IE 6.0 可以根据以前输入过的条目自动完成网址的输入(给出建议),并提供相似地址的列表。

选中“下载完成后发出通知”复选框,则在下载完后弹出下载完成的提示框。

选中“显示每个脚本错误的通知”复选框,则当由于脚本错误而发生故障时,显示脚本错误信息。

选中“显示友好 HTTP 错误信息”复选框,则当与 Internet 连接发生错误时,系统给出错误的原因及错误的解决办法。

选中“显示友好的 URL”复选框,则 URL 以短名称显示,例如,将鼠标指针移至网易的主页时显示 www.163.com,而不是 http://www.163.com。

选中“允许脱机项目按计划同步”复选框,则可以按用户的计划来更新网页。

选中“允许页面转换”复选框,则采用淡入淡出的方式在网页间进行转换,即随着前一个网页的逐渐消失,后一个网页逐渐显现。

选中“在地址栏中显示‘转到’按钮”复选框,则在地址栏右侧显示“转到”按钮,在地址栏中输入网址后,单击“转到”按钮可以打开网页,作用与按【Enter】键相同。

选中“重新使用启动快捷方式的窗口”复选框,表示单击超链接时,在当前的 IE 6.0 窗口中打开新的网页,而不是在新的窗口中打开新页面。

选中“自动检查 Internet Explorer 更新”复选框,则 IE 6.0 会每隔 30 天检查一次 Web 服务器上有无新的版本,如果有则通知用户,并询问是否需要下载。

选中“总是以 UTF-8 发送 URL(需要重新启动)”复选框,表示使用 UTF-8 发送 URL。UTF 是一种定义字符的标准,该标准允许使用任何语言字符的地址(URL)。

## 本章小结

本章介绍了目前主要使用的几种浏览器,并以 IE 6.0 浏览器为例,介绍如何使用浏览器来浏览网上信息。还介绍了 IE 6.0 的基本操作,如收藏夹的使用、网页的保存与打印、查看以前浏览过的网页等。最后介绍了如何进行 IE 6.0 的选项设置,使得浏览器能更好地满足用户浏览网页的要求。

## 习 题 3

### 一、填空题

1. 目前常用的浏览器有\_\_\_\_\_、\_\_\_\_\_和\_\_\_\_\_等。
2. IE 6.0 的工作界面主要由标题栏、\_\_\_\_\_、\_\_\_\_\_、\_\_\_\_\_、浏览窗口和\_\_\_\_\_组成。
3. 单击浏览器工具栏中的\_\_\_\_\_按钮,在浏览窗口的右侧显示历史记录。
4. 单击\_\_\_\_\_命令,可以打开“Internet 选项”对话框。

### 二、操作题

1. 在 IE 6.0 中打开新浪网的首页,网址为 www.sina.com。
2. 将网页中自己喜欢的一张图片保存到本地磁盘中。
3. 将主页设置为百度的首页(网址为 www.baidu.com),并将网页在历史记录中保存的天数设置为 7 天。